

Campus Today



松本歯科大学
発行所 学校法人 松本歯科大学
長野県塩尻市広丘郷原1780
☎ (0263) 52-3100
www.mdu.ac.jp
1部60円

断固たる決意を持って勉学に励め

松本歯科大学・衛生学院入学式 新入生139人が歯科医学の道へ邁進誓う

春暖のやわらかな日差しに包まれた4月4日(木)、松本歯科大学(歯学部)および大学院(歯学独立研究科)、衛生学院(歯科衛生士学科)の平成最後となる入学式が本館7階講堂で挙行され、新入生総勢139人を迎えた。入学したのは歯学部学生96人、大学院生11人、衛生学院生32人。式に先立ち在学生によるオープニングセレモニーが行われ、式後の歓迎会とあわせ大学全体で新入生の晴れの日を祝った。



矢ヶ崎理事長の話に傾聴する新入生たち

校歌斉唱の後、挨拶に立った矢ヶ崎雅理理事長は、「ご両親や支援してくださった方への感謝を忘れず勉学に励んでください。断じて行えば鬼神も之を避く」という言葉があります。断固とした決意を持って勉学に励み、国家試験では全員が手を合せて祝えるよう頑張ってください」と激励した。本学常務理事・特命教授で内閣官房

格者の養成を願うものです。学生はあらゆる生命現象に目を向け、教養を受けるだけに留まらず、自ら調べ理解する努力が必要で、限られた時間を計画的に意欲的に使い、良い結果が得られるように願っております」と告辞した。

歯学部新入生を代表して三野耀執君は、「本学の建学の理念

歯科矯正学講座・川原良美講師らが歯科相談会実施

まっもと子どもたちの映画祭

一般社団法人松本映画祭プロジェクトなどが主催する「まっもと子どもたちの映画祭」が3月30日(土)、松本市のまっもと市民芸術館で開催された。本学歯科矯正学講座の川原良美講師らが歯科相談会を実施し、学生有志もエイサー演奏で大学をPRした。



歯科矯正の相談に応じる川原講師(中央)

今年で10回目を迎えた同映画祭は、子どもも大人も楽しめる短編映画をラインナップし、春休みの楽しいイベントとして多くの親子連れで賑わった。本学は松本映画祭プロジェクトのオフィシャルパートナーとしてブース参加し、宇田川信之歯学部部長、歯科矯正学講座の岡藤範正教授、川原講師、小児歯科学講座の中村浩志准教授、加藤大樹研修歯科医、田村明規研修歯科医、第6学年の倉科勇太

をわきまえ、歯科医師の理想を目指し、初心を忘れることなくさらなる向上心を持って勉学に励みます」と力強く宣誓した。開式前には在学生によるオープニングセレモニーが行われた。口腔解剖学講座の金銅英二教授がハモンドオルガンを奏で、第3学年の長尾将平君がトランペット演奏を披露。松濤祭実行委員会



調印後に握手を交わす矢ヶ崎理事長と劉院長(左)

中国復旦大学口腔病院一行が表敬訪問 本学と学術交流・友好協力協定書に調印

大学院研究科長、歯科保存学講座の吉成伸夫教授、小児歯科学講座の大須賀直人教授と情報交換を行い、両国の歯科事情について理解を深めた。一行は病院、講義館、実習館、図書館、キャンパスイン等の学内施設を見学し、学術交流・友好協力協定書に調印し帰途についた。

3月28日(木)、中国復旦大学口腔病院より劉月華院長を団長とする一行5人が本学を表敬訪問した。復旦大学は1905年に創立された名門国立大学で、中国の重点大学である。2000年には上海医科大学を合併し医学部を併設、今秋には歯学部および口腔病院を開設予定である。今回の目的は開設にあたる視察のためであった。

見学しているが、ハードの建設や新技術を吸収するスピードは目を見張るものがある。特に患者数の多さにはある種の羨ましさを感じる」と話した。

劉院長は「上海の歯科界において松本歯科大学は知名度の高い大学です。その理由は多くの卒業生が上海の歯科最前線で活躍しているからです。今回の訪問をきっかけに今後両校の交流が展開されることを願います」と述べた。その後開催されたランチミーティングでは、宇田川信之歯学部部長、山田一尋



ステージで本学をPRする学生たち

君らが子どもの歯並びや口腔状態などの歯科相談に応じた。さらに、大学を身近に感じていただくようキッズ白衣での記念撮影、風船やキャラクターシールのプレゼント、歯科模型を用いたブラッシング指導なども実施。大学ブースには約400組の親子連れが訪れ、大盛況だった。川原講師は「外部イベントへの出張歯科相談会は初の試みで必要なのか、治療期間や料金などといった具体的な質問が多くあり、今後もこうしたイベントを通じて地域に密着した歯科医療活動を発展させていきたい」と述べていた。

また、映画祭後半のプログラムでは第5学年の小林彩さん、佐野舞香さん、仲座海希君、山田蘭子さん、第4学年の船岡俊介君、巻淵初美さん、吉田拓真君、第2学年の宇治田太一君の計8人がステージに上がり、エイサー演奏を披露して大学をPRした。学生たちの迫力あるパフォーマンスに子どもたちの目が釘付けとなり、大勢の観客から拍手喝采を浴びていた。

名画で楽しむギリシア神話(25)

オデッセイア ①

オデッセウスの「木馬の計」
功したギリシアの諸将たちは、
略奪した大量の財宝や捕虜とし
た美女などを積み込んで、意気
揚々と凱旋の途についた。けれ
ども、神を畏れぬ不遜な行為を
行つた者どもには、それなりの
懲罰が待ち受けていた。

アテナ女神像の目前で王女カ
ッサンドラを凌辱したロクリス
王子小アイアスたちの船団は、
アテナが送った猛烈な嵐に襲わ
れた。彼が乗っていた旗艦はす
さまじい雷撃に打ち砕かれ、乗
組員はすべて海中に投げ出され
た。それでもしたたかなアイア
スは岩礁に泳ぎ着き「神の怒
りもオレには及ばない」と一時
は勝ち誇っていた。



図1「神の怒りもオレには及ばない」と勝ち誇る小アイアス

もなかったのだ。
前夫の弟アイギストスとともに
に練り上げられた暗殺の計画は、
ただちに実行された。アガメム
ノンは無防備で湯浴みをしてい
る最中に投網で動きを封じられ
て切り殺された(図3)。愛妾と
して連れてこられたトロイア王
女カッサンドラも殺された。



図2 愛妾としたカッサンドラとともに凱旋するアガメムノン

ようやく故郷のラケダイモンの
地を踏んだのは8年後のことだ
であった。
他の多くの者も、神々の怒り
による苦難を味わった。軍船は
次々に破船し、戦士たちは財宝
とともに海の藻屑となった。陸
路を選んでも途中で蛮族に襲撃
されるなどで、なんとか無事に
帰国して平穏な生活に戻れた者
は、ピュロス王ネストルなどわ
ずかな数にすぎなかった。

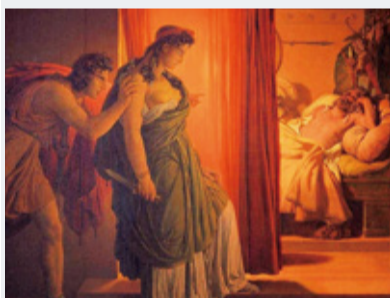


図3 アガメムノンを暗殺しようとしているクリュタイムネストラ

木馬の計略を編み出して、ト
ロイアを滅亡に導いたオデッセ
ウスも故郷イタカに帰還するま
で、10年の戦役後さらに10年の
歳月を要することになる。
次回からは古代ギリシアの詩
人ホメロスの長編叙事詩「オ
デッセイア」を紐解きながら、
彼の苦難の旅路を振り返って見
ることにしよう。(つづく)
(笠原 浩)

全日本歯科学学生総合体育大会
スキー部が女子団体総合で優勝



練習の成果を存分に発揮したスキー部員らと筆者(右端)

第51回全日本歯科学学生総合体
育大会・冬季大会スキー部門が
3月17日(日)から21日(木)
まで、東京歯科大学の主管で開
催され、群馬県鹿沼スノーエリ
アを会場としてアルペン種目
林由さん、窪啓汰君が参加し

が行われました。
本学からは第4学年の村上涼
郁さん、巻淵初美さん、第3学
年の沢田太一君、第2学年の小
林由さん、窪啓汰君が参加し

ました。定期試験や進級試験な
ど学業に忙しいなか、昨年12月
から大会直前まで、今回は地元
エコーバレースキー場の湯下大
地コーチに技術、スキー板の整
備、大会に臨む心構えまで、全
面的にバックアップしていただ
きました。

学生たちは、日ごろの練習成
果を存分に発揮し、特に小林さ
んは女子個人総合2位、女子ス
ーパー大回転1位、女子回転2
位、女子大回転2位と大活躍し、
女子団体総合優勝を勝ち取るこ
とができました。惜しくもポイ
ント獲得まであと一歩という部
員は、来年に向けての明確な課
題が見つかったと思われます。

本学はより安全なキャンパス
の整備を図るため、昨年9月か
ら鹿島道路株式会社関東支店の
施工により、実習館と体育館に
おいてコンクリート打設等によ
る耐震改修工事を開始し、予定
どおり本年3月20日(水)をも
って無事に完了しました。

実習館・体育館の耐震改修工事が完了

将来に役立ちます。
最後にありますが、顧問であ
る筆者も今回OB戦に参加し、
無事完走することができました。
(スキー部顧問 石原裕二)

実習館は1975(昭和50)
年に竣工、本学の教育の基本を
担う学舎であり総合歯科医学研
究所を備えています。体育館は
1974(昭和49)年に竣工、
勉学を支える体力づくりや健康
管理に欠かすことのできない施
設です。

工事にあたって、特に実習館
は大学全体の研究活動をサポー
トし、最新の設備・機器が整っ
ているため工事による振動など
特段の注意が必須であり、宇田
川信之歯学部長をはじめ、先生
方のご理解とご協力により安全
に遂行することができました。

活動賞
中田 智是(第4学年)
吉田 拓真(第4学年)
第2018年度体育連盟協議会委員長
第29期体育実行委員長
第295回全日本歯科学学生体育連盟正評議員
第296回全日本歯科学学生体育連盟副委員長

- 各賞の受賞者(敬称略)
◆矢ヶ崎 康特別賞
清水 まや(第5学年)
蘇 郁雅(第4学年)
黄 晟帆(第3学年)
岩崎 将和(第2学年)
前田 風華(第1学年)
◆矢ヶ崎 康賞
宇田川 琢(第5学年)
椎名 哲郎()
柴田 幸成()
郭 子揚(第4学年)
小野 亜美()
小山 惇()
新木 太朗(第3学年)
浮田 英彦()
金 修賢()
李 昀謙(第2学年)
長尾 将平()
石川 幸佑()
矢野目早史(第1学年)

◆奨励賞
松浦 宏季(第1学年)
高田 友歌()
山口 久穂(第5学年)
橋本栗太郎()
松田 千寛(第4学年)
◆スポーツ賞
町野 惇(第2学年)
吉田 拓真(第4学年)
第2018年度体育連盟協議会委員長
第29期体育実行委員長
第295回全日本歯科学学生体育連盟正評議員
第296回全日本歯科学学生体育連盟副委員長

歯学部学生表彰授与式
在学学生26人の栄誉を称える
2018年度歯学部学生表彰授与式が4月4日(木)、創
立30年記念棟「常念岳」の間において行われ、在学
生26人に「矢ヶ崎 康特別賞」ほか各賞が贈られた。



管理課 課長 横林忠孝
(管理課 課長 横林忠孝)

「神社とお寺の違いは？」と疑
問が浮かんだ。調べると仏教と
神道という異なる宗教だと分か
った。お寺は外国から伝わって
きた仏教で、神社は日本起源の
神道。お寺は住職さんが住み仏
像があるのに対し、神社は日本
の神様が祀られている場所だ。
それぞれの史跡にはそれぞれ
のストーリーがある。地図に記
載のない滝や、誰にも知られて
いない絶景も発見し、仕事で調
べているというより、いっそ探
検といったほうがいい。

自然や日本文化を体験できる
ポイントを発見できても、どの
国の人かどういった興味を持つ
のかを知るのが最も難しい。そ
れは彼らの宗教や生活環境の違
いがある中で、日本でしか体験
できないことをサイクリングを
通じてどう楽しんでもらうかと
いうことの明確な答えが出せな
いという状況に通じる。

「Experience」
をどうするのかという難しい問
題にまだ答えを出せないまま
だ。が、同時にそれを楽しんで
いる自分もいる。人を喜ばせる
こと、それを考えるための時間、
それはすばらしく豊かな気持ち
も育んでくれるので、幸せな悩
みといえる。ただただ忙しく時
が流れていくだけの今まではと
違い、そういったものを感じら
れる経験が出てきたと思っていな
がら、リミットまでの時間を楽し
むようにした。

MTBペタリング
随想記
(承前)
史跡について一通り調べて
「神社とお寺の違いは？」と疑
問が浮かんだ。調べると仏教と
神道という異なる宗教だと分か
った。お寺は外国から伝わって
きた仏教で、神社は日本起源の
神道。お寺は住職さんが住み仏
像があるのに対し、神社は日本
の神様が祀られている場所だ。
それぞれの史跡にはそれぞれ
のストーリーがある。地図に記
載のない滝や、誰にも知られて
いない絶景も発見し、仕事で調
べているというより、いっそ探
検といったほうがいい。
自然や日本文化を体験できる
ポイントを発見できても、どの
国の人かどういった興味を持つ
のかを知るのが最も難しい。そ
れは彼らの宗教や生活環境の違
いがある中で、日本でしか体験
できないことをサイクリングを
通じてどう楽しんでもらうかと
いうことの明確な答えが出せな
いという状況に通じる。
すばらしい景色は世界各国に
数多くある。そうした中で、誰
と何をして何を感じてもらうか。
日々テーブルの上に素材は増え
てきているが、「Experience」
をどうするのかという難しい問
題にまだ答えを出せないまま
だ。が、同時にそれを楽しんで
いる自分もいる。人を喜ばせる
こと、それを考えるための時間、
それはすばらしく豊かな気持ち
も育んでくれるので、幸せな悩
みといえる。ただただ忙しく時
が流れていくだけの今まではと
違い、そういったものを感じら
れる経験が出てきたと思っていな
がら、リミットまでの時間を楽し
むようにした。



元JDF一五輪日本代表
鈴木 雷太

理事会報告

効率的な管理・運営を行い、コスト削減に努める

学校法人松本歯科大学の第191回理事会、第132回評議員会が3月28日(木)に開催され、2019年度の事業計画および予算案、諸規程一部改正などの案件が審議され、いずれも満場一致で承認可決した。



事業計画を説明する廣瀬國基理事(右)

をモットーとし、学生が将来歯科医師として社会に貢献し、歯科医学の発展に寄与することが出来る人材の育成を目指している。

また、2014年3月に、松本歯科大学アクションプラン2015を制定し、2015年度から2021年度にかけて具体的な目標を示した。このアクションプランを実現するために、3つのポリシーを基盤とした教育を全学共通の方針として実行する。

①歯学部教育の質の保証と向上
②退学者、除籍者の低減
③標準修業年限内の卒業率の向上
④歯科医師国家試験合格率の向上

2. 大学院歯学独立研究科・総合歯科医学研究所
松本歯科大学大学院歯学独立研究科は、学部の講座を主体とした研究科ではなく、総合歯科医学研究所を基盤にした独立研究科で、2002年12月19日に設置認可を受け、2003年4月1日に開設し、本年度で17年目を迎える。

大学院は、口腔生命科学の理論および応用を教授研究し、その深奥を究め、もって文化の進展に寄与することを目的とし、創造性豊かな優れた研究者を養成するとともに、社会環境に柔軟に対応できる豊富な学際的知識と専門的技術を修得した境界型研究者・歯科医療職人を養成することを目指している。

1. 歯学部
松本歯科大学(歯学部)は、1972年1月29日に設置認可を受け、同年4月1日に開設し、本年度で48年目を迎える。歯学部は、建学の理念を具現化した人間教育全体を教育目標とし、人間としての倫理に基づき、先ず「良き歯科医師となる前に良き人間たれ」という教育方針

3. 衛生学院

松本歯科大学衛生学院は、1976年2月14日に歯科衛生士養成所の指定を受け、同年4月に開校した。1977年3月9日には、専修学校として設置認可を受け、本年度で44年目を迎える。

衛生学院は、歯科衛生士に必要な知識と技術を教授するとともに、豊かな人格を養い、社会に貢献できる有能な人材を育成することを目的としている。

今日、人口の高齢化が進行するなかで、老後のQOLを支える柱として、歯と口の健康の意義があらためて認識されるようになってきた。口腔ケアの担い手として、歯科衛生士は「最も求められる医療専門職」のひとつといわれ、その活動分野はますます広がりを増している。

①入学定員充足率の向上
②大学院教育の実質化
③標準修業年限内の学位授与の促進
④研究者、大学教員の養成
⑤世界水準の研究活動の推進

役職教員

理事長 矢ヶ崎 雅



学長 川原 一祐



大学院歯学独立研究科長 山田 一尋



チーム医療の推進が強調されるなかで、歯科医師をはじめとする多くの職種と協働して専門性を発揮できる質の高い歯科衛生士を送り出していけるように、教育内容の一層の充実を図っている。

①入学定員の充足
②歯科衛生士国家試験の全員合格
③臨床実習の強化

①歯科部門
②チーム内の情報および治療計画共有
③チェア1の効率的利用による

①歯科部門
②チーム内の情報および治療計画共有
③チェア1の効率的利用による

①歯科部門
②チーム内の情報および治療計画共有
③チェア1の効率的利用による

④病院システムのハード機器老朽化に伴うリプレイス

⑤臨床稼働率の改善
⑥首から頭部の疾患治療に特化した急性期病院づくりの推進
⑦業務委託の見直し

⑧学生募集要項のインターネット出願に向けた準備
⑨知的財産の適正なライセンス活動に努め、産学連携による特許出願件数の増加を推進
⑩公的研究費の管理と研究支援
⑪2019年3月に自己点検・評価報告書を発行し、その評価内容に基づき必要な改善活動を行う。

⑫年間安全衛生計画に基づく安全衛生活動の実施

⑫年間安全衛生計画に基づく安全衛生活動の実施

2019年度予算

2019年4月1日～2020年3月31日

(単位 円)

Table with 4 columns: Income Category, Budget Amount, Expense Category, Budget Amount. Rows include student fees, grants, salaries, etc.

収入の部合計 6,417,954,253 支出の部合計 6,417,954,253

新教授紹介

(2019年4月1日付就任)

歯科保存学講座

教授 亀山 敦史



このたびは歯科保存学講座教授を拝命いたしました。本紙面をお借りして、学内および校友の皆様にご挨拶申し上げます。

私は、東京歯科大学を卒業後、ただちに母校の歯科保存学第三講座に大学院生として入局し、主に保存修復学に関する研究、および臨床に6年間従事して参りました。2003年に一度退職し、父が院長を務める歯科診療所で副院長として勤務の

のち、2006年に母校に戻りました。以後、保存修復学や歯理工学に関する学生教育、研究および臨床に携わって参りました。

臨床においては、保存修復、審美歯科領域をメインにしつつ、口臭外来開設にも関わり、以来漢方療法も含めた口臭治療にも長期間携わって参りました。研究ではレジジン系材料の接着阻害因子、Et-YAGレーザーの保存修復領域での応用、コンポジットレジンとの重合光源に関する研究などを主に行って参りました。

教員生活において私が最も力を注いで参りましたのは学部学生への教育、特に学生が国家試験に合格するための能力向上でした。東京歯科大学では高い

Table with 2 columns: Year and Position. Lists Professor Taniya's career from 1997 to 2019, including roles like Graduate Student, Assistant Professor, and Professor at various dental institutions.

Alumni News 松本歯科大学校友会

北海道支部 地域連携歯科学講座・小笠原 正教授 歯科医療リスク管理と対応について講演



小笠原教授(前列中央)を囲む北海道支部委員

1月19日(土)、札幌市の北海道歯科医師会館において、本学より地域連携歯科学講座・小笠原 正教授をお招きし、支部会員16人が参加して「高齢者・有病者の歯科医療リスク管理と対応」と題して講演をいただきました。

業医にとって訪問先での歯科診療には高齢者、有病者に対するリスクを伴い、故にその対応への正しい知識・技術を有していなければなりません。

今回は、糖尿病、予防的投薬訪問診療時の危険予見義務(脈拍数、血圧、経皮的動脈血酸素飽和濃度等について)、慢性閉塞性肺疾患、アナフィラキシー、

人事異動

3月31日付

- 石原 裕一 (教授) 歯学部保存学講座
中本 哲自 (教授) 歯学部保存学講座
山口 正人 (講師) 歯学部保存学講座
村上 康平 (助教) 歯学部保存学講座
米田 紘一 (助教) 歯学部保存学講座
村上 剛一 (助教) 歯学部保存学講座
磯野 員達 (助教) 歯学部保存学講座
宮原 康太 (助教) 歯学部保存学講座
池上 理恵 (看護師) 看護部看護士
海瀬 由季 (歯科衛生士) 歯学部保存学講座
田井 愛 (歯科衛生士) 歯学部保存学講座
野嶋 翔実 (歯科衛生士) 歯学部保存学講座

4月1日付

- 乾 由佳 (事務) 歯学部保存学講座
矢ヶ崎 雅 (特任) 歯学部保存学講座
植田 章夫 (特任) 歯学部保存学講座
岡野 匡雄 (特任) 歯学部保存学講座
笠原 悦男 (特任) 歯学部保存学講座
笠原 浩 (特任) 歯学部保存学講座
川 茂幸 (特任) 歯学部保存学講座
川上 敏行 (特任) 歯学部保存学講座
川村 仁 (特任) 歯学部保存学講座
國松 和司 (特任) 歯学部保存学講座
鈴木 啓之 (特任) 歯学部保存学講座
高木 宣雄 (特任) 歯学部保存学講座
高橋 直之 (特任) 歯学部保存学講座
鷹股 哲也 (特任) 歯学部保存学講座
永澤 栄 (特任) 歯学部保存学講座
牧 茂 (特任) 歯学部保存学講座
吉澤 英樹 (特任) 歯学部保存学講座
飯島 勲 (特任) 歯学部保存学講座
亀山 敦史 (教授) 歯学部保存学講座
村上 聡 (助教) 歯学部保存学講座

4月1日付

- 朝倉 莉紗 (助教) 歯学部保存学講座
水谷 隆一 (助教) 歯学部保存学講座
朝比奈直直 (助教) 歯学部保存学講座
田村 瞬至 (助教) 歯学部保存学講座
村上 康彦 (助教) 歯学部保存学講座
山上 裕介 (助教) 歯学部保存学講座
上田 敬介 (助教) 歯学部保存学講座
喜多村洋幸 (助教) 歯学部保存学講座
伊藤 啓行 (助教) 歯学部保存学講座
今谷満里奈 (助教) 歯学部保存学講座
上原 龍一 (助教) 歯学部保存学講座
加藤 大樹 (助教) 歯学部保存学講座
加藤 華子 (助教) 歯学部保存学講座
小笹友生奈 (助教) 歯学部保存学講座
篠原 聖武 (助教) 歯学部保存学講座
武内 啓祐 (助教) 歯学部保存学講座
田村 明規 (助教) 歯学部保存学講座
中川 直子 (助教) 歯学部保存学講座
西田 優花 (助教) 歯学部保存学講座
原 美音 (助教) 歯学部保存学講座
堀内竜太郎 (助教) 歯学部保存学講座
森下 太介 (助教) 歯学部保存学講座
吉野 旭宏 (助教) 歯学部保存学講座
中根 隆 (助教) 歯学部保存学講座
橋本 達也 (助教) 歯学部保存学講座
丸山 歩美 (助教) 歯学部保存学講座
酒井 聡美 (助教) 歯学部保存学講座
研修歯科医25名(氏名、所属は省略)

4月1日付

- 小松 里衣 (看護) 看護部看護士
佐原加代子 (看護) 看護部看護士
松倉 英里 (看護) 看護部看護士
板花明香里 (看護) 看護部看護士
等原 由香 (看護) 看護部看護士
白木 果歩 (看護) 看護部看護士
田中 琴美 (看護) 看護部看護士
野澤 良子 (看護) 看護部看護士
松沢 遥花 (看護) 看護部看護士
谷内 秀寿 (看護) 看護部看護士
七倉 亮 (看護) 看護部看護士
召田 仁子 (看護) 看護部看護士
樋口 壽英 (看護) 看護部看護士
須澤 秀雄 (看護) 看護部看護士
中村 良二 (看護) 看護部看護士
中野 唯人 (看護) 看護部看護士
長島 規夫 (看護) 看護部看護士

4月1日付

- 川村 仁 (看護) 看護部看護士
川原 一郎 (看護) 看護部看護士
野本 隼男 (看護) 看護部看護士
野本 享嗣 (看護) 看護部看護士
倉澤 郁文 (看護) 看護部看護士
芳澤 享子 (看護) 看護部看護士

受験生の皆さんへ 一日体験入学
① 5月19日 ② 6月30日
開催時間 9:40~15:00 (受付 9:15~)
●キャンパスツアー ●ランチ体験 ●模擬実習 ●入試説明・進学相談 など

Economic News 内外の経済 4月25日付
日本 22,246.71円
米国 26,597.05ドル
米ドル 113.23円 0.20%
英ポンド 145.81円 0.10%
ユーロ 126.13円 0.01%
日本円 0.01%

6月行事予定
19日(日) 1期試験(第6学年)
25日(土) 一日体験入学(歯学部)
29日(水) 一日体験入学(衛生学院)
大学院発表会