

## 【 2019 年 松本歯科大学基本情報 】

### ①大学の教育研究上の目的

■[建学の理念](#) ■[教育目標](#) ■[大学院、歯学独立研究科の目的](#)

### ②沿革及び教育研究上の基本組織

■[沿革・組織](#)

### ③教員組織、教員の数並びに各教員が有する学位及び業績

■[教員組織](#) ■[役職教員等](#) ■[教員数](#)  
■[教員一人当たり学生数・収容定員充足率・専任教員数と非常勤教員数の比率](#)  
■[教員の学位・研究業績](#)

### ④学生に関する状況

■[入学に関する受入方針（アドミッションポリシー）](#)  
■[入学定員・収容定員・在籍学生数](#)  
■[卒業・修了者、進路・就職者数](#) ■[大学院学位授与状況](#)  
■[入学者数](#) ◎[歯学部](#) ◎[大学院](#) ■[入学者の推移](#)  
■[留年者数・退学・除籍者数・中退率](#)  
■[社会人学生数・留学生数・海外派遣学生数](#)  
■[課外活動の状況](#)

### ⑤授業科目、授業の方法及び内容並びに年間の授業の計画

■[年間スケジュール](#) ■[シラバス](#) ◎[歯学部](#) ◎[大学院](#)

### ⑥学修の成果に係る評価及び卒業又は修了の認定に当たっての基準

■[松本歯科大学学則](#) ■[松本歯科大学大学院学則](#)

### ⑦学生の教育研究環境等

■[所在地・交通手段](#) ■[キャンパスマップ（施設概要、運動施設概要）](#)  
■[校舎等の耐震化率](#)

### ⑧授業料、入学料等の大学が徴収する費用

■[授業料等学生納付金](#) ◎[歯学部](#) ◎[大学院](#)  
■[キャンパスインの室料、共益費、保証金](#)

### ⑨学生の修学、進路選択及び心身の健康等に係る支援

■[学生生活及び教育支援体制](#)

### ⑩国際交流、社会貢献活動等

■[海外の協定校等](#) ■[社会貢献活動](#) ■[大学間連携](#) ■[産学官連携](#)

### ⑪財務の情報

■[財務の概要・学校法人会計と企業会計の相違](#) ■[財産目録](#) ■[貸借対照表](#)  
■[資金収支計算書](#) ■[活動区分資金収支計算書](#) ■[事業活動収支計算書](#)  
■[経年比較](#) ■[主な財務比率](#) ■[決算に関する監事の監査報告書](#)

### ⑫事業活動の状況

■[事業報告書](#)

### ⑬寄附行為

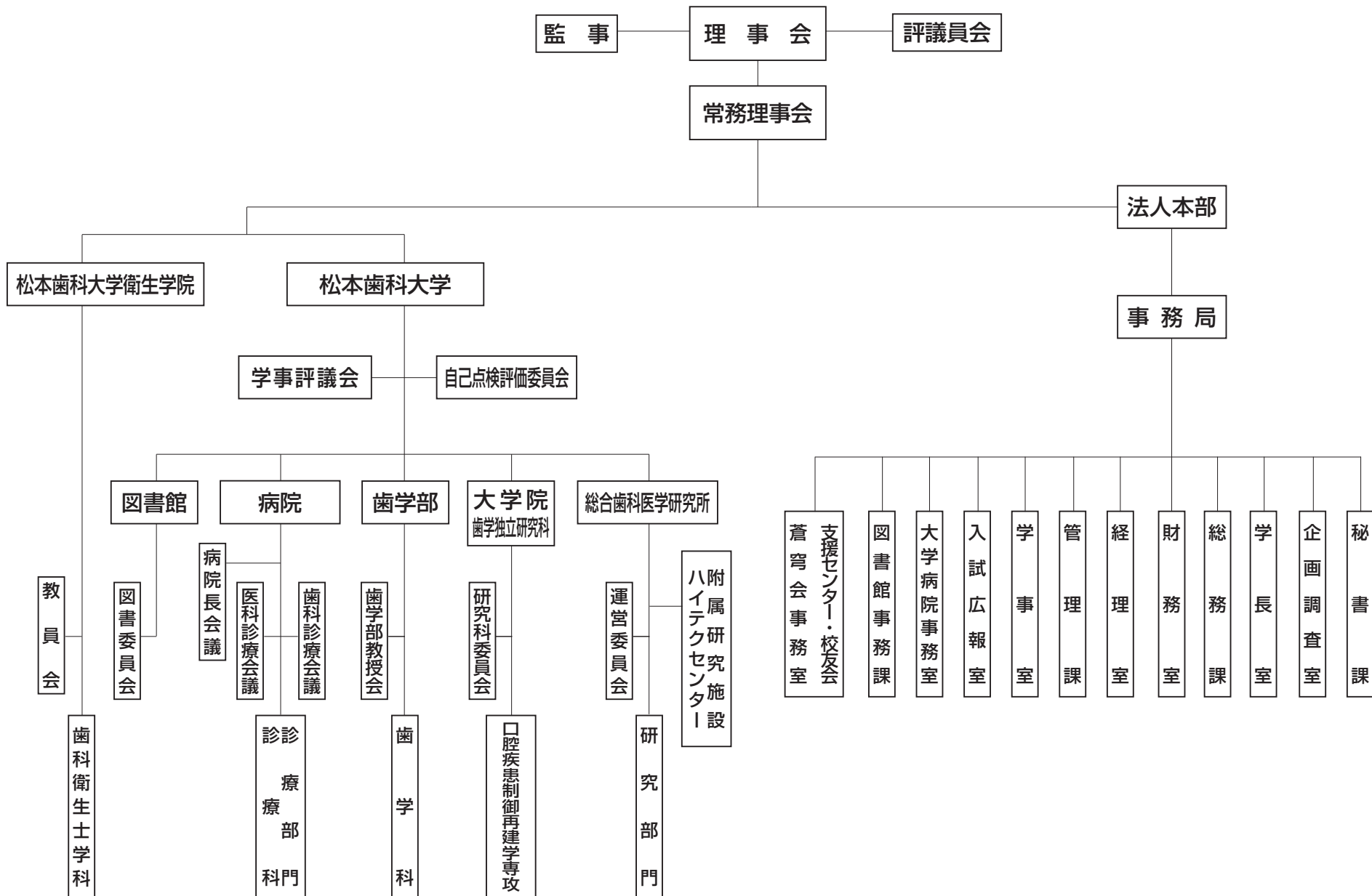
■[学校法人松本歯科大学寄附行為](#) ■[学校法人松本歯科大学寄附行為施行細則](#)

## 沿革

- 1972年 1月29日 学校法人松本歯科大学設置認可
- 4月1日 初代理事長に辻田 力が就任  
初代学長に北村勝衛が就任
- 4月15日 松本歯科大学（歯学部）第1期生を迎え開学
- 6月26日 松本歯科大学病院を開設
- 1976年 2月14日 衛生学院歯科衛生士科が歯科衛生士養成所に指定
- 1977年 1月21日 第2代理事長に矢ヶ崎 康が就任
- 3月9日 専修学校松本歯科大学衛生学院設置認可
- 4月1日 私立専修学校松本歯科大学衛生学院開校
- 4月9日 衛生学院歯科技工士科が歯科技工士養成所に指定
- 11月30日 第3代理事長に百束 極が就任
- 1980年 4月1日 第2代学長に加藤倉三が就任
- 1982年 10月14日 創立10周年記念式典を挙行
- 1985年 3月22日 米国・インディアナ大学歯学部と姉妹校締結
- 1986年 11月23日 中国・河北医学院と姉妹校締結
- 1989年 11月1日 総合歯科医学研究所・生体材料開発部門を開設
- 1990年 4月1日 第3代学長に小林茂夫が就任
- 1991年 10月1日 総合歯科医学研究所に顎・口腔形態機能研究部門を併設
- 1992年 10月16日 創立20周年記念式典・祝賀パーティー挙行
- 12月9日 ロシア・国立極東総合医科大学（旧・ハバロフスク医科大学）と姉妹校締結
- 1993年 5月30日 第4代理事長に愛知和男が就任
- 1994年 6月10日 学外医療機関として松本歯科大学新宿クリニック開設
- 1996年 3月22日 第5代理事長に田中益穂が就任
- 5月24日 中国・河北医科大学（旧・河北医学院）と姉妹校締結
- 1999年 1月6日 第6代理事長に三溝政之進が就任
- 4月1日 第4代学長に和田卓郎が就任
- 2001年 4月1日 第5代学長に西連寺永康が就任
- 2002年 1月29日 創立30周年学内記念会開催
- 3月20日 新・総合歯科医学研究所を開設
- 12月19日 松本歯科大学大学院設置認可
- 2003年 4月1日 松本歯科大学大学院歯学独立研究科開校
- 4月19日 創立30周年記念式典・祝賀パーティー挙行（本学会場）
- 4月25日 創立30周年記念式典・祝賀パーティー挙行（東京会場）
- 7月4日 第7代理事長に矢ヶ崎 康が就任
- 10月27日 総合歯科医学研究所は、中国・同済大学児童口腔医学研究所と学術交流・友好協力協定を締結
- 2004年 4月1日 第6代学長に小澤英浩が就任
- 10月28日 中国・上海市児童口腔医学協作組（共同研究チーム）と、友好協力協定を締結
- 2006年 3月14日 衛生学院歯科技工士科を閉科
- 5月26日 第7代学長に矢ヶ崎 康が就任
- 10月1日 第8代学長に森本俊文が就任
- 2008年 3月1日 米国・ハーバード幹細胞研究所と共同研究・学術協力協定を締結
- 4月15日 新・松本歯科大学病院が開院
- 5月28日 松本歯科大学病院は、中国・同済大学附属第十人民病院と学術交流・友好病院協定を締結
- 2009年 11月18日 総合歯科医学研究所は、中国・山西医科大学口腔医学研究所と学術交流友好協力協定を締結
- 2010年 1月27日 サウジアラビア・イマーム大学と学術交流・友好協力協定を締結
- 3月25日 第8代理事長、第9代学長に矢ヶ崎 雅が就任
- 4月1日 衛生学院3年制課程に移行、学科名を歯科衛生士学科とする
- 2014年 7月24日 第10代学長に川原一祐が就任
- 2015年 1月26日 中国河北省衛生・計画生育委員会（旧・衛生庁）と、学術交流・友好協力協定を締結

# 学校法人の組織機構図

(2019年5月1日現在)



# 教員組織図

(2019年5月1日現在)



## 教員組織・教職員数

(2019年5月1日現在)

教員数 (大学全体)	男性	女性	計
学長・副学長	1	0	1
教授	52	3	55
准教授	8	1	9
講師	19	11	30
助教	15	11	26
助手	20	9	29
計	115	35	150

歯学部 専任教員数	男性	女性	計
教授	51	2	53
准教授	7	1	8
講師	19	11	30
助教	15	11	26
助手	18	9	27
計	110	34	144

大学院 専任教員数	男性	女性	計
教授	29	2	31
准教授	5	1	6
講師	14	5	19
助教	0	0	0
助手	0	0	0
計	48	8	56

教員 (年齢別)	20～29		30～39		40～49		50～59		60～		計
	男性	女性	男性	女性	男性	女性	男性	女性	男性	女性	
学長・副学長									1		1
教授					2		22	3	28		55
准教授					4		4	1			9
講師			3		12	9	3	2	1		30
助教	2		9	8	4	3					26
助手	5	3	14	3	1	3					29
計	7	3	26	11	23	15	29	6	30		150

職員数	計
事務職員	62
技術職員	10
医療職員	159
計	231

教員一人あたり学生数・収容定員充足率・専任教員数と非常勤教員数の比率
------------------------------------

【歯学部】

2019年5月1日現在

内 訳		教員一人あたり学生数	収容定員充足率	専任教員数と 非常勤教員数の比率
学生収容定員	720	3.77 人	75.6%	139.6%
学生現員数	544			
専任教員数	144			
非常勤教員数	201			

【大学院】

内 訳		教員一人あたり学生数	収容定員充足率	専任教員数と 非常勤教員数の比率
学生収容定員	72	0.82 人	63.9%	3.6%
学生現員数	46			
専任教員数	56			
非常勤教員数	2			

入学定員、収容定員、在籍学生数、卒業・修了者数、進学・就職者数、大学院学位授与状況

入学定員・収容定員・在籍学生総数

2019年5月1日現在

学部学科等	入学定員	収容定員	在籍学生総数	1学年	2学年	3学年	4学年	5学年	6学年
歯学部歯学科	120	720	544 (170)	99 (27)	99 (34)	80 (22)	85 (31)	88 (34)	93 (22)
大学院 歯学独立研究科	18	72	46 (15)	11 (4)	12 (3)	14 (5)	9 (6)	—	—

※ ( ) 内は女子数

卒業・修了者、進路・就職者数

2019年3月31日現在

学部	卒業者	就職者 (研修歯科医)	左記以外の者	進学者	就職率
歯学部歯学科	91 (32)	64 (27)	27 (5)	0 (0)	70.3%

研究科	修了者	就職者	内訳		左記以外の者	進学者
			本学病院	他の病院等		
大学院 歯学独立研究科	8 (4)	7 (3)	5 (2)	2 (1)	1 (1)	0 (0)

※ ( ) 内は女子数

2018年度大学院学位授与状況

2019年3月31日現在

適用	学生数
標準修業年限（4年）での博士課程修了者	7
課程博士（単位取得退学）	3
3年次での早期博士課程修了者	0
論文提出による学位取得者（論文博士）	0

## 2019年度 松本歯科大学入学者選抜試験実施状況

選抜種類	募集人員	志願者	受験者	合格者	入学者	実質倍率 (受験者/合格者)
AO入試（Ⅰ期）	12	11	11	11	10	1.0
AO入試（Ⅱ期）	5	1	1	1	1	1.0
小計（AO入試）	17	12	12	12	11	1.0
公募制推薦入試	3	0	0	0	0	-
指定校推薦入試		1	1	1	1	1.0
校友子女入試	7	6	6	6	6	1.0
小計（推薦入試他）	10	7	7	7	7	1.0
一般入試（Ⅰ期）	10	42	36	34	23	1.1
一般入試（Ⅱ期）	6	15	12	11	6	1.1
一般入試（Ⅲ期）	4	5	5	5	3	1.0
小計（一般入試）	20	62	53	50	32	1.1
セツタ-利用入試（Ⅰ期）	10	38	38	34	5	1.1
セツタ-利用入試（Ⅱ期）	5	9	9	7	2	1.3
セツタ-利用入試（Ⅲ期）	3	4	4	4	1	1.0
小計（セツタ-利用入試）	18	51	51	45	8	1.1
留学生入試（A）	13	18	18	16	14	1.1
留学生入試（B）	14	15	14	14	11	1.0
留学生入試（C）	2	3	3	2	0	1.5
留学生入試（D）	2	2	2	2	2	1.0
小計（留学生入試）	31	38	37	34	27	1.1
合 計	96	170	160	148	85	1.1



## 2019年度 松本歯科大学大学院入学者選抜試験実施状況

選抜種類	募集人員	志願者	受験者	合格者	入学者
秋期入学	18	2	2	2	2
I期試験		2	2	2	1
II期・III期 留学生選抜含む		9	9	9	8
合計	18	13	13	13	11

## 社会人学生数・留学生数・海外派遣学生数

2019年5月1日現在

学部学科等	社会人学生数	留学生数	海外派遣学生数
歯学部歯学科	0	188 (66)	0
大学院 歯学独立研究科	27 (12)	9 (3)	0 (0)

## 2018年度 留年者数・退学 / 除籍者数・中退率

学部学科等	学生数	留年者数	退学・除籍者数	中退率
歯学部歯学科	576 (184)	107 (22)	42 (10)	7.3%
大学院 歯学独立研究科	48 (21)	0 (0)	2 (1)	4.1%

※ ( ) 内は女子数

※中退率 = 退学・除籍者数 / 学生数

※学生数基準日は2018年5月1日現在

## 入学者の推移（過去5年）

2019年5月1日現在

学部学科等	年度 学年	2015	2016	2017	2018	2019
	歯学部歯学科	第1学年	96 (36)	96 (36)	96 (27)	89 (29)
第2学年編入		11 (5)	1 (0)	6 (3)	2 (1)	2 (1)
大学院 歯学独立研究科	第1学年	9 (5)	9 (5)	16 (6)	13 (4)	11 (4)

※（ ）内は女子数

※大学院歯学独立研究科は前年度秋期入学を含む

## 校舎等の耐震化率

松本歯科大学の耐震化率は 64.1%です。(2019年4月1日現在)

日本私立学校振興・共済事業団の「私立学校校舎等実態調査」に基づき算出

- 1 新築年月日が 1981 年 6 月 1 日以降の建物  
38,097㎡
- 2 新築年月日が 1981 年 5 月 31 日以前の建物のうち、耐震診断を実施済みで、耐震性能を有している  
あるいは耐震補強済（2019 年 4 月 1 日現在、補強工事中含む）の建物  
19,103㎡
- 3 延床面積合計  
89,273㎡

$$(1 + 2) \div 3 \times 100 = 64.1 \%$$

## 海外の協定校等

2019年5月1日現在

提携大学等（英語表記）	締結日	国名	協定名
インディアナ大学歯学部	1985年 3月22日	アメリカ	姉妹校締結
Indiana University, School of Dentistry			
国立極東総合医科大学（旧・ハバロフスク医科大学）	1992年 12月9日	ロシア	姉妹校締結
Far Eastern State Medical University (Khabarovsk Medical University)			
河北医科大学（旧・河北医学院）	1996年 5月24日	中国	姉妹校締結
Hebei Medical University			
同済大学児童口腔医学研究所	2003年 10月27日	中国	学術交流 友好協力協定
Tongji University Pedodontics Research Institute			
上海市児童口腔医学協作組	2004年 10月28日	中国	学術交流 友好協力協定
Pediatric Dentistry Association (joint research team) in Shanghai			
ハーバード幹細胞研究所	2008年 3月1日	アメリカ	共同研究 学術協力協定
Harvard Stem Cell Institute			
同済大学附属第十人民医院	2015年 6月8日	中国	友好病院協定
Tenth People's Hospital of Tongji University			
山西医科大学口腔医学研究所	2009年 11月18日	中国	学術交流 友好協力協定
Research Institute of Dentistry, Shanxi Medical University			
イマーム大学	2010年 1月27日	サウジアラビア	学術交流 友好協力協定
Al-Imam Muhammad Ibn Saud Islamic University			
河北省衛生・計画生育委員会	2015年 1月26日	中国	学術交流 友好協力協定
Health and Family Planning Commission Hebei Province			

## 社会貢献活動

### 1. 施設の開放

本学は、物的資源の社会への提供として、陸上競技場、野球場、体育館などの体育施設を地域社会に開放している。2018年度は、98回貸し出され9,080人が利用した（表-1）。

全天候型の陸上競技場は、地域の小中学校をはじめとして、県内外の数多くの諸団体に陸上競技の大会・練習やサッカーの大会などに利用され、2018年度は第10回塩尻ぶどうの郷ロードレースとして利用された。また、外野が天然芝の野球場は、各種大会、練習試合などに利用されている。体育館は長野県ジュニアアスリート発掘事業1次選考会場として7月に使用され、体育館内プールは4月から使用可能により信州大学医学部水泳部が練習に利用した。

表-1 体育施設貸し出し状況（2018年度）

体育施設	回数	人数	内容
陸上競技場	37	6,390	第10回塩尻ぶどうの郷ロードレースほか
野球場	8	360	日本リトルシニア中学硬式野球大会信越連盟秋季大会ほか
体育館・プール	53	2,330	信州大学医学部水泳部ほか
合計	98	9,080	

教室などの施設は、外部団体の学会・研修会や講演会、各種試験会場等として開放している。2018年度は、35回貸し出され3,255人が利用した。11月には行政書士資格試験に使用された。

また、構内は常時開放されているため、自由に一般市民が訪れることが可能であり、見学等の団体申込みも受け付けている。特に、春は約1,000本の桜が構内に咲き誇る桜の名所となっており、毎年4月末には、八重桜を愛でる花見の会（観桜会）が催され、地域住民約3,000人が訪れている。

松濤際（大学祭・松本歯科大学衛生学院と共同開催）では、ブラッシング指導、模擬店、太鼓エイサー踊りなどが企画され、同時開催の病院イベントではアンチエイジング講習会及び無料健康相談会として、骨密度測定、お口の健康チェックなどが行われ毎年多くの市民が来学している。

駐車場は地域諸団体行事の駐車場として開放している。2018年は10月に塩尻市で行われた長野県総合防災訓練に使用された。

また、図書館を地域の歯科医師等医療関係者に開放している。

### 2. 公開講座

2018年度は、市民公開講座「患者様の疑問に答えるシリーズ」（（1月～2月）全4回）を開講した。塩尻市をはじめ近隣地域から多くの受講者が集まった（表-2）。

表-2 松本歯科大学市民公開講座（2018年度）

	開催日	タイトル
第1回	1月12日	なぜ歯は歯周病でぐらぐらするの？
第2回	1月19日	なぜ最近の人は歯並びが悪いの？
第3回	1月26日	なぜインプラントは骨とくっつくの？
第4回	2月2日	なぜ入れ歯はしばらくたつと合わなくなるの？

### 3. 摂食嚥下リハビリテーション研修プログラム

「食べる」機能のリハビリテーションは、大学での外来診察だけでは達成できず、往診や地域の関連職種との連携が重要となる。そこで、摂食機能の評価・指導の実践を希望する専門職の方々を対象とした、技術指導コースを実施した。

医師・歯科医師コースと、パラメディカルコースの2コースで、座学や相互実習、症例検討等を行った。

#### 4. 食育推進活動

本学は近隣自治体と協力して食育の推進を周知するとともに、実践に繋がられるように、噛むことを意識する食べ物「カムカムメニュー®」（食材や調理方法を工夫した食感や噛み応えのある献立のことで、食べる人が自然と噛むことを意識し食への関心を高めるようにしたもの）として推奨し地域に広げる活動を実施している。学生食堂で月に1度カムカムメニューを提供しており、塩尻市内の飲食店3店でもカムカムメニューを提供している。

地域住民の食生活への関心を高める拠点となる活動として、2014年度から「カムカムメニュー写真コンテスト」を実施している。2018年度は「長野県地域発元気づくり支援金」をうけて実施した。27件の応募があり、松本歯科大学図書館において受賞作品発表式を開催し、併せて食に関する特別講演会「味のリズム」を行った。さらに同日、コンテスト入賞作品を再現して味わってもらう試食会を、松本歯科大学キャンパスカフェテリアで開催し、延べ150人が参加した。

#### 5. 講師等の派遣

学校や地方自治体等諸団体が主催する講演会やセミナーに本学の教員を講師として派遣し、地域社会との連携を深めるとともに大学の人的資源の提供に努めている（表-3）。

最近の傾向としては、主に健康づくりをテーマとした講習会や教室が多く、本学病院の健康づくりセンターのスタッフが中心となり活発に地域との連携を行っている。医師会・歯科医師会などの関係では、高齢者や障害者医療を中心とした研修会や講演会への講師派遣により地域医療関係者との連携を図っている。

表-3 講師等の派遣状況（2018年度）

派遣先	件数	延べ人数
学校	12	13
地方自治体	12	28
医師会・歯科医師会	21	21
病院	4	4
会社	12	12
その他団体	30	35
合計	91	113

## 大学間連携

### 1. 非常勤講師の派遣及び受け入れ

他大学等への非常勤講師の派遣は、2018年度は18大学等へ36人、延べ621時間であった。他大学等からの非常勤講師の受け入れは、2018年度は159大学等（歯科医院を含む）から194人、延べ1255時間となっている。

### 2. 実習生の受け入れ

毎年、県内の歯科衛生士専門学校から実習生を受け入れている。2018年度は、長野県公衆衛生専門学校の歯科衛生士科の生徒を6月に1年生20人、9～10月に2年生20人、長野平青学園の歯科衛生士科の生徒2年生24人を1～2月にかけて本学病院に受け入れて臨床実習を実施した。

### 3. 単位互換制度

2005年1月から本学を含む長野県内8大学（信州大学・松本大学・長野大学・長野県看護大学・清泉女学院大学・諏訪東京理科大学・佐久大学）との間で単位互換制度を実施している。

### 4. 大学院の特別研究学生の受け入れおよび派遣

大学院では、他大学の大学院学生の受け入れや本学研究科の大学院学生を他大学等の研究機関へ派遣する特別研究派遣学生の制度を設けている。本制度は大学院開設2年目の2004年4月に制度化され、これまでに他大学から受け入れた大学院学生の延べ数は29人、本学から派遣した大学院学生の延べ数は10人である。

また、2007年1月には大阪大学歯学研究科と5年間の特別研究学生の交流協定を締結した。

## 産学官連携

### 1. 共同研究、受託研究

民間企業・公的機関との共同研究及び受託研究の件数・研究費は下表のとおりである。

年 度	共同研究		受託研究	
2013	0 件	0 円	3 件	3,419,100 円
2014	2 件	1,500,000 円	4 件	2,071,000 円
2015	6 件	8,306,000 円	5 件	2,556,000 円
2016	3 件	9,206,402 円	2 件	1,056,000 円
2017	6 件	6,640,060 円	1 件	756,000 円
2018	6 件	6,600,000 円	0 件	0 円

### 2. 産学官連携を推進するための取り組み

産学官連携活動を推進するための取り組みとして、地元企業等との産学官連携に向けての相談や情報交換を不定期で行っている。

また、2018 年度は、JST の新技術説明会に参加（1 人）し、7 社の企業と面談を行った。後に 2 社の企業と共同研究契約を締結した。



## 財務の概要

### 決算の概要

#### 1. 貸借対照表の状況

平成31年3月31日の財産状況を示します。固定資産（土地・建物・機器備品他）と流動資産（現金預金と未収入金他）の資産の部合計196億463万円で、前年度末と比べて18億3364万円の減となりました。

主な要因としては、既存の建物・機器備品等の減価償却費8億3118万円が前年度簿価より減少し、その他の固定資産が10億1807万円前年度より減少しました。

一方、固定負債（退職給与引当金他）と流動負債（未払金他）の負債の部合計は19億8774万円で、前年度末に比べて3329万円の減となりました。

資産の部合計から負債の部合計を差し引いた「正味財産」は176億1690万円で、18億36万円減となりました。

#### 2. 収支計算書の状況

事業活動収入の部合計は44億8142万円、事業活動支出の部合計は62億8178万円となり、基本金組入額△2億7423万円をあわせた当年度収支差額は予算対比7038万円の増となりました。

収入の部は予算対比374万円（0.08%）増となりました。前年と比べて学生生徒納付金収入が1億6658万円（8.2%）の増となり、安定した学生生徒納付金収入が得られるようになりました。

また、事業収入のうち医療収入は14億2906万円で前年対比3346万円（2.4%）の増となりました。

一方、支出の部合計は予算対比で1564万円（0.2%）の増、前年度比では6億5770万円の増となりました。

前年と比べて、人件費が2721万円（1.1%）の増、教育研究費は1億1398万円（8.5%）の減、医療経費は1億8625万円（23.6%）の減、管理経費は215万円（0.2%）の増となりました。

## 学校法人会計と企業会計の相違

	学校法人会計	企業会計
目的	法人の安定的、かつ、永続性保持のための収支均衡を、志向する。	会計期間ごとに、損益を、把握する。
財務資料	財産目録	附表
	貸借対照表	貸借対照表
	資金収支計算書 ↓ 活動区分資金収支計算書	キャッシュ・フロー計算書
	事業活動収支計算書	損益計算書

1号 基本金	教育研究活動のために取得した、固定資産の価格に相当する金額
2号 基本金	将来取得する固定資産の価格に相当する金額の先行組入れ
3号 基本金	特定の事業目的のために、元本を、継続的に保持する、運用ファンド
4号 基本金	学校法人が、最低保持すべき、運転資金である、恒常的支払資金の、年間支払総額の、1ヶ月分に相当する金額

学校法人会計では、土地、建物、備品等運営上必要となる資金は、法人及び、個人による財産の寄附により成り立っています。

この寄附の取得価格が、基本金となり、基本金は、1号から4号まで4種類に分かれ、「貸借対照表」に表示されています。

## 財産目録

平成 31 年 3 月 31 日

I 資産総額	19,604,633,438 円
内 基本財産	18,559,803,926 円
運用財産	1,044,829,512 円

II 負債総額	1,987,735,479 円
III 正味財産	17,616,897,959 円

区 分	金 額
資産額	
1 基本財産	
土地	278,536.32 m <sup>2</sup> 3,936,073,628 円
建物	93,975.01 m <sup>2</sup> 8,437,998,691 円
図書	125,365 冊 718,407,103 円
教具・校具・備品	7,187 点 776,307,184 円
その他	4,691,017,320 円
2 運用財産	
現金預金	622,391,153 円
その他	422,438,359 円
資産総額	19,604,633,438 円
負債額	
1 固定負債	
長期借入金	0 円
その他	1,089,200,553 円
2 流動負債	
短期借入金	0 円
その他	898,534,926 円
負債総額	1,987,735,479 円
正味財産	17,616,897,959 円

## 貸借対照表

平成 31 年 3 月 31 日

(単位：円)

資産の部			
科 目	本年度末	前年度末	増 減
固定資産	18,559,803,926	20,220,627,166	△ 1,660,823,240
有形固定資産	14,586,555,446	15,029,315,269	△ 442,759,823
土地	3,936,073,628	3,936,073,628	0
建物	8,437,998,691	8,845,491,189	△ 407,492,498
その他の有形固定資産	2,212,483,127	2,247,750,452	△ 35,267,325
特定資産	305,662,659	505,657,617	△ 199,994,958
その他の固定資産	3,667,585,821	4,685,654,280	△ 1,018,068,459
流動資産	1,044,829,512	1,217,650,770	△ 172,821,258
現金預金	622,391,153	894,277,143	△ 271,885,990
その他の流動資産	422,438,359	323,373,627	99,064,732
資産の部合計	19,604,633,438	21,438,277,936	△ 1,833,644,498

負債の部			
科 目	本年度末	前年度末	増 減
固定負債	1,089,200,553	1,116,846,740	△ 27,646,187
長期借入金	0	0	0
その他の固定負債	1,089,200,553	1,116,846,740	△ 27,646,187
流動負債	898,534,926	904,174,018	△ 5,639,092
短期借入金	0	0	0
その他の流動負債	898,534,926	904,174,018	△ 5,639,092
負債の部合計	1,987,735,479	2,021,020,758	△ 33,285,279

純資産の部			
科 目	本年度末	前年度末	増 減
基本金	40,737,056,364	40,462,830,751	274,225,613
第 1 号基本金	40,365,056,364	40,090,830,751	274,225,613
第 2 号基本金	0	0	0
第 4 号基本金	372,000,000	372,000,000	0
繰越収支差額	△ 23,120,158,405	△ 21,045,573,573	△ 2,074,584,832
翌年度繰越収支差額	△ 23,120,158,405	△ 21,045,573,573	△ 2,074,584,832
純資産の部合計	17,616,897,959	19,417,257,178	△ 1,800,359,219
負債及び純資産の部合計	19,604,633,438	21,438,277,936	△ 1,833,644,498

## 資金収支計算書

平成 30 年 4 月 1 日から  
平成 31 年 3 月 31 日まで

(単位：円)

収 入 の 部			
科 目	予 算	決 算	差 異
学生生徒等納付金収入	2,189,986,363	2,189,656,363	330,000
手数料収入	17,735,000	16,721,500	1,013,500
寄付金収入	18,685,000	18,505,000	180,000
補助金収入	446,083,722	446,862,770	△ 779,048
国庫補助金収入	443,400,000	443,310,000	90,000
地方公共団体補助金収入	2,683,722	3,552,770	△ 869,048
資産売却収入	79,252,664	73,493,837	5,758,827
付随事業・収益事業収入	1,695,648,059	1,693,390,311	2,257,748
受取利息・配当金収入	38,160,109	45,207,542	△ 7,047,433
雑収入	63,074,328	62,288,225	786,103
前受金収入	345,935,000	343,648,257	2,286,743
その他の収入	1,429,278,493	1,411,405,929	17,872,564
資金収入調整勘定	△ 556,440,851	△ 643,644,043	87,203,192
前年度繰越支払資金	894,277,143	894,277,143	
収入の部合計	6,661,675,030	6,551,812,834	109,862,196

支 出 の 部			
科 目	予 算	決 算	差 異
人件費支出	2,414,501,052	2,435,684,651	△ 21,183,599
教育研究経費支出	1,394,251,539	1,425,488,974	△ 31,237,435
管理経費支出	637,830,733	662,796,780	△ 24,966,047
施設関係支出	195,254,540	209,575,340	△ 14,320,800
設備関係支出	198,948,003	188,090,229	10,857,774
資産運用支出	△ 1,340,487	94,301	△ 1,434,788
その他の支出	1,389,438,138	1,333,653,210	55,784,928
資金支出調整勘定	△ 328,717,710	△ 325,961,804	△ 2,755,906
翌年度繰越支払資金	761,509,222	622,391,153	139,118,069
支出の部合計	6,661,675,030	6,551,812,834	109,862,196

# 活動区分資金収支計算書

平成 30 年 4 月 1 日から  
平成 31 年 3 月 31 日まで

(単位：円)

科目		金額	
教育活動による資金収支	収入	学生生徒等納付金収入	2,189,656,363
		手数料収入	16,721,500
		特別寄付金収入	3,740,000
		一般寄付金収入	14,765,000
		経常費等補助金収入	360,930,770
		付随事業収入	264,326,197
		医療収入	1,429,064,114
		雑収入	62,288,225
	教育活動資金収入計		4,341,492,169
	支出	人件費支出	2,435,684,651
		教育研究経費支出	908,978,642
		医療経費支出	516,510,332
		管理経費支出	662,795,348
		教育活動資金支出計	4,523,968,973
差引		△ 182,476,804	
調整勘定等		△ 96,760,393	
教育活動資金収支差額		△ 279,237,197	
施設整備等活動による資金収支	科目		金額
	収入	施設設備補助金収入	85,932,000
		施設設備売却収入	68,790
		施設整備等活動資金収入計	86,000,790
	支出	施設関係支出	209,575,340
		設備関係支出	188,090,229
		施設整備等活動資金支出計	397,665,569
	差引		△ 311,664,779
	調整勘定等		△ 8,865,173
	施設整備等活動資金収支差額		△ 320,529,952
小計 (教育活動資金収支差額+施設整備等活動資金収支差額)		△ 599,767,149	
その他の活動による資金収支	科目		金額
	収入	投資信託特別分配金収入	73,425,047
		退職給与特定資産取崩収入	200,000,000
		長期貸付金回収収入	5,445,576
		短期貸付金回収収入	5,250,000
		預り金受入収入	806,246,559
		立替金回収収入	198,443
		仮払金回収収入	40,900,569
		仮受金受入収入	9,728,297
		預け金回収収入	2,860,000
		預り保証金受入収入	77,400,000
		学内諸団体預り金受入収入	30
		学内諸団体預り資産回収収入	2,031
		諸納付金預り金収入	49,415,000
		小計	1,270,871,552
		受取利息・配当金収入	45,207,542
	過年度修正収入	0	
	その他の活動資金収入計		1,316,079,094
	支出	退職給与特定資産繰入支出	5,042
		長期貸付金支払支出	3,240,000
		短期貸付金支払支出	5,250,000
		預り金支払支出	809,162,832
		立替金支払支出	198,443
		仮払金支払支出	40,900,569
		仮受金支払支出	9,728,297
		預り保証金支払支出	75,602,031
		学内諸団体預り資産支払支出	30
		諸納付金預り金支出	44,020,000
		小計	988,107,244
過年度修正支出		1,432	
為替換算差額支出		89,259	
その他の活動資金支出計		988,197,935	
差引		327,881,159	
調整勘定等		0	
その他の活動資金収支差額		327,881,159	
支払金の増減額 (小計+その他の活動資金収支差額)		△ 271,885,990	
前年度繰越支払資金		894,277,143	
翌年度繰越支払資金		622,391,153	

# 事業活動収支計算書

平成 30 年 4 月 1 日から  
平成 31 年 3 月 31 日まで

(単位：円)

	収入の部			
	科目	予算	決算	差異
教育活動収支	学生生徒等納付金	2,189,986,363	2,189,656,363	330,000
	手数料	17,735,000	16,721,500	1,013,500
	寄付金	22,156,472	21,352,772	803,700
	経常費等補助金	360,083,722	360,930,770	△ 847,048
	国庫補助金	357,400,000	357,378,000	22,000
	地方公共団体補助金	2,683,722	3,552,770	△ 869,048
	付随事業収入	1,695,648,059	1,693,390,311	2,257,748
	雑収入	63,074,328	62,288,225	786,103
	教育活動収入計	4,348,683,944	4,344,339,941	4,344,003
		支出の部		
	科目	予算	決算	差異
	人件費支出	2,402,872,170	2,407,932,768	△ 5,060,598
	教育研究経費支出	1,795,611,539	1,833,187,959	△ 37,576,420
	管理経費支出	1,050,632,721	1,085,281,964	△ 34,649,243
	徴収不能額等	2,400	1,044,227	△ 1,041,827
	教育活動支出計	5,249,118,830	5,327,446,918	△ 78,328,088
	教育活動収支差額	△ 900,434,886	△ 983,106,977	82,672,091

	収入の部			
	科目	予算	決算	差異
教育活動外収支	受取利息・配当金	38,160,109	45,207,542	△ 7,047,433
	その他の教育活動外収入	0	0	0
	教育活動外収入計	38,160,109	45,207,542	△ 7,047,433
	支出の部			
	科目	予算	決算	差異
	借入金等利息	0	0	0
	その他の教育活動外支出	89,136	89,259	△ 123
	教育活動外支出計	89,136	89,259	△ 123
	教育活動外収支差額	38,070,973	45,118,283	△ 7,047,310
	経常収支差額	△ 862,363,913	△ 937,988,694	75,624,781

	収入の部			
	科目	予算	決算	差異
特別収支	資産売却差額	68,790	68,790	0
	その他の特別収入	90,767,524	91,805,396	△ 1,037,872
	特別収入計	90,836,314	91,874,186	△ 1,037,872
	支出の部			
	科目	予算	決算	差異
	資産処分差額	1,016,436,358	954,243,279	62,193,079
	その他の特別支出	498,012	1,432	496,580
	特別支出計	1,016,934,370	954,244,711	62,689,659
	特別収支差額	△ 926,098,056	△ 862,370,525	△ 63,727,531

基本金組入前当年度収支差額	△ 1,788,461,969	△ 1,800,359,219	11,897,250
基本金組入額合計	△ 356,500,000	△ 274,225,613	△ 82,274,387
当年度収支差額	△ 2,144,961,969	△ 2,074,584,832	△ 70,377,137
前年度繰越収支差額	△ 21,045,573,573	△ 21,045,573,573	0
基本金取崩額	0	0	0
翌年度繰越収支差額	△ 23,190,535,542	△ 23,120,158,405	△ 70,377,137

事業活動収入計	4,477,680,367	4,481,421,669	△ 3,741,302
事業活動支出計	6,266,142,336	6,281,780,888	△ 15,638,552

## 経年比較

### 収支計算書

#### (1) 資金収支計算書

(単位：千円)

収入の部	平成 26 年度	平成 27 年度	平成 28 年度	平成 29 年度	平成 30 年度
学生生徒等納付金収入	2,029,772	2,082,713	1,987,918	2,023,073	2,189,656
事業収入	1,462,933	1,568,954	1,573,427	1,662,510	1,693,390
補助金	431,351	445,627	452,927	405,969	446,863
その他の収入	14,040,797	8,086,460	3,679,771	2,733,587	2,221,904
収入の部合計	17,964,853	12,183,754	7,694,043	6,825,139	6,551,813
支出の部					
人件費	2,312,261	2,459,702	2,450,111	2,432,615	2,435,685
教育研究経費	1,591,592	1,609,400	1,541,890	1,490,037	1,425,489
管理経費	599,999	641,026	717,688	627,604	662,797
施設設備関係支出	147,238	129,980	909,277	155,149	397,665
その他の支出	13,313,763	7,343,646	2,075,077	2,119,734	1,630,177
支出の部合計	17,964,853	12,183,754	7,694,043	6,825,139	6,551,813

#### (2) 事業活動収支計算書

(単位：千円)

事業活動収入の部	平成 26 年度	平成 27 年度	平成 28 年度	平成 29 年度	平成 30 年度
学生生徒等納付金収入	2,029,772	2,082,713	1,987,918	2,023,073	2,189,656
付随事業収入	1,462,933	1,568,954	1,573,427	1,662,510	1,693,390
経常費等補助金	431,351	445,627	417,531	402,321	360,931
その他の収入	70,722	115,577	106,355	112,915	100,363
教育活動収入計	3,994,778	4,212,871	4,085,231	4,200,819	4,344,340
教育活動外・特別収入	2,235,045	159,259	238,976	93,705	137,082
事業活動収入計	6,229,823	4,372,130	4,324,207	4,294,524	4,481,422
事業活動支出の部					
人件費	2,272,885	2,370,342	2,362,670	2,380,721	2,407,933
教育研究経費	2,317,163	2,299,291	2,211,051	2,133,419	1,833,188
管理経費	1,072,548	1,108,566	1,122,720	1,083,132	1,085,282
その他の支出	43,275	5,117	0	31	1,044
教育活動支出計	5,705,871	5,783,316	5,696,441	5,597,303	5,327,447
教育活動外・特別支出	50,618	1,899	119,574	26,773	954,334
事業活動支出計	5,756,489	5,785,215	5,816,015	5,624,076	6,281,781



## (3) 貸借対照表

(単位：千円)

	平成 26 年 3 月	平成 27 年 3 月	平成 28 年 3 月	平成 29 年 3 月	平成 30 年 3 月
固定資産	18,838,493	22,511,544	21,271,977	20,220,627	18,559,804
流動資産	7,016,996	1,779,982	1,593,625	1,217,651	1,044,829
資産の部合計	25,855,489	24,291,526	22,865,602	21,438,278	19,604,633
固定負債	1,367,391	1,278,648	1,189,723	1,116,847	1,089,200
流動負債	836,396	774,261	929,070	904,174	898,535
負債の部合計	2,203,787	2,052,909	2,118,793	2,021,021	1,987,735
基本金の部	40,174,383	40,379,316	40,332,016	40,462,831	40,737,056
翌年度繰越収支差額	△ 16,522,681	△ 18,140,670	△ 19,585,208	△ 21,045,574	△ 23,120,158
負債及び純資産の部合計	25,855,489	24,291,526	22,865,602	21,438,278	19,604,633

## (4) 主な財務比率

比率名	算式	平成 25 年 3 月	平成 26 年 3 月	平成 27 年 3 月		
人件費率	人件費	48.2%	43.4%	36.5%		
	帰属収入					
人件費依存率	人件費	92.3%	98.7%	112.0%		
	学生生徒納付金					
教育研究経費比率	教育研究経費	68.3%	53.2%	37.2%		
	帰属収入					
管理経費比率	管理経費	17.7%	17.9%	17.2%		
	帰属収入					
消費支出比率	消費支出	220.7%	124.0%	92.4%		
	帰属収入					
流動比率	流動資産	117.5%	169.1%	919.1%		
	流動負債					
負債比率	総負債	32.0%	22.7%	9.3%		
	自己資金					

比率名	算式	平成 28 年 3 月	平成 29 年 3 月	平成 30 年 3 月		
人件費率	人件費	54.5%	57.1%	55.4%		
	経常収入					
人件費依存率	人件費	113.8%	118.9%	110.0%		
	学生生徒納付金					
教育研究経費比率	教育研究経費	52.8%	53.4%	42.2%		
	経常収入					
管理経費比率	管理経費	25.5%	27.1%	25.0%		
	経常収入					
基本金組入後 収支比率	事業活動支出	138.8%	148.7%	149.3%		
	事業活動収入 - 基本金組入額					
流動比率	流動資産	229.9%	171.5%	116.3%		
	流動負債					
負債比率	総負債	9.2%	10.2%	11.3%		
	純資産					

# 監 査 報 告 書

令和 元年 5 月 16 日

学校法人 松本歯科大学 理事会 御中

学校法人 松本歯科大学

監事 大徳宏毅 

監事 松田春明 

私たち学校法人松本歯科大学の監事は、私立学校法第 37 条第 3 項及び学校法人松本歯科大学寄附行為第 15 条に基づき、学校法人松本歯科大学の平成 30 年 4 月 1 日から平成 31 年 3 月 31 日までの平成 30 年度における業務及び財産の状況について監査いたしました。

監査の方法は、理事会・評議員会及びその他の重要な会議に出席するほか、理事等から業務の報告を聞き、重要な決裁書類等を閲覧し、主要な関係部署において業務及び財産の状況を調査し、計算書類につき検討を加えました。

監査の結果、学校法人松本歯科大学の業務に関する決定及び執行は適切であり、計算書類すなわち、資金収支計算書、事業活動収支計算書、貸借対照表及び財産目録は、会計帳簿の記載と合致し、法人の収支及び財産の状況を正しく示しており、学校法人の業務又は財産に関し不正の行為又は法令若しくは寄附行為に違反する重大な事実はないものと認めます。

以 上


# 監 査 報 告 書

令和 元年 5 月 16 日

学校法人 松本歯科大学 評議員会 御中

学校法人 松本歯科大学

監事 大徳宏教 

監事 松田泰明 

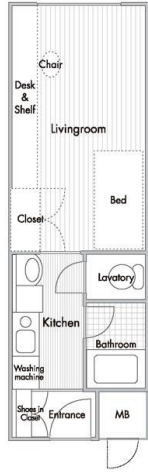
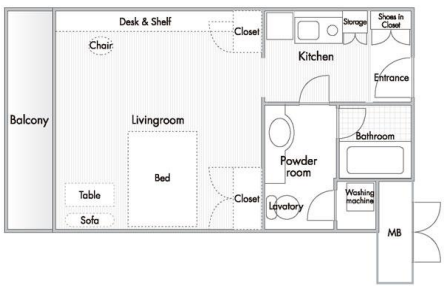
私たち学校法人松本歯科大学の監事は、私立学校法第 37 条第 3 項及び学校法人松本歯科大学寄附行為第 15 条に基づき、学校法人松本歯科大学の平成 30 年 4 月 1 日から平成 31 年 3 月 31 日までの平成 30 年度における業務及び財産の状況について監査いたしました。

監査の方法は、理事会・評議員会及びその他の重要な会議に出席するほか、理事等から業務の報告を聞き、重要な決裁書類等を閲覧し、主要な関係部署において業務及び財産の状況を調査し、計算書類につき検討を加えました。

監査の結果、学校法人松本歯科大学の業務に関する決定及び執行は適切であり、計算書類すなわち、資金収支計算書、事業活動収支計算書、貸借対照表及び財産目録は、会計帳簿の記載と合致し、法人の収支及び財産の状況を正しく示しており、学校法人の業務又は財産に関し不正の行為又は法令若しくは寄附行為に違反する重大な事実はないものと認めます。

以 上

# 『CAMPUS INN 概要』

	新入生棟(新入学生用)	高学年棟(第2～6学年用)
部屋数	168室	200室
構造	鉄筋コンクリート造 3階建て 1棟	鉄筋コンクリート造 3階建て 10棟
各部屋占有面積	約26㎡	約41㎡
間取り		
仕様	ワンルーム形式	
主な付帯設備等	<ul style="list-style-type: none"> <li>・基本仕様:全室床暖房、断熱サッシ(紫外線カットガラス仕様)、エアコン、インターホン</li> <li>・キッチン:IHクッキングヒーター1基、冷蔵庫、電子レンジ</li> <li>・バス:ユニットバス、浴室乾燥システム</li> <li>・トイレ:洋式ウォシュレットタイプ</li> <li>・洗面化粧台</li> <li>・全自動洗濯機</li> <li>・家具:ベッド、デスク、チェア、書棚、クローゼット、シューズラック、応接セット(高学年棟のみ) *寝具は入寮時に全員、大学指定品を購入していただきます。</li> <li>・窓関係:レースカーテン、遮光カーテン</li> <li>・その他:ケーブルテレビ、電話、インターネットは個別加入可。 レンタル自転車(docomo bike share)を利用できます。</li> </ul>	
清掃(リネンサービス)	各部屋には週1回程度、業者による清掃が入ります(清掃範囲は床、洗面、バス、トイレ)。その際バスマット、バスタオル(2枚)、シーツ、枕カバーは洗濯したものと取り替え、ベッドメイキングします。	
食事	日常の食事は、朝・昼・夕食とも学内のカフェテリアでとることができます。そのほか学内にはフレンチと中国料理のレストランがあります。	
その他	男子学生と女子学生の居住スペースは分離されていて、セキュリティシステムも万全です。	
諸経費	・室料:月額40,000円	・室料:月額65,000円
	<ul style="list-style-type: none"> <li>・保証金:300,000円(入寮時納入) 退去時、修繕費とルームクリーニング費用(新入生棟35,000円/高学年棟38,500円)等を除き返金</li> <li>・寝具(羽毛布団・枕・ベッドパッド)購入費:28,000円(入寮時納入)</li> <li>・共益費:月額10,000円(リネンサービス等の経費)</li> <li>・電気代:実費</li> <li>・上下水道代:実費 } 別途指定口座から引落</li> <li>・インターネット契約料:実費(希望者のみ個別契約)</li> <li>・駐車場:自動車駐車場料金:年額36,000円(税別) 自動二輪駐車場料金:年額18,000円(税別) 自転車登録料:年額2,000円(税別)</li> </ul>	
備考	希望者のみ入寮	希望者のみ入寮(希望者多数の場合抽選)
	※ 入室に関しては、満室になり次第締め切らせていただきます。	

(2019年8月現在)