

Campus Today



松本歯科大学
 発行所 学校法人 松本歯科大学
 長野県塩尻市広丘郷原1780
 ☎ (0263) 52-3100
 www.mdu.ac.jp
 1部60円

旭日中綬章 私学振興功勞 矢ヶ崎 雅 理事長

本学理事長・矢ヶ崎雅先生は2021年秋の叙勲において「旭日中綬章」を受章された。この叙勲は、永年にわたり松本歯科大学の発展および歯科医学教育に貢献し、顕著な功績を挙げた功によるものである。

矢ヶ崎雅先生は、2016 参議院の常任委員長、同特別委員に「藍綬褒章」を受章され、今年に「旭日中綬章」が授けられた。知事などが対象となる。公益団体では全国的に活動している団体(2003年)によれば、旭日中綬章は、公職 与が特に大きい企業の最高責任者等が対象となる。

矢ヶ崎先生は、1985年に学校法人松本歯科大学理事長に就任、2010年3月には大学理事長・学長に就任。2014年7月以降は理事長に専念し、大学の発展と歯科医学教育の振興と充実に尽力した。

宮本議長は、「協定を契機に松本歯科大学が有する歯や口腔に関する専門的な知見を生かし、県民が健康で明るく暮らせる社会づくり、健康長寿につながることを期待している」と述べ、矢ヶ崎理事長は、「歯科口腔保健を通じて、県民の健康増進に寄与していきたい」と抱負を語った。



特に大学が本務とする歯科医学教育の質的改善に大きな努力を傾注し、種々の施策を実施することにより、国試合格率を全国の私立歯科大学の中でもトップクラスに引き上げるなど、歯科医学教育の水準向上に大きく寄与した。

本学は11月24日(水)、長野県議会と「包括連携協定」を締結し、記者発表が行われた。本学の矢ヶ崎雅理事長と長野県議会の宮本衡司議長が長野県庁において協定書を交わし、相互連携によって県民の歯と口腔の健康を保ち、さらなる健康寿命の延伸をはかることで合意した。

長野県議会と松本歯科大学 包括連携協定 締結式



日本共産党県議員 毛利榮子団長
 県民クラブ公明 清水穂子副議長
 矢ヶ崎雅理事長
 宇田川信之歯学部部長
 自由民主党県議員 宮本衡司議長
 自由民主党県議員 風間たつみ副議長
 改革創造みらい 小島康晴代表
 県民クラブ公明 諏訪光昭会長

システムを台湾・韓国など近隣諸国にも広く知らしめた。現在では、在校生のうち約3割を留学生が占め、優れた学生を確保するという本来の目的にも十分合致する成果を上げている。また、理事長就任以前から、40年以上にわたって同大学創立者・矢ヶ崎康先生と共に大学の建設と運営に携

わり、現在の大学施設の骨格を成す重要な施設の創設と育成に建設(2006年)、新病院の開設(2008年)などが含まれる。同時に学校経営の改革に取り組み、経営の健全化を成しとげるため、無借金経営を貫き、大学財政を盤石の体制とするなど、学校法人経営について大きな功績を上げた。

と深く感謝いたしております。今回の受章は、これまで大学を応援して下さった関係各方面の皆様のお力添えによるもので、この機会に永年にわたるご支援に対して、改めて御礼申し上げる次第です。今後も教職員と共に、未来への展望を失わず、微力ながら歯科医学教育ならびに歯科医療の発展に専心努力し、社会に貢献する所存です」とコメントを述べられている。



長野県議会と包括連携協定を締結 歯科口腔保健を通じ県民の健康増進に寄与

協定は、県民を代表し県政の意思決定を行う長野県議会と、学術の中心として知的資源が蓄積する本学が包括的な連携のもと、地域課題の解決に取り組むと共に、魅力ある地域づくりの推進や人材の育成に資することを目的としている。具体的には、長野県議会の政策形成および調査・研究に関して連携協力し、大学による研修会の開催などを予定している。

本協定は、協定締結の日から発効し、有効期間は3年間とする。この包括連携協定は、2020年県議会9月定例会で議員提案により、県歯科保健推進条例の一部を改正し、「県歯科口腔保健条例」を可決したことが契機となった。同年11月18日の議会運営委員会において、締結が了承されていたが、コロナ禍において、移動自粛や人との接触の機会を避けることが求められる中、本学は特に

国際舞台で引っ張りだこの岸田新首相

内閣官房参事
松本歯科大学常務理事
特命教授 飯島 勲

『プレジデント』12月17日号「リーダーの掟 飯島勲」より、岸田文雄首相の国際舞台での活躍と衆議院選挙を振り返っての分析記事を要約して紹介します。

岸田文雄首相にとつて就任後初の外遊である国連気候変動枠組条約第26回締約国会議（COP26）出席のための英国訪問に同行した。0泊2日の強行軍だったが、予想以上の成果があったと思う。

とつてもない過密スケジュールだった。自民党総裁選に勝利し、首班指名を受けて組閣を終え、即座に衆議院を解散。総選挙は10月31日に投票が行われた。小選挙区で落選した甘利明前幹事長の辞任表明を受けて、11月1日に後任に茂木敏充前外相を指名するなど人事を調整すると、2日早朝には英国に

が、年内に訪米して日米首脳会談を開催する約束を取り付けた。岸田首相はその後、「世界リーダーズ・サミット」の会場に入ってスピーチを済ませると、待ち構えていたヤコブスドッテル・アイスランド首相と挨拶を交わした。

岸田首相は、次に米国とEUが主催したインフラ開発と気候変動に関する首脳級サイドイベントに参加。コロナ禍からより早く回復するため、気候への影響も勘案したインフラ投資の拡大に向けた連携の必要性について発表した。さらに現地で急ぎ

の英国、オーストラリア、ペトナムの3カ国と最低限に絞っていた。米国のバイデン大統領との会談もやりたかったが、出発前に米国側と日程の調整がつかず、現地に到着してから短くても時間が取れば御の字という状況だった。



英国のジョンソン首相と対談する岸田首相

私が驚かされたのは、岸田首相が日程を一つ終えるごとに、次々に各国首脳が集まってくる。挨拶を求めると、短い時間でも言葉を交わすことができるのは、インドのモディ首相、

カナダのトルドー首相、欧州委員会のフォン・デア・ライエン委員長、モンゴルのフレルスフ大統領、スリランカのラージャパクサ大統領、キルギスのジャパロフ大統領、エクアドルのラ

の国の首脳と対面。異例中の異例である。やはり、専任の外相としての戦後最長となる4年8カ月間の経験で、世界中にその人柄や実力が知られていたことが大きい。

0泊2日で真剣な会談をいくつもこなすのは体力的、精神的にかなりの負担だったと思うが、そのキツさに見合った成果があったと思う。

野党勢力では中道・保守寄りからかなりの負担だったと思うが、そのキツさに見合った成果があったと思う。

岸田首相のCOP26での成功は、外相時代の経験に裏付けられた首相自身の実力によるものだが、直前の選挙の結果が予想以上に良かったことも大きい。

前回の総選挙は安倍内閣の最盛期で、改選前の自民党は276議席もあり、これ以上の獲得は不可能と言われるほどだった。70〜80議席減少する可能性もあると言われる中で、わずか15減にとどまった。

野党勢力では中道・保守寄りからかなりの負担だったと思うが、そのキツさに見合った成果があったと思う。

岸田首相は、現地時間の2日午前11時にCOP26の会場に着き、午後3時すぎに出発するまでのわずか4時間にこれだけ

始した演説は、中身を伴わないアジテーターのようだった。共産党との共闘で与党候補との一騎打ちとなった選挙区は全部勝てると思っていたのか、「自公をつぶせる」と自分に酔っているように見えた。

野党勢力では中道・保守寄りからかなりの負担だったと思うが、そのキツさに見合った成果があったと思う。

野党勢力では中道・保守寄りからかなりの負担だったと思うが、そのキツさに見合った成果があったと思う。

日本補綴歯科学会 令和3年度東海支部学術大会 本学主管でオンライン開催 152人が参加し活発な討論を展開

11月17日（日）、（公社）日本補綴歯科学会令和3年度東海支部学術大会が、本学歯科補綴学講座の樋口大輔教授を大会長として開催された。本校を主管として日本補綴歯科学会の学術大会が開催されるのは5年ぶりである。



新調されたプロジェクターで開催

が新調された創立30年記念棟の常念岳の間に設置した。参加者は北海道から九州まで全国各地から152人を集める盛況となり、ウィズコロナとしてアフターコロナの時代を見据えた大会とすることができた。オンラインによる学術大会ではあったが、オンサイトと変わらぬリアルタイムによる活発な討論も交わされていた。

またオンラインによる専門医申請ケースプレゼンテーションは学会初の試みであった。現在、専門医に関しては政府主導による機構が立ち上がり、各学会が専門医認定に必要な症例報告のプレゼンテーションの方法をコロナ禍で模索していることから、今回の試みは全国から注目されることとなった。

午後は軟性裏層材および磁性アタッチメントについての講演を開催した。特に磁性アタッチメントは本年9月に保険収載された直後であったため、近隣の歯科医師会からも注目され、多くの参加者を集めることができた。さらに市民フォーラムとして、カテキンと新型コロナウイルス感染症をテーマに、こちらも史上初めてのオンデマンド配信を実施し、多くの市民の方に聴講いただいた。

インターネットが普及し、ウィズコロナそしてアフターコロナの時代を見据えた生活様式が

現在注目されている。本大会のようなオンラインによる学術大会も一つの選択肢として考えられる。一方で皆が集い、顔を合わせ議論し合うオンサイトによる学術大会もその良さがある。

10月17日（日）、（公社）日本補綴歯科学会令和3年度東海支部学術大会が、本学歯科補綴学講座の樋口大輔教授を大会長として開催された。本校を主管として日本補綴歯科学会の学術大会が開催されるのは5年ぶりである。

午後は軟性裏層材および磁性アタッチメントについての講演を開催した。特に磁性アタッチメントは本年9月に保険収載された直後であったため、近隣の歯科医師会からも注目され、多くの参加者を集めることができた。さらに市民フォーラムとして、カテキンと新型コロナウイルス感染症をテーマに、こちらも史上初めてのオンデマンド配信を実施し、多くの市民の方に聴講いただいた。

インターネットが普及し、ウィズコロナそしてアフターコロナの時代を見据えた生活様式が

現在注目されている。本大会のようなオンラインによる学術大会も一つの選択肢として考えられる。一方で皆が集い、顔を合わせ議論し合うオンサイトによる学術大会もその良さがある。

現在注目されている。本大会のようなオンラインによる学術大会も一つの選択肢として考えられる。一方で皆が集い、顔を合わせ議論し合うオンサイトによる学術大会もその良さがある。

現在注目されている。本大会のようなオンラインによる学術大会も一つの選択肢として考えられる。一方で皆が集い、顔を合わせ議論し合うオンサイトによる学術大会もその良さがある。

現在注目されている。本大会のようなオンラインによる学術大会も一つの選択肢として考えられる。一方で皆が集い、顔を合わせ議論し合うオンサイトによる学術大会もその良さがある。

現在注目されている。本大会のようなオンラインによる学術大会も一つの選択肢として考えられる。一方で皆が集い、顔を合わせ議論し合うオンサイトによる学術大会もその良さがある。

岡谷市看護専門学校で解剖実習室が 本学解剖実習室で解剖実習

11月18日（木）に、岡谷市看護専門学校に在籍する1年生（23人）が、解剖実習を目的として本学に来学した。

教員から本学に捧げられたご遺体（献体）に関する説明を行った後、学生と教員全員で、献体に感謝の気持ちを込めて黙祷を捧げてから実習を始めた。

医師・歯科医師をはじめとする全ての医療従事者には、正常な人体の構造に関する知識が必



解剖実習をする看護学生

創立者の「視点」



原 浩
歯学部特任教授
編集主任

とある。仏教では「愛」はむしろマインスイメージである。「自我の欲望に根ざし解脱を妨げるもの」として「貪愛」という言葉もあり、「慈悲」とは対極にあるようだ。

前回は3日の最後としてH.E.A.R.Tの重要性を強調し、医者⇨患者相互の人間関係の確立（愛）なしには、まっとうな医療は成立しないと述べた。

「患者さんから愛される歯科医師をめざせ」なんて言うとかにもクサイ言葉のようだが、実は本学創立者の矢ヶ崎康先生も筆名も、元共産党で唯論者であるのにも拘わらず、イエスが説く「愛」なるものが大好きなのである。

今や大病院最高齢の歯医者となった筆者が、何十年も通い続けてきたさつている患者さんたちから「先生、ワシよりも先に死ななうで（信州語）ください」と、医者冥利に尽きるような言葉をかけていただけののも、長年にわたって患者さんを大事にしてきた結果だと思っている。

歯科医療は変わった！ （その6）

「愛」と呼ばれるように、随所に「愛」が出てくる。ところが、元々の日本語には、その概念に相当する言葉がなかったために、男女間の性愛の側面が強い「愛」を訳語として採用してしまっただけで、現代の混乱につながったようだ。

たとえば、「神様に愛される」とはともかく「人間も神を愛しなさい」となると、やや不遜に聞こえるのではないだろうか。最後の晩餐の場面でも男性ばかりの使徒たちに「互いに愛し合いなさい」とはあまりいい感じではない。有名な「汝の敵を愛せよ」の教えも理解しがたい

（この項おわり）

高分解能で静かな検査を実現 病院放射線室に最新MRIを導入



最新鋭機種 Signa Explore 1.5T

本学病院放射線検査室に米国GE社の最新鋭MRI装置「Signa Explore 1.5T (Ver. 25.3)」を新たに導入し、11月22日(月)より稼働を開始した。長野県内の医療機関では初の導入となる。

本学病院放射線検査室のMRI装置は2008年に導入されたが、すでに13年が経過しているため、最新鋭機種が新導入された。従来のMRI装置は撮像の際に大きな音が発生していたが、本MRI装置では不要なノイズを取り除くサイレントスキャンが搭載され、一部の撮像条件においては音をできるだけ小さくすることが可能となった。また全身領域での高速撮像を可能にし、撮像時間を大幅に短縮(従来の30〜50%時間を短縮)すると共に高分解能撮像を行える。患者が撮影中に動いた場合も影響を低減させる高度な補正技術(PELLER Multi-shot Blade)を搭載し、また必ずしもあおむけでなくても

も明瞭で質の高い撮像を可能とする。従来法により脂肪抑制が困難な部位においても、FLIX法(高速水・脂肪分離技術)により均一な脂肪抑制画像を作成することが可能。また従来の装置に比べ、患者が入るトンネル型の開口部が広くなり、圧迫感を軽減したオープンで明るい環境での検査を可能にした。MRIでの金属アーチファクトは金属成分や撮像法に依存するが、本MRI装置では生体内金属によるアーチファクトの影響を可能な限り最小化できる。高速撮像技術を搭載していることから、緊急性を要する場合での当日撮影も可能となった。歯科放射線科の田口明教授は「最高の機能を備えた新型MRIを、当院の歯科や内科、人間ドック等で有効に活用していきたい」と話している。従来の唾液腺造影検査を造影

剤なく非侵襲に行えるMRシアログラフィや神経線維を非侵襲的に描出する拡散テンソルラクトグラフィ、また脳の機能

第4学年歯内治療学実習

ニッケルチタンファイアイル実習で 根管治療の最前線を理解する

11月4日(木)に第4学年歯内治療学実習において、ニッケルチタンシングルファイアイルによる根管拡大実習が行われた。昨年度に引き続きドイツVDW社製のシングルファイアイルを用い、茂久田商会より4人のスタッフが来校されハンズオンセミナーを行った。Reciproc blue というファイアイル(第4世代)を用いて、反復回転運動により「早い、簡単、効率的」な根管形成を可能としている。基本的なニッケルチタン



ニッケルチタンファイアイルで根管拡大を学ぶ

根管充填を学んでいる。今回の実習によってステンレススチールファイアイルでのプレカンプの付与とニッケルチタンファイアイルの超弾性について学び、

湾曲根管の拡大形成についてより理解を深められたと思う。第5学年でもモリタ社製のニッケルチタンファイアイルの実習と垂直加圧根管充填を学ぶため、2段階でニッケルチタンファイアイルについて基本から学んでもらうカリキュラムとなっている。今回も実習は2つのグループに分かれて別室(生物学実習室)へ移動して行った。根管治療の最前線を理解し、5年次の臨床実習に繋げてもらえたらと思う。昨年度に引き続き、生物学実習室使用をご快諾いただきました安藤先生に御礼申し上げます。

(歯科保存学講座 教授 増田直子)

病院だより vol.37

シリーズ 専門性 ②

矯正歯科

え、口唇および舌の圧力検査や咬合力検査を行い、必要に応じて顎運動検査、咀嚼筋筋電図検査、CTによる外科矯正の三次元シミュレーションや、三次元カメラによる顎顔面の軟組織分析結果を元に治療方針を立案しています。

成長期の患者さんの治療では、上下顎骨の成長発育促進および抑制治療や、正常な咬合発育に欠かせない口腔環境の構築・管理を行っています。成人の矯正治療では従来の矯正治療のみならず歯の裏側から矯正を行う舌側矯正治療やカスタムメイドのアライナー型矯正装置(以下アライナーと記す)を採用しています。

矯正歯科では患者さんのニーズにこたえられるよう、大学病院としての治療の質を担保しつつ幅広い矯正治療を提供しています。当科では成長期や成人の不正咬合の治療、顎変形症起因咬合異常の矯正治療および先天性疾患に起因する咬合異常や咀嚼障害を持つ患者さんの矯正治療を担当しています。質の高い治療を提供するには検査が重要になります。術前検査は通常のセファロ分析、歯列模型分析に加

矯正歯科では患者さんのニーズにこたえられるよう、大学病院としての治療の質を担保しつつ幅広い矯正治療を提供しています。当科では成長期や成人の不正咬合の治療、顎変形症起因咬合異常の矯正治療および先天性疾患に起因する咬合異常や咀嚼障害を持つ患者さんの矯正治療を担当しています。質の高い治療を提供するには検査が重要になります。術前検査は通常のセファロ分析、歯列模型分析に加

矯正歯科では近年2つの大きな技術革新が挙げられます。矯正用インプラント(歯科矯正用アンカースクリュー)を臨床に使用することができるようになり、成人の矯正治療における固定源や大臼歯の積極的なコン



歯科矯正用アンカースクリューによる大臼歯の圧下

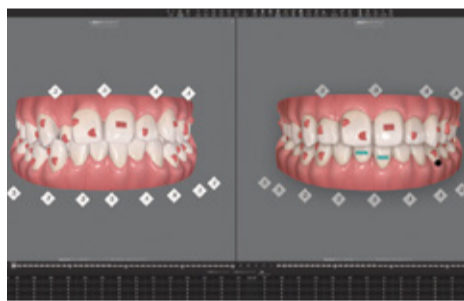
ロールが可能になりました。これにより前歯部開咬や反対咬合の治療成績が向上し、便宜拔牙の割合も減少しています。また、成長期後期の上顎骨の成長発育促進に歯科矯正用アンカースクリューを取り入れて、従来より緻密な顎整形力と矯正力の制御が可能となり、良好な治療成績が得られています。

もうひとつの技術革新としては、三次元スキャナーの発展により、患者さんの口腔内を直接的に3Dスキャンが可能とな



口腔内スキャナーおよびスキャン画像

なったことです。三次元データにより三次元ソフトウェア上で歯の排列(デジタルセットアップ)を行い、アライナー型矯正装置が作成されます。この技術はカスタムメイドの物作りに非常に適しており、従来の印象材による印象採得より患者さんの負担を軽減することができ、他、印象材や技工材料の削減にも貢献します。マルチブラケット装置にも応用でき、この分野は更に発展が望まれる分野です。一方、アライナーによる問題点も指摘されており、公益社団法人日本矯正歯科学会よりアライナーによる治療ガイドライ



三次元ソフト上でのデジタルセットアップ

顎変形症起因咬合異常の治療では、当病院内口腔外科と連携して治療を行っています。顎変形症治療は本病院内で治療が完結できることから患者さんが時間的経済的負担無く通院でき、治療者間の連絡も取りやすいという利点が本施設にあります。この利点を最大限に活かすために現在、毎月第一水曜日に合同検討会を開催し、情報共有による治療の向上に努めています。口腔外科の先生方、今後とも宜しくお願い致します。

唇顎口蓋裂等の先天性疾患の治療は信州大学医学部附属病院、長野県立こども病院、長野県内の東北南信各地域の基幹病院と病診連携を構築し治療にあたりています。先天性疾患の治療では出生時よりほぼ成人になるまで治療が必要となるため、治療者間の連携が非常に重要となつてきます。これに他施設共通の診療手帳を導入し、治療者間の連絡を密に取ることで、中

信地区から遠い県内すべての患者さんに質の高い治療を提供しております。信州大学医学部附属病院、長野県立こども病院と定期的な合同検討会を開催しており、患者さんに安心して治療を受けられる環境を整えています。

矯正歯科一同、更なる治療の質の向上を目指し日々邁進していく所存です。今後とも宜しくお願い致します。



クイズを出題する中村准教授

桔梗小児童が本学病院を見学 職場スタンプラリーで 病院の仕事に理解深める

塩尻市の桔梗小学校は毎年、地域の多様な人材を講師に迎え、児童たちに働く喜び、仕事のやりがい、地域への興味を伝えていますが、今年にはコロナ禍に鑑み、さまざまな職場を訪問する「キッズお仕事チャレンジ」を10月30日(土)に実施した。

各職場で出題されるクイズに答え、仕事への興味を深めるスタンプラリーで、松本歯科大学病院をはじめ、消防署や塩尻市体育館、リカーショップ、果樹園などが協力した。

青柳信雄校長から「いいなあ、素敵だなあ、すごいなあ、と思う仕事や人と出会って来てくたさい」との言葉に送り出された児童たちは10人前後ずつ13のグ

ループに分かれて行動。そのうち2グループが本学病院を訪れた。エントランスフロアで生化学講座の中村美どり准教授が病院の仕事内容と職種について説明し、児童たちはメモを取りながら、熱心に話を聞いた。クイズでは、「むし歯の原因はどれ?」との設問に対し、解答は「A砂糖、B細菌、C歯の性質」の3択を用意。中村准教授が「3つ全てが正解です!」と明かすと、児童たちは感心しながら、歯に対する興味を募らせていた。

また病院3階の小児歯科の診療室も見学し、実際に見て、話を聞くことで、歯科病院という職場、働く医療従事者についての知識を深めていた。

Alumni News

松本歯科大学校友会

長野県支部(横山猛嗣支部長)が 県出身在学生へ図書カード贈呈

長野県支部では毎年、支部会
員と「大学職員・長野県出身在
学生との交流会」を開催して

ります。交流会の内容は、学術
講演会および懇親会です。
学術講演会は、ここ数年母校
のOBの先生に講師をお
願いしご講演いただき、
開業歯科医師として最新
の臨床現場での取り組み
や工夫等を学生さんにも
理解しやすい内容でご講
演いただいております。

懇親会は、在学生から
自己紹介や目標を話して
いただき、OBの会員と
同郷の先輩後輩同士和気
あいあいと情報交換を行
つていきます。

本年も昨年同様に新型
コロナ感染症の状況に鑑
みて、懇親会の開催の中
止とし、交流会の代替として
学生支援のために図書カードを
勉学に励んでいただくようにメ
ッセージを添えて贈呈いたしま
した。

11月11日(木)、横山猛嗣支
部長(4期生)より、長野県出
身学生48人を代表して、第6学
年生の植野裕司君、細野恭希君、
春日梢さんにお渡ししました。

来年度は、新型コロナウイルス
感染症状況が改善し、従来の交
流会が開催できる事を祈ってお
ります。

(長野県支部 10期生 藤森積美)

右から横山支部長、植野君、細野君、春日さん

止とし、交流会の代替として
学生支援のために図書カードを
勉学に励んでいただくようにメ
ッセージを添えて贈呈いたしま
した。

随想「キャンパスの秋」

鈴木啓之特任教授が描く透明水彩

特任教授(皮膚科)の鈴木啓
之先生から、絵と文が投稿され
ましたので、ご紹介いたします。

松本歯科大学で講義を始めて
から十数年が経つ。毎春秋に川
口の自宅を朝発つて日帰りの講
義をしている。

松本歯科大へ向かう列車の車
中から眺める浅間山である。晩
秋から冬にかけての浅間山はと
くに美しい。その日の天候、噴
煙の様子、ふもとの紅葉の色調

などにより顔つきが違ふ。うす
く雪をかぶった浅間山はさらに
よい。長野駅で駅弁を買ひ一
時発の特急しなの10号に乗
る。篠ノ井を過ぎると列車は登
り勾配にかかり眼下に長野平を
見下ろす。途中に見える棚田が
荒れている。お米つくりをやめ
たのだろうか。

姨捨駅を過ぎると車窓の眺め
はずつかり秋だ。駅弁を広げ旅
行気分に入る。やがて松
本駅に着く。コロナ禍の
せいか登山支度の人が少
ない。ここ一〇年、松本
から塩尻までの間は新し
い家がたくさん建ち景色
が変わった。それでも枯
れススキや白壁の土蔵が
風情を添える。塩尻駅の
ホームに降り立つと冷た
い空気が胸にしみわたる。

学事室にUSBメモリ
1を届け、出勤簿に印鑑
を押す。講義まで時間が
あるのでキャンパスを散

策する。校舎の裏手に紅葉した
背の高い木が数本ならんでいる
場所がある。静かでひとの気配
もなく、落ち葉を踏む自分の足
音だけが聞こえる。ここから大
学のグラウンドを見下ろすとさ
わやかな気分になる。グラウン
ドを駆け回った学生時代と重な
るからなのであろう。かさかさ
と枯れ葉を踏みながら秋の感触
を楽しむ。木の葉を踏むとカシ
ヤツと音が大きい。ドウダンツ
ツジが赤く染まり、道沿いのポ
プラが黄色くなり始めた。

一三時一〇分、授業開始のブ
ザーが鳴り講義室にいそぐ。

一三時一〇分、授業開始のブ
ザーが鳴り講義室にいそぐ。



車窓からの浅間山

から十数年が経つ。毎春秋に川
口の自宅を朝発つて日帰りの講
義をしている。

松本歯科大へ向かう列車の車
中から眺める浅間山である。晩
秋から冬にかけての浅間山はと
くに美しい。その日の天候、噴
煙の様子、ふもとの紅葉の色調

などにより顔つきが違ふ。うす
く雪をかぶった浅間山はさらに
よい。長野駅で駅弁を買ひ一
時発の特急しなの10号に乗
る。篠ノ井を過ぎると列車は登
り勾配にかかり眼下に長野平を
見下ろす。途中に見える棚田が
荒れている。お米つくりをやめ
たのだろうか。

姨捨駅を過ぎると車窓の眺め
はずつかり秋だ。駅弁を広げ旅
行気分に入る。やがて松
本駅に着く。コロナ禍の
せいか登山支度の人が少
ない。ここ一〇年、松本
から塩尻までの間は新し
い家がたくさん建ち景色
が変わった。それでも枯
れススキや白壁の土蔵が
風情を添える。塩尻駅の
ホームに降り立つと冷た
い空気が胸にしみわたる。

学事室にUSBメモリ
1を届け、出勤簿に印鑑
を押す。講義まで時間が
あるのでキャンパスを散

策する。校舎の裏手に紅葉した
背の高い木が数本ならんでいる
場所がある。静かでひとの気配
もなく、落ち葉を踏む自分の足
音だけが聞こえる。ここから大
学のグラウンドを見下ろすとさ
わやかな気分になる。グラウン
ドを駆け回った学生時代と重な
るからなのであろう。かさかさ
と枯れ葉を踏みながら秋の感触
を楽しむ。木の葉を踏むとカシ
ヤツと音が大きい。ドウダンツ
ツジが赤く染まり、道沿いのポ
プラが黄色くなり始めた。

一三時一〇分、授業開始のブ
ザーが鳴り講義室にいそぐ。

一三時一〇分、授業開始のブ
ザーが鳴り講義室にいそぐ。



タイトル「深秋」

NEW FACE

本年度に新しく職員
の仲間入りをされた本
学病院で働く歯科衛生
士さんをご紹介します。



清水 貴恵さん
松本市出身

松本歯科大学衛生学院に在学
中から座学も実習も楽しく前向
きに取り組んできました。臨床
実習では治療の流れを把握する
だけで精一杯でしたが、今は患
者さんに寄り添うことを心が
け、日々、知識を増やして経験

衛生学院在学中は新型コロナウイルス
ウィルス感染拡大のため、臨床
実習が制限され、経験値に不安
を感じていましたが、歯科衛生
士となった今は、自分で専門知
識をより多く身につけられるよ
う努めています。

矯正装置を付けている患者さ
んにとっては歯磨きがむずかし
いため、指導させていただいて
います。患者さんが知識や方
法を身に付けていただけたとき
は、やりがいを感じます。

歯科診療は歯科医師の先生方
とのチームワークですので、円
滑に進むように、機敏で適切な
処置を行えるように心がけてい
ます。それぞれの患者さんの特
徴をつかんで、どういう指導を
したらモチベーションアップに
つながるかを考えていきたいと
思います。

先輩の歯科衛生士の方々は常
に勉強を怠っていないので、私
もそれを見習って成長し続け
ていきたいと思っています。

最近、車を購入したので、休
みの日にはドライブに出かけ
ています。

桜や紅葉など、歯科大学内
の木々もすっかり色づき絶好の
晴天に恵まれたさわやかな陽気
の中、昨年のじゃがいもに続き、
松本歯科大学が管理する約15
00㎡の畑の「さつまいも」が
収穫時期を迎えました。種類は
「紅はるか、紅あずま、なると
金時」の3種類です。

11月1日(月)は、長野朝鮮
初中級学校附属幼稚園から可愛
い園児10人と先生3人の13人の
収穫体験の始まりです。つるを
引くと続々と出てくるさつまい
もに「こんなに採れたー!」「顔
より大きい!」と歓声を上げ、
嬉しそうに収穫を体験していた

だけました。
お昼は大学内のフレンチレス
トラン「雷鳥」にて小さなお友
達の喜ぶメニューを用意しまし
た。楽しく昼食会です。中でも
11月6日(土)は、衛生学院
生13人に歯学部学生さんも加
わり、作業をしていただきました。
春に行った苗植えとはまた
違った作業なので最初は恐る恐
る掘っていましたが、すぐに作
業に慣れ順調に進み、さつまい
も約1480kgの収穫が完了い
たしました。自らが収穫したさ
つまいもを美味しく食べる日を
楽しみに待ちます。

15日(水)
大学院発表会
16日(木)~17日(金)
後期試験I(衛生学院3学年)

19日(日)~1月10日(月)
冬季休業(天学院)

23日(木)~1月5日(水)
冬季休業(衛生学院第2・3学年)

23日(木)~1月7日(金)
冬季休業(衛生学院第2学年)

26日(日)~1月5日(水)
冬季休業(第1・4学年)

26日(日)~1月3日(月)
冬季休業(第5学年)

26日(日)~1月4日(火)
冬季休業(第6学年)

人事異動

〔退職〕 10月31日付
小林 恵奈(歯科衛生士室歯科衛生士)

〔採用〕 11月1日付
今村 史子(入会事務 事務派遣員)

11月15日付
小原 愛美(歯科衛生士室歯科衛生士)

〔配置換〕 11月22日付
中村 朱里(事務派遣員)

12月行事予定

6日(月) Ⅱ期試験(第5学年)

7日(火) 衛生学院総合型選抜

8日(水) 衛生学院総合型選抜

9日(木) 衛生学院総合型選抜

10日(金) 衛生学院総合型選抜

11日(土) 衛生学院総合型選抜

12日(日) 衛生学院総合型選抜

13日(月) 衛生学院総合型選抜

14日(火) 衛生学院総合型選抜

15日(水) 衛生学院総合型選抜

16日(木) 衛生学院総合型選抜

17日(金) 衛生学院総合型選抜

18日(土) 衛生学院総合型選抜

19日(日) 衛生学院総合型選抜

Matsumoto Dental University SNS Information



LINE



twitter



Instagram



facebook

受験生の皆さんへ



見せてほしい 君の個性 君の熱意

一般選抜(1期)

共通テスト利用選抜(1期)

特待生1種選考試験(1期)

●試験日

2022年2月3日(木)・4日(金)

●希望する試験日を選択し、または両日の受験も可能です。共通テスト利用選抜は、本学個別試験はありません。

●出願期間

1月6日(木)~1月27日(木)

●試験場

本学・東京・大阪・福岡

●お問い合わせ

HOT LINE 0263-54-3210

松本歯科大学 入試広報室

www.mdu.ac.jp