

【 2020 年 松本歯科大学基本情報 】

①大学の教育研究上の目的

■[建学の理念](#) ■[教育目標](#) ■[大学院、歯学独立研究科の目的](#)

②沿革及び教育研究上の基本組織

■[沿革・組織](#)

③教員組織、教員の数並びに各教員が有する学位及び業績

■[教員組織](#) ■[役職教員等](#) ■[教員数](#)
■[教員一人当たり学生数・収容定員充足率・専任教員数と非常勤教員数の比率](#)
■[教員の学位・研究業績](#)

④学生に関する状況

■[入学に関する受入方針（アドミッションポリシー）](#)
■[入学定員・収容定員・在籍学生数](#)
■[卒業・修了者、進路・就職者数](#) ■[大学院学位授与状況](#)
■[入学者数](#) ◎[歯学部](#) ◎[大学院](#) ■[入学者の推移](#)
■[留年者数・退学・除籍者数・中退率](#)
■[社会人学生数・留学生数・海外派遣学生数](#)
■[課外活動の状況](#)

⑤授業科目、授業の方法及び内容並びに年間の授業の計画

■[年間スケジュール](#) ■[シラバス](#) ◎[歯学部](#) ◎[大学院](#)

⑥学修の成果に係る評価及び卒業又は修了の認定に当たっての基準

■[松本歯科大学学則](#) ■[松本歯科大学大学院学則](#)

⑦学生の教育研究環境等

■[所在地・交通手段](#) ■[キャンパスマップ（施設概要、運動施設概要）](#)
■[校舎等の耐震化率](#)

⑧授業料、入学料等の大学が徴収する費用

■[授業料等学生納付金](#) ◎[歯学部](#) ◎[大学院](#)
■[キャンパスインの室料、共益費、保証金](#)

⑨学生の修学、進路選択及び心身の健康等に係る支援

■[学生生活及び教育支援体制](#)

⑩国際交流、社会貢献活動等

■[海外の協定校等](#) ■[社会貢献活動](#) ■[大学間連携](#) ■[産学官連携](#)

⑪財務の情報

■[財務の概要・学校法人会計と企業会計の相違](#) ■[財産目録](#) ■[貸借対照表](#)
■[資金収支計算書](#) ■[活動区分資金収支計算書](#) ■[事業活動収支計算書](#)
■[経年比較](#) ■[主な財務比率](#) ■[決算に関する監事の監査報告書](#)

⑫事業活動の状況

■[事業報告書](#)

⑬寄附行為

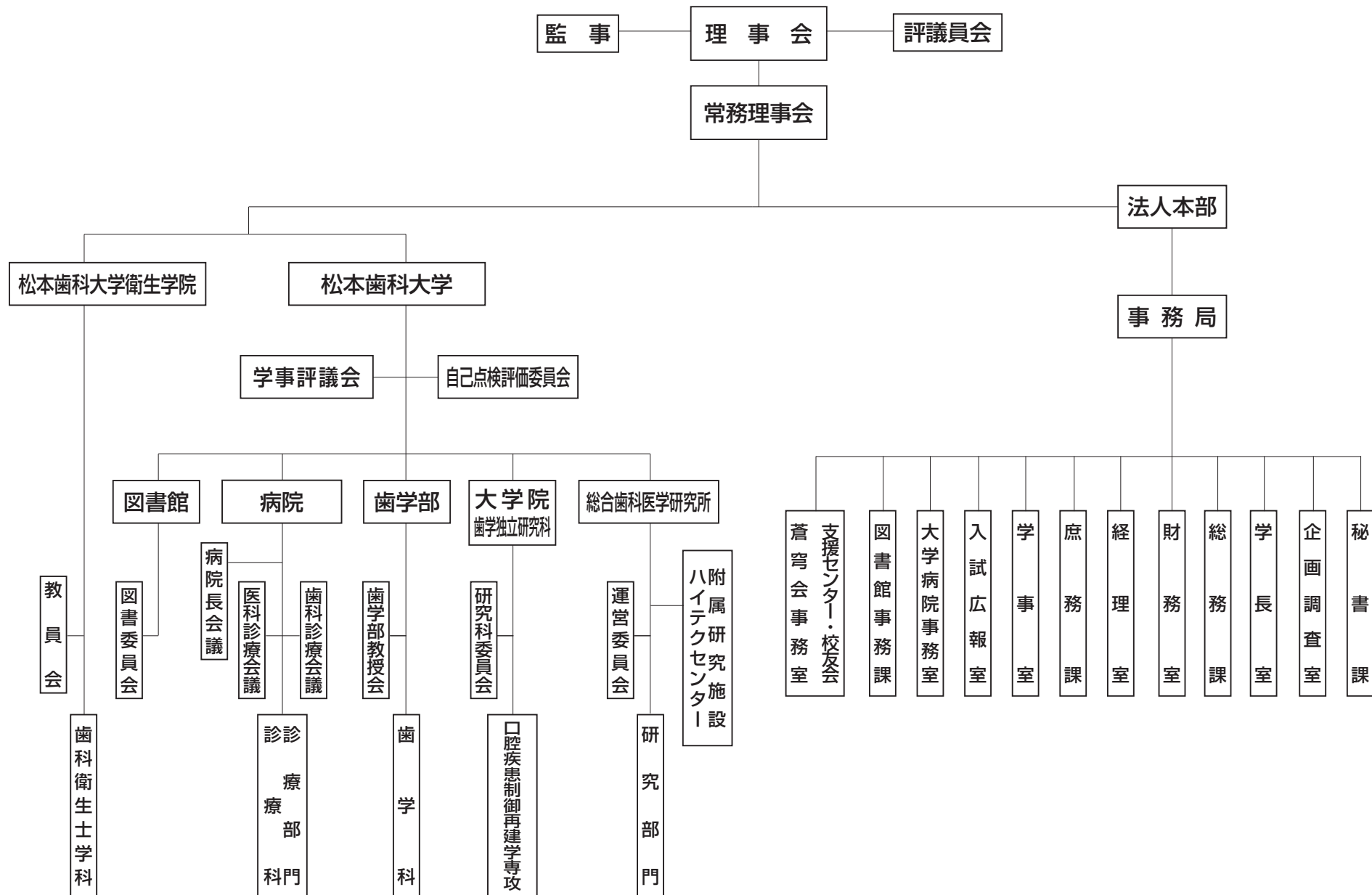
■[学校法人松本歯科大学寄附行為](#) ■[学校法人松本歯科大学寄附行為施行細則](#)

沿革

- 1972年 1月29日 学校法人松本歯科大学設置認可
4月1日 初代理事長に辻田 力が就任
初代学長に北村勝衛が就任
4月15日 松本歯科大学（歯学部）第1期生を迎え開学
6月26日 松本歯科大学病院を開設
- 1976年 2月14日 衛生学院歯科衛生士科が歯科衛生士養成所に指定
- 1977年 1月21日 第2代理事長に矢ヶ崎 康が就任
3月9日 専修学校松本歯科大学衛生学院設置認可
4月1日 私立専修学校松本歯科大学衛生学院開校
4月9日 衛生学院歯科技工士科が歯科技工士養成所に指定
11月30日 第3代理事長に百束 極が就任
- 1980年 4月1日 第2代学長に加藤倉三が就任
- 1982年 10月14日 創立10周年記念式典を挙行
- 1985年 3月22日 米国・インディアナ大学歯学部と姉妹校締結
- 1986年 11月23日 中国・河北医学院と姉妹校締結
- 1989年 11月1日 総合歯科医学研究所・生体材料開発部門を開設
- 1990年 4月1日 第3代学長に小林茂夫が就任
- 1991年 10月1日 総合歯科医学研究所に顎・口腔形態機能研究部門を併設
- 1992年 10月16日 創立20周年記念式典・祝賀パーティー挙行
12月9日 ロシア・国立極東総合医科大学（旧・ハバロフスク医科大学）と姉妹校締結
- 1993年 5月30日 第4代理事長に愛知和男が就任
- 1994年 6月10日 学外医療機関として松本歯科大学新宿クリニック開設
- 1995年 06月01日 中国・河北省衛生庁と学術交流協定を締結
- 1996年 3月22日 第5代理事長に田中益穂が就任
5月24日 中国・河北医科大学（旧・河北医学院）と姉妹校締結
- 1999年 1月6日 第6代理事長に三溝政之進が就任
4月1日 第4代学長に和田卓郎が就任
- 2001年 4月1日 第5代学長に西連寺永康が就任
- 2002年 1月29日 創立30周年学内記念会開催
3月20日 新・総合歯科医学研究所を開設
12月19日 松本歯科大学大学院設置認可
- 2003年 4月1日 松本歯科大学大学院歯学独立研究科開校
4月19日 創立30周年記念式典・祝賀パーティー挙行（本学会場）
4月25日 創立30周年記念式典・祝賀パーティー挙行（東京会場）
7月4日 第7代理事長に矢ヶ崎 康が就任
10月27日 総合歯科医学研究所は、中国・同済大学児童口腔医学研究所と学術交流・友好協力協定を締結
- 2004年 4月1日 第6代学長に小澤英浩が就任
10月28日 中国・上海市児童口腔医学協作組（共同研究チーム）と、友好協力協定を締結
- 2006年 3月14日 衛生学院歯科技工士科を閉科
5月26日 第7代学長に矢ヶ崎 康が就任
10月1日 第8代学長に森本俊文が就任
- 2008年 3月1日 米国・ハーバード幹細胞研究所と共同研究・学術協力協定を締結
4月15日 新・松本歯科大学病院が開院
5月28日 松本歯科大学病院は、中国・同済大学附属第十人民医院と学術交流・友好病院協定を締結
- 2009年 11月18日 総合歯科医学研究所は、中国・山西医科大学口腔医学研究所と学術交流友好協力協定を締結
- 2010年 1月27日 サウジアラビア・イマーム大学と学術交流・友好協力協定を締結
3月25日 第8代理事長、第9代学長に矢ヶ崎 雅が就任
4月1日 衛生学院3年制課程に移行、学科名を歯科衛生士学科とする
- 2014年 7月24日 第10代学長に川原一祐が就任
- 2015年 1月26日 中国河北省衛生・計画生育委員会（旧・衛生庁）と、学術交流・友好協力協定を締結
- 2019年 3月28日 中国・復旦大学と学術交流・友好協力協定を締結

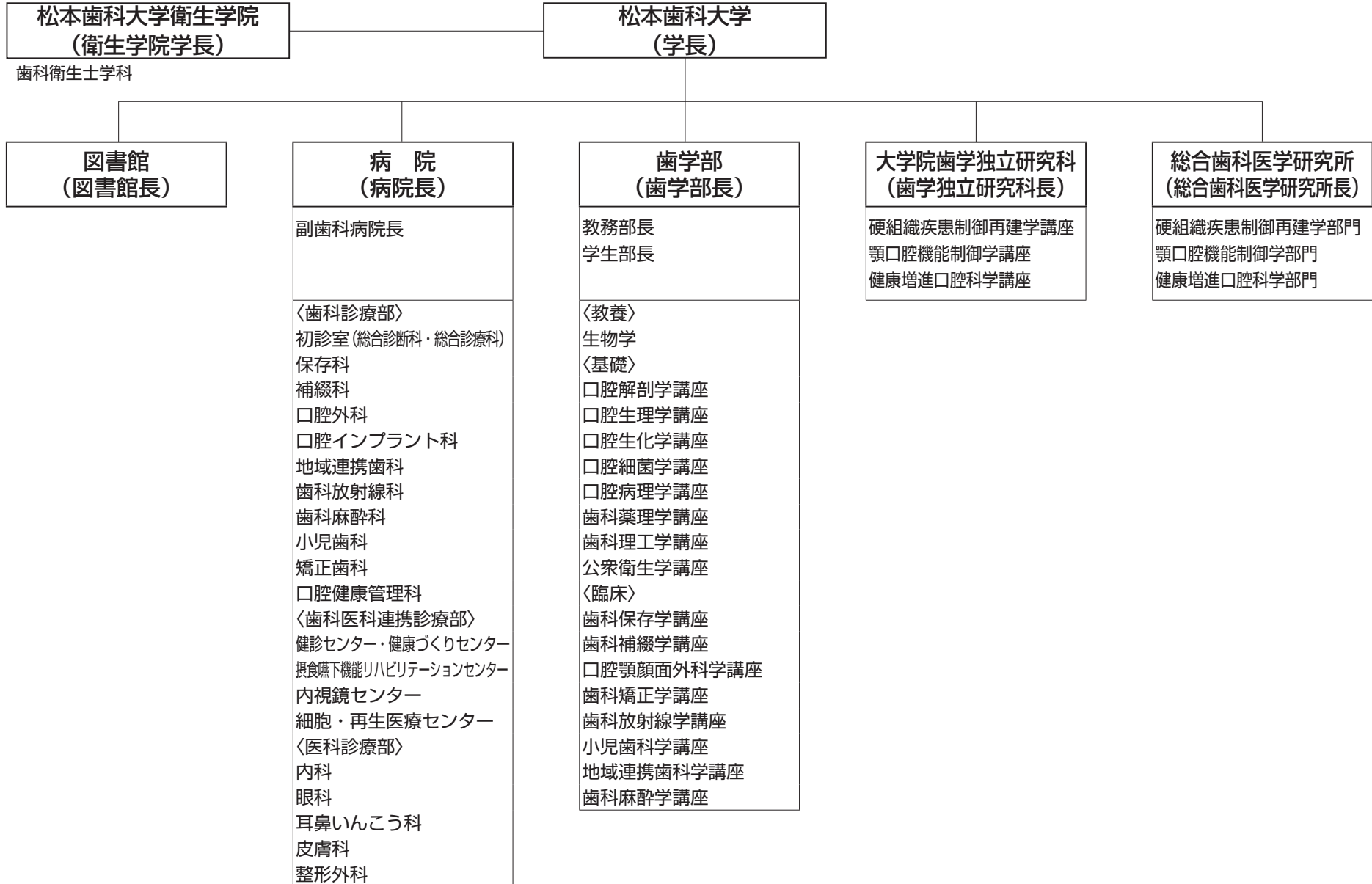
学校法人の組織機構図

(2020年5月1日現在)



教員組織図

(2020年5月1日現在)



教員組織・教職員数

(2020年5月1日現在)

教員数 (大学全体)	男性	女性	計
学長・副学長	1	0	1
教授	52	6	58
准教授	11	2	13
講師	15	8	23
助教	16	9	25
助手	21	10	31
計	116	35	151

歯学部 専任教員数	男性	女性	計
教授	50	5	55
准教授	11	2	13
講師	15	8	23
助教	16	9	25
助手	19	9	28
計	111	33	144

大学院 専任教員数	男性	女性	計
教授	27	3	30
准教授	8	1	9
講師	11	4	15
助教	0	0	0
助手	0	0	0
計	46	8	54

教員 (年齢別)	20～29		30～39		40～49		50～59		60～		計
	男性	女性	男性	女性	男性	女性	男性	女性	男性	女性	
学長・副学長									1		1
教授					2		20	3	30	3	58
准教授					7	1	4	1			13
講師			2		10	4	2	3	1	1	23
助教	1		10	7	5	2					25
助手	7	7	13	2	1	1					31
計	8	7	25	9	25	8	26	7	32		151

職員数	計
事務職員	63
技術職員	8
医療職員	161
計	232

教員一人あたり学生数・収容定員充足率・専任教員数と非常勤教員数の比率

【歯学部】

2020年5月1日現在

内 訳		教員一人あたり学生数	収容定員充足率	専任教員数と 非常勤教員数の比率
学生収容定員	720	3.91 人	78.3%	125.7%
学生現員数	564			
専任教員数	144			
非常勤教員数	181			

【大学院】

内 訳		教員一人あたり学生数	収容定員充足率	専任教員数と 非常勤教員数の比率
学生収容定員	72	0.74 人	55.6%	1.9%
学生現員数	40			
専任教員数	54			
非常勤教員数	1			

入学定員、収容定員、在籍学生数、卒業・修了者数、進学・就職者数、大学院学位授与状況

入学定員・収容定員・在籍学生総数

2020年5月1日現在

学部学科等	入学定員	収容定員	在籍学生総数	1学年	2学年	3学年	4学年	5学年	6学年
歯学部歯学科	120	720	564 (182)	113 (38)	94 (24)	80 (29)	84 (26)	74 (23)	119 (42)
大学院 歯学独立研究科	18	72	40 (14)	9 (4)	9 (3)	11 (3)	11 (4)	—	—

※ () 内は女子数

卒業・修了者、進路・就職者数

2020年3月31日現在

学部	卒業者	就職者 (研修歯科医)	左記以外の者	進学者	就職率
歯学部歯学科	47 (13)	32 (8)	15 (5)	0 (0)	68.1%

研究科	修了者	就職者	内訳		左記以外の者	進学者
			本学病院	他の病院等		
大学院 歯学独立研究科	10 (7)	8 (5)	2 (2)	5 (2)	1 (1)	0 (0)

※ () 内は女子数

2019年度大学院学位授与状況

2020年3月31日現在

適用	学生数
標準修業年限（4年）での博士課程修了者	8
課程博士（単位取得退学）	3
3年次での早期博士課程修了者	2
論文提出による学位取得者（論文博士）	2

2020年度 松本歯科大学入学者選抜試験実施状況

選抜種類	募集人員	志願者	受験者	合格者	入学者	実質倍率 (受験者/合格者)
AO入試（Ⅰ期）	10	23	22	22	22	1.0
AO入試（Ⅱ期）	3	3	3	2	1	1.5
小計（AO入試）	13	26	25	24	23	1.0
公募制推薦入試	3	1	1	1	1	1.0
指定校推薦入試		0	0	0	0	-
校友子女入試	7	4	4	4	4	1.0
小計（推薦入試他）	10	5	5	5	5	1.0
一般入試（Ⅰ期）	10	80	66	41	17	1.6
一般入試（Ⅱ期）	6	21	19	14	6	1.4
一般入試（Ⅲ期）	4	29	23	19	9	1.2
小計（一般入試）	20	130	108	74	32	1.5
セツタ-利用入試（Ⅰ期）	10	56	56	41	1	1.4
セツタ-利用入試（Ⅱ期）	5	13	13	11	2	1.2
セツタ-利用入試（Ⅲ期）	3	5	5	5	1	1.0
小計（セツタ-利用入試）	18	74	74	57	4	1.3
留学生入試（A）	15	22	22	22	17	1.0
留学生入試（B）	14	16	14	13	11	1.1
留学生入試（C） [日本留学試験利用]	3	4	4	4	3	1.0
留学生入試（D） [日本留学試験利用]	3	7	7	6	2	1.2
小計（留学生入試）	35	49	47	45	33	1.0
合 計	96	284	259	205	97	1.3

2020年度 松本歯科大学大学院入学者選抜試験実施状況

選抜種類	募集人員	志願者	受験者	合格者	入学者
秋期入学	18	2	2	2	2
I期試験		3	3	3	1
II期・III期 留学生選抜含む		9	9	9	8
合計	18	14	14	14	11

社会人学生数・留学生数・海外派遣学生数

2020年5月1日現在

学部学科等	社会人学生数	留学生数	海外派遣学生数
歯学部歯学科	0	188 (66)	0
大学院 歯学独立研究科	33 (11)	7 (3)	0 (0)

2019年度 留年者数・退学 / 除籍者数・中退率

学部学科等	学生数	留年者数	退学・除籍者数	中退率
歯学部歯学科	544 (170)	100 (25)	34 (8)	6.3%
大学院 歯学独立研究科	46 (18)	0 (0)	6 (2)	13%

※ () 内は女子数

※中退率 = 退学・除籍者数 / 学生数

※学生数基準日は2019年5月1日現在

入学者の推移（過去5年）

2020年5月1日現在

学部学科等	年度 学年	2016	2017	2018	2019	2020
	歯学部歯学科	第1学年	96 (36)	96 (27)	89 (29)	85 (26)
第2学年編入		1 (0)	6 (3)	2 (1)	2 (1)	1 (0)
大学院 歯学独立研究科	第1学年	9 (5)	16 (6)	13 (4)	11 (4)	10 (5)
大学院 歯学独立研究科	第2学年編入					1 (0)

※（ ）内は女子数

※大学院歯学独立研究科は前年度秋期入学を含む

校舎等の耐震化率

松本歯科大学の耐震化率は 64.1%です。(2020 年 4 月 1 日現在)

日本私立学校振興・共済事業団の「私立学校校舎等実態調査」に基づき算出

- 1 新築年月日が 1981 年 6 月 1 日以降の建物
38,097㎡
- 2 新築年月日が 1981 年 5 月 31 日以前の建物のうち、耐震診断を実施済みで、耐震性能を有している
あるいは耐震補強済（2019 年 4 月 1 日現在、補強工事中含む）の建物
19,103㎡
- 3 延床面積合計
89,273㎡

$$(1 + 2) \div 3 \times 100 = 64.1 \%$$

海外の協定校等

2020年5月1日現在

提携大学等（英語表記）	締結日	国名	協定名
インディアナ大学歯学部	1985年 3月22日	アメリカ	姉妹校締結
Indiana University, School of Dentistry			
国立極東総合医科大学（旧・ハバロフスク医科大学）	1992年 12月9日	ロシア	姉妹校締結
Far Eastern State Medical University (Khabarovsk Medical University)			
河北医科大学（旧・河北医学院）	1996年 5月24日	中国	姉妹校締結
Hebei Medical University			
同済大学児童口腔医学研究所	2003年 10月27日	中国	学術交流 友好協力協定
Tongji University Pedodontics Research Institute			
上海市児童口腔医学協作組	2004年 10月28日	中国	学術交流 友好協力協定
Pediatric Dentistry Association (joint research team) in Shanghai			
ハーバード幹細胞研究所	2008年 3月1日	アメリカ	共同研究 学術協力協定
Harvard Stem Cell Institute			
同済大学附属第十人民医院	2015年 6月8日	中国	友好病院協定
Tenth People's Hospital of Tongji University			
山西医科大学口腔医学研究所	2009年 11月18日	中国	学術交流 友好協力協定
Research Institute of Dentistry, Shanxi Medical University			
イマーム大学	2010年 1月27日	サウジアラビア	学術交流 友好協力協定
Al-Imam Muhammad Ibn Saud Islamic University			
河北省衛生・計画生育委員会	2015年 1月26日	中国	学術交流 友好協力協定
Health and Family Planning Commission Hebei Province			
復旦大学	2019年 3月28日	中国	学術交流 友好協力協定
Fudan University			

社会貢献活動

1. 施設の開放

本学は、物的資源の社会への提供として、陸上競技場、野球場、体育館などの体育施設を地域社会に開放している。2019年度は、112回貸し出され9,970人が利用した（表-1）。

全天候型の陸上競技場は、地域の小中学校を始めとして、県内外の数多くの諸団体に陸上競技の大会・練習やサッカーの大会などに利用され、2019年度は第11回塩尻ぶどうの郷ロードレースとして利用された。また、外野が天然芝の野球場は、各種大会、練習試合などに利用されている。体育館は長野県ジュニアアスリート発掘事業第2期生選考会場として7月に使用され、体育館内プールは4月から使用可能により信州大学医学部水泳部が練習に利用した。

表-1 体育施設貸し出し状況（2019年度）

体育施設	回数	人数	内容
陸上競技場	48	6,612	第11回塩尻ぶどうの郷ロードレースほか
野球場	9	495	日本リトルシニア中学硬式野球大会信越連盟秋季大会ほか
体育館・プール	55	2,863	信州大学医学部水泳部ほか
合計	112	9,970	

教室などの施設は、外部団体の学会・研修会や講演会、各種試験会場等として開放している。2019年度は、34回貸し出され2,858人が利用した。11月には行政書士資格試験に使用された。

また、構内は常時開放されているため、自由に一般市民が訪れることが可能であり、見学等の団体申込み受け付けている。特に、春は約1,000本の桜が構内に咲き誇る桜の名所となっており、毎年4月から5月には桜を愛でる地域住民が訪れている。

松濤祭（大学祭・松本歯科大学衛生学院と共同開催）では、ブラッシング体験、模擬店などが企画され、イベントではハミガキの瞬間や笑顔の写真を募集するスマイルフォトコンテストが行われ毎年多くの市民が来校している。

駐車場は地域諸団体行事の駐車場として開放している。

また、図書館を地域の歯科医師等医療関係者に開放している。

2. 公開講座

2019年度は、市民公開講座「歯科医療の最前線」（1月～2月）全4回を開講した。塩尻市をはじめ近隣地域から多くの受講者が集まった（表-2）。

表-2 松本歯科大学市民公開講座（2019年度）

	開催日	タイトル
第1回	1月11日	「審美歯科治療の最前線」
第2回	1月18日	「口臭の原因とその対策」
第3回	1月25日	「お口の渇きが気になる方にー口腔乾燥症のなるほど学ー」
第4回	2月1日	「美味しく食べるための歯の根の治療」

3. 摂食嚥下リハビリテーション研修プログラム

「食べる」機能のリハビリテーションは、大学での外来診察だけでは達成できず、往診や地域の関連職種との連携が重要となる。そこで、摂食機能の評価・指導の実践を希望する専門職の方々を対象とした、技術指導コースを実施した。

医師・歯科医師コースと、パラメディカルコースの2コースで、座学や相互実習、症例検討等を行った。

4. 食育推進活動

本学は近隣自治体と協力して食育の推進を周知するとともに、実践に繋がれるように、噛むことを意識する食べ物を「カムカムメニュー®」（食材や調理方法を工夫した食感や噛み応えのある献立のことで、食べる人が自然と噛むことを意識し食への関心を高めるようにしたもの）として推奨し地域に広げる活動を実施している。学生食堂で月に1度カムカムメニューを提供しており、塩尻市内の飲食店3店でもカムカムメニューを提供している。

地域住民の食生活への関心を高める拠点となる活動として、2014年度から「カムカムメニュー写真コンテスト」を実施している。昨年に引き続き2019年度も「長野県地域発元気づくり支援金」をうけて実施した。66件の応募があり、松本歯科大学図書館において受賞作品発表式を開催し、併せて食に関する特別講演会に大口知子さんを招き、「食べることを大切にできる人は自分を大切にできる」を行った。さらに同日、コンテスト入賞作品を再現して味わってもらう試食会を、松本歯科大学キャンパスカフェテリアで開催し、延べ120人が参加した。

5. 講師等の派遣

学校や地方自治体等諸団体が主催する講演会やセミナーに本学の教員を講師として派遣し、地域社会との連携を深めるとともに大学の人的資源の提供に努めている（表-3）。

最近の傾向としては、主に健康づくりをテーマとした講習会や教室が多く、本学病院の健康づくりセンターのスタッフが中心となり活発に地域との連携を行っている。医師会・歯科医師会などの関係では、高齢者や障害者医療を中心とした研修会や講演会への講師派遣により地域医療関係者との連携を図っている。

表-3 講師等の派遣状況（2019年度）

派遣先	件数	延べ人数
学校	17	30
地方自治体	26	32
医師会・歯科医師会	22	22
病院	6	6
会社	13	14
その他団体	34	35
合計	118	139

大学間連携

1. 非常勤講師の派遣及び受け入れ

他大学等への非常勤講師の派遣は、2019年度は21大学等へ27人、延べ598時間であった。他大学等からの非常勤講師の受け入れは、2019年度は170大学等（歯科医院を含む）から206人、延べ1278時間となっている。

2. 実習生の受け入れ

毎年、県内の歯科衛生士専門学校から実習生を受け入れている。2019年度は、長野県公衆衛生専門学校の歯科衛生士科の生徒を6月に1年生19人、9～10月に2年生20人、長野平青学園の歯科衛生士科の生徒2年生16人を1～2月にかけて本学病院に受け入れて臨床実習を実施した。

3. 単位互換制度

2005年1月から本学を含む長野県内8大学（信州大学・松本大学・長野大学・長野県看護大学・清泉女学院大学・諏訪東京理科大学・佐久大学）との間で単位互換制度を実施している。

4. 大学院の特別研究学生の受け入れおよび派遣

大学院では、他大学の大学院学生の受け入れや本学研究科の大学院学生を他大学等の研究機関へ派遣する特別研究派遣学生の制度を設けている。本制度は大学院開設2年目の2004年4月に制度化され、これまでに他大学から受け入れた大学院学生の延べ数は29人、本学から派遣した大学院学生の延べ数は10人である。

また、2007年1月には大阪大学歯学研究科と5年間の特別研究学生の交流協定を締結した。

産学官連携

1. 共同研究、受託研究

民間企業・公的機関との共同研究及び受託研究の件数・研究費は下表のとおりである。

年 度	共同研究		受託研究	
2013	0 件	0 円	3 件	3,419,100 円
2014	2 件	1,500,000 円	4 件	2,071,000 円
2015	6 件	8,306,000 円	5 件	2,556,000 円
2016	3 件	9,206,402 円	2 件	1,056,000 円
2017	6 件	6,640,060 円	1 件	756,000 円
2018	6 件	6,600,000 円	0 件	0 円
2019	3 件	3,300,000 円	0 件	0 円

2. 産学官連携を推進するための取り組み

産学官連携活動を推進するための取り組みとして、地元企業等との産学官連携に向けての相談や情報交換を不定期で行っている。

財務の概要

決算の概要

1. 貸借対照表の状況

令和2年3月31日の財産状況を示します。固定資産（土地・建物・機器備品他）と流動資産（現金預金と未収入金他）の資産の部合計185億4702万円で、前年度末と比べて10億5761万円の減となりました。

主な要因としては、既存の建物・機器備品等の減価償却費7億9788万円が前年度簿価より減少し、その他の固定資産が3億19万円前年度より減少しました。

一方、固定負債（退職給与引当金他）と流動負債（未払金他）の負債の部合計は20億1435万円で、前年度末に比べて2661万円の増となりました。

資産の部合計から負債の部合計を差し引いた「正味財産」は165億3268万円で、10億8422万円減となりました。

2. 収支計算書の状況

事業活動収入の部合計は44億8759万円、事業活動支出の部合計は55億7181万円となり、基本金組入額△1億2763万円をあわせた当年度収支差額は予算対比3億8472万円の増となりました。

収入の部は予算対比8359万円（1.89%）増となりました。前年と比べて学生生徒納付金収入が1392万円（0.6%）の増となり、安定した学生生徒納付金収入が得られるようになりました。

また、事業収入のうち医療収入は14億3054万円で前年対比148万円（0.1%）の増となりました。

一方、支出の部合計は予算対比で3億4067万円（6.5%）の増、前年度比では7億997万円の減となりました。

前年と比べて、人件費が3367万円（1.4%）の減、教育研究費は2016万円（1.6%）の増、医療経費は2408万円（3.9%）の減、管理経費は3411万円（3.1%）の減となりました。

学校法人会計と企業会計の相違

	学校法人会計	企業会計
目的	法人の安定的、かつ、永続性保持のための収支均衡を、志向する。	会計期間ごとに、損益を、把握する。
財務資料	財産目録	附表
	貸借対照表	貸借対照表
	資金収支計算書 ↓ 活動区分資金収支計算書	キャッシュ・フロー計算書
	事業活動収支計算書	損益計算書

1号 基本金	教育研究活動のために取得した、固定資産の価格に相当する金額
2号 基本金	将来取得する固定資産の価格に相当する金額の先行組入れ
3号 基本金	特定の事業目的のために、元本を、継続的に保持する、運用ファンド
4号 基本金	学校法人が、最低保持すべき、運転資金である、恒常的支払資金の、年間支払総額の、1ヶ月分に相当する金額

学校法人会計では、土地、建物、備品等運営上必要となる資金は、法人及び、個人による財産の寄附により成り立っています。

この寄附の取得価格が、基本金となり、基本金は、1号から4号まで4種類に分かれ、「貸借対照表」に表示されています。

財産目録

令和2年3月31日

I 資産総額	18,547,023,862 円
内 基本財産	17,468,877,415 円
運用財産	1,078,146,447 円
II 負債総額	2,014,345,205 円
III 正味財産	16,532,678,657 円

区 分		金 額
資産額		
1 基本財産		
土地	278,536 ㎡	3,936,073,628 円
建物	93,975 ㎡	7,922,731,686 円
図書	125,113 冊	717,487,077 円
教具・校具・備品	7,256 点	734,014,103 円
その他		4,158,570,921 円
2 運用財産		
現金預金		679,137,427 円
その他		399,009,020 円
資産総額		18,547,023,862 円
負債額		
1 固定負債		
長期借入金		0 円
その他		971,066,537 円
2 流動負債		
短期借入金		0 円
その他		1,043,278,668 円
負債総額		2,014,345,205 円
正味財産		16,532,678,657 円

貸借対照表

令和2年3月31日

(単位：円)

資産の部			
科 目	本年度末	前年度末	増 減
固定資産	17,468,877,415	18,559,803,926	△ 1,090,926,511
有形固定資産	13,995,820,006	14,586,555,446	△ 590,735,440
土地	3,936,073,628	3,936,073,628	0
建物	7,922,731,686	8,437,998,691	△ 515,267,005
その他の有形固定資産	2,137,014,692	2,212,483,127	△ 75,468,435
特定資産	105,665,718	305,662,659	△ 199,996,941
その他の固定資産	3,367,391,691	3,667,585,821	△ 300,194,130
流動資産	1,078,146,447	1,044,829,512	33,316,935
現金預金	679,137,427	622,391,153	56,746,274
その他の流動資産	399,009,020	422,438,359	△ 23,429,339
資産の部合計	18,547,023,862	19,604,633,438	△ 1,057,609,576

負債の部			
科 目	本年度末	前年度末	増 減
固定負債	971,066,537	1,089,200,553	△ 118,134,016
長期借入金	0	0	0
その他の固定負債	971,066,537	1,089,200,553	△ 118,134,016
流動負債	1,043,278,668	898,534,926	144,743,742
短期借入金	0	0	0
その他の流動負債	1,043,278,668	898,534,926	144,743,742
負債の部合計	2,014,345,205	1,987,735,479	26,609,726

純資産の部			
科 目	本年度末	前年度末	増 減
基本金	40,864,683,664	40,737,056,364	127,627,300
第1号基本金	40,492,683,664	40,365,056,364	127,627,300
第2号基本金	0	0	0
第4号基本金	372,000,000	372,000,000	0
翌年度繰越収支差額	△ 24,332,005,007	△ 23,120,158,405	△ 1,211,846,602
繰越収支差額の部	△ 24,332,005,007	△ 23,120,158,405	△ 1,211,846,602
純資産の部合計	16,532,678,657	17,616,897,959	△ 1,084,219,302
負債及び純資産の部合計	18,547,023,862	19,604,633,438	△ 1,057,609,576

資金収支計算書

平成31年4月1日から
令和2年3月31日まで

(単位：円)

収入の部			
科目	予算	決算	差異
学生生徒等納付金収入	2,204,575,553	2,203,575,553	1,000,000
手数料収入	18,424,100	18,648,800	△ 224,700
寄付金収入	89,020,000	93,060,000	△ 4,040,000
補助金収入	251,090,022	250,226,022	864,000
国庫補助金収入	247,486,000	246,477,000	1,009,000
地方公共団体補助金収入	3,604,022	3,749,022	△ 145,000
資産売却収入	100,000	7,298,534	△ 7,198,534
付随事業・収益事業収入	1,689,991,248	1,686,503,891	3,487,357
受取利息・配当金収入	90,622,671	88,223,959	2,398,712
雑収入	64,427,932	137,211,035	△ 72,783,103
前受金収入	372,258,257	364,609,221	7,649,036
その他の収入	1,562,741,475	1,600,397,578	△ 37,656,103
資金収支調整勘定	△ 676,110,862	△ 646,556,825	△ 29,554,037
前年度繰越支払資金	622,391,153	622,391,153	
収入の部合計	6,289,531,549	6,425,588,921	△ 136,057,372

支出の部			
科目	予算	決算	差異
人件費支出	2,480,296,201	2,491,501,188	△ 11,204,987
教育研究経費支出	1,456,045,802	1,442,799,262	13,246,540
管理経費支出	608,860,734	654,037,804	△ 45,177,070
施設関係支出	188,525,224	131,904,192	56,621,032
設備関係支出	47,564,991	72,586,063	△ 25,021,072
資産運用支出	5,165	3,435	1,730
その他の支出	1,384,052,790	1,396,563,845	△ 12,511,055
資金支出調整勘定	△ 300,990,194	△ 442,944,295	141,954,101
翌年度繰越支払資金	425,170,836	679,137,427	△ 253,966,591
支出の部合計	6,289,531,549	6,425,588,921	△ 136,057,372

活動区分資金収支計算書

平成31年4月1日から
令和2年3月31日まで

(単位：円)

		科 目	金 額		
教育活動による資金収支	収入	学生生徒等納付金収入	2,203,575,553		
		手数料収入	18,648,800		
		特別寄付金収入	4,320,000		
		一般寄付金収入	88,740,000		
		経常費等補助金収入	250,226,022		
		付随事業収入	255,963,897		
		医療収入	1,430,539,994		
		雑収入	137,211,035		
			教育活動資金収入計	4,389,225,301	
	支出	人件費支出	2,491,501,188		
		教育研究経費支出	935,369,571		
		医療経費支出	507,429,691		
		管理経費支出	639,623,014		
				教育活動資金支出計	4,573,923,464
		差引	△ 184,698,163		
		調整勘定等	89,972,623		
		教育活動資金収支差額	△ 94,725,540		
施設整備等活動による資金収支	科 目		金 額		
	収入	施設設備売却収入	100,000		
		敷金回収収入	90,000		
				施設整備等活動資金収入計	190,000
	支出	施設関係支出	131,904,192		
		設備関係支出	72,586,063		
				施設整備等活動資金支出計	204,490,255
			差引	△ 204,300,255	
			調整勘定等	65,723,473	
			施設整備等活動資金収支差額	△ 138,576,782	
		小計 (教育活動資金収支差額+施設整備等活動資金収支差額)	△ 233,302,322		
その他の活動による資金収支	科 目		金 額		
	収入	投資信託特別分配金収入	7,198,534		
		退職給与特定資産取崩収入	200,000,000		
		長期貸付金回収収入	2,252,267		
		短期貸付金回収収入	1,200,000		
		預り金受入収入	870,031,496		
		立替金回収収入	9,698,610		
		仮払金回収収入	37,900,568		
		仮受金受入収入	2,040,646		
		預け金回収収入	18,045,832		
		預り保証金受入収入	103,500,000		
		学内諸団体預り金受入収入	22		
		諸納付金預り金収入	47,700,000		
				小計	1,299,567,975
				受取利息・配当金収入	88,223,959
			過年度修正収入	1,387,791,934	
			その他の活動資金収入計	1,316,079,094	
	支出	退職給与特定資産繰入支出	3,059		
		長期貸付金支払支出	1,440,000		
		短期貸付金支払支出	1,200,000		
		前期末未払学校債	10,000,000		
		預り金支払支出	875,930,935		
		立替金支払支出	9,698,610		
		仮払金支払支出	37,900,568		
		仮受金支払支出	2,040,646		
		預け金支払支出	2,989,332		
		預り保証金支払支出	104,400,000		
		学内諸団体預り資産支払支出	22		
		保証金支払支出	5,000,000		
		敷金支払支出	365,000		
		諸納付金預り金支出	32,360,000		
				小計	1,083,328,172
				過年度修正支出	14,414,790
			為替換算差額支出	376	
		その他の活動資金支出計	1,097,743,338		
		差引	290,048,596		
		調整勘定等	0		
		その他の活動資金収支差額	290,048,596		
		支払資金の増減額 (小計+その他の活動資金収支差額)	56,746,274		
		前年度繰越支払資金	622,391,153		
		翌年度繰越支払資金	679,137,427		

事業活動収支計算書

平成31年4月1日から
令和2年3月31日まで

(単位：円)

	収入の部			
	科目	予算	決算	差異
教育活動収支	学生生徒等納付金	2,204,575,553	2,203,575,553	1,000,000
	手数料	18,424,100	18,648,800	△ 224,700
	寄付金	89,020,000	95,186,148	△ 6,166,148
	経常費等補助金	251,090,022	250,226,022	864,000
	国庫補助金	247,486,000	246,477,000	1,009,000
	地方公共団体補助金	3,604,022	3,749,022	△ 145,000
	付随事業収入	1,689,991,248	1,686,503,891	3,487,357
	雑収入	60,283,252	137,211,035	△ 76,927,783
	教育活動収入計	4,313,384,175	4,391,351,449	△ 77,967,274
		支出の部		
	科目	予算	決算	差異
	人件費	2,368,637,738	2,374,267,172	△ 5,629,434
	教育研究経費	1,841,882,891	1,829,269,583	12,613,308
	管理経費	1,019,606,866	1,051,173,677	△ 31,566,811
	徴収不能額等	0	0	0
	教育活動支出計	5,230,127,495	5,254,710,432	△ 24,582,937
	教育活動収支差額	△ 916,743,320	△ 863,358,983	△ 53,384,337

	収入の部			
	科目	予算	決算	差異
教育活動外収支	受取利息・配当金	90,622,671	88,223,959	2,398,712
	その他の教育活動外収入	0	0	0
	教育活動外収入計	90,622,671	88,223,959	2,398,712
	支出の部			
	科目	予算	決算	差異
	借入金等利息	0	0	0
	その他の教育活動外支出	0	376	△ 376
	教育活動外支出計	0	376	△ 376
	教育活動外収支差額	90,622,671	88,223,583	2,399,088
	経常収支差額	△ 826,120,649	△ 775,135,400	△ 50,985,249

	収入の部			
	科目	予算	決算	差異
特別収支	資産売却差額	0	99,999	△ 99,999
	その他の特別収入	0	7,916,543	△ 7,916,543
	特別収入計	0	8,016,542	△ 8,016,542
	支出の部			
	科目	予算	決算	差異
	資産処分差額	0	302,330,142	△ 302,330,142
	その他の特別支出	1,010,207	14,770,302	△ 13,760,095
	特別支出計	1,010,207	317,100,444	△ 316,090,237
	特別収支差額	△ 1,010,207	△ 309,083,902	308,073,695

基本金組入前当年度収支差額	△ 827,130,856	△ 1,084,219,302	257,088,446
基本金組入額合計	0	△ 127,627,300	127,627,300
当年度収支差額	△ 827,130,856	△ 1,211,846,602	384,715,746
前年度繰越収支差額	△ 23,120,158,405	△ 23,120,158,405	0
基本金取崩額	0	0	0
翌年度繰越収支差額	△ 23,947,289,261	△ 24,332,005,007	384,715,746

事業活動収入計	4,404,006,846	4,487,591,950	△ 83,585,104
事業活動支出計	5,231,137,702	5,571,811,252	△ 340,673,550

経年比較

収支計算書

(1) 資金収支計算書

(単位：千円)

収入の部	平成 27 年度	平成 28 年度	平成 29 年度	平成 30 年度	令和元年度
学生生徒等納付金収入	2,082,713	1,987,918	2,023,073	2,189,656	2,203,576
事業収入	1,568,954	1,573,427	1,662,510	1,693,390	1,686,504
補助金収入	445,627	452,927	405,969	446,863	250,226
その他の収入	8,086,460	3,679,771	2,733,587	2,221,904	2,285,283
収入の部合計	12,183,754	7,694,043	6,825,139	6,551,813	6,425,589
支出の部					
人件費支出	2,459,702	2,450,111	2,432,615	2,435,685	2,491,501
教育研究経費支出	1,609,400	1,541,890	1,490,037	1,425,489	1,442,799
管理経費支出	641,026	717,688	627,604	662,797	654,038
施設設備関係支出	129,980	909,277	155,149	397,665	204,490
その他の支出	7,343,646	2,075,077	2,119,734	1,630,177	1,632,761
支出の部合計	12,183,754	7,694,043	6,825,139	6,551,813	6,425,589

(2) 事業活動収支計算書

(単位：千円)

事業活動収入の部	平成 27 年度	平成 28 年度	平成 29 年度	平成 30 年度	令和元年度
学生生徒等納付金	2,082,713	1,987,918	2,023,073	2,189,656	2,203,576
付随事業収入	1,568,954	1,573,427	1,662,510	1,693,390	1,686,504
経常費等補助金	445,627	417,531	402,321	360,931	250,226
その他の収入	115,577	106,355	112,915	100,363	251,045
教育活動収入計	4,212,871	4,085,231	4,200,819	4,344,340	4,391,351
教育活動外・特別収入	159,259	238,976	93,705	137,082	96,241
事業活動収入計	4,372,130	4,324,207	4,294,524	4,481,422	4,487,592
事業活動支出の部					
人件費	2,370,342	2,362,670	2,380,721	2,407,933	2,374,267
教育研究経費	2,299,291	2,211,051	2,133,419	1,833,188	1,829,269
管理経費	1,108,566	1,122,720	1,083,132	1,085,282	1,051,174
その他の支出	5,117	0	31	1,044	0
教育活動支出計	5,783,316	5,696,441	5,597,303	5,327,447	5,254,710
教育活動外・特別支出	1,899	119,574	26,773	954,334	317,101
事業活動支出計	5,785,215	5,816,015	5,624,076	6,281,781	5,571,811

(3) 貸借対照表

(単位：千円)

	平成 27 年 3 月	平成 28 年 3 月	平成 29 年 3 月	平成 30 年 3 月	令和元年 3 月
固定資産	22,511,544	21,271,977	20,220,627	18,559,804	17,468,877
流動資産	1,779,982	1,593,625	1,217,651	1,044,829	1,078,147
資産の部合計	24,291,526	22,865,602	21,438,278	19,604,633	18,547,024
固定負債	1,278,648	1,189,723	1,116,847	1,089,200	971,067
流動負債	774,261	929,070	904,174	898,535	1,043,278
負債の部合計	2,052,909	2,118,793	2,021,021	1,987,735	2,014,345
基本金の部	40,379,316	40,332,016	40,462,831	40,737,056	40,864,684
翌年度繰越収支差額	△ 18,140,670	△ 19,585,208	△ 21,045,574	△ 23,120,158	△ 24,332,005
負債及び純資産の部合計	24,291,526	22,865,602	21,438,278	19,604,633	18,547,024

(4) 主な財務比率

比率名	算式	平成 25 年 3 月	平成 26 年 3 月	平成 27 年 3 月		
人件費率	人件費	48.2%	43.4%	36.5%		
	帰属収入					
人件費依存率	人件費	92.3%	98.7%	112.0%		
	学生生徒納付金					
教育研究経費比率	教育研究経費	68.3%	53.2%	37.2%		
	帰属収入					
管理経費比率	管理経費	17.7%	17.9%	17.2%		
	帰属収入					
消費支出比率	消費支出	220.7%	124.0%	92.4%		
	帰属収入					
流動比率	流動資産	117.5%	169.1%	919.1%		
	流動負債					
負債比率	総負債	32.0%	22.7%	9.3%		
	自己資金					

比率名	算式	平成 28 年 3 月	平成 29 年 3 月	令和元年 3 月		
人件費率	人件費	54.5%	57.1%	54.1%		
	経常収入					
人件費依存率	人件費	113.8%	118.9%	107.7%		
	学生生徒納付金					
教育研究経費比率	教育研究経費	52.8%	53.4%	41.7%		
	経常収入					
管理経費比率	管理経費	25.5%	27.1%	23.9%		
	経常収入					
基本金組入後 収支比率	事業活動支出	138.8%	148.7%	127.8%		
	事業活動収入 - 基本金組入額					
流動比率	流動資産	229.9%	171.5%	103.3%		
	流動負債					
負債比率	総負債	9.2%	10.2%	12.2%		
	純資産					

監 査 報 告 書

令和2年5月21日

学校法人 松本歯科大学 理事会 御中

学校法人 松本歯科大学

監事 下 徳 宏 春 

監事 有 賀 功 

私たちは、私立学校法第37条第3項及び学校法人松本歯科大学寄附行為第15条に基づき、学校法人松本歯科大学の令和元年度（平成31年4月1日から令和2年3月31日まで）の業務並びに財産の状況について、監査を実施いたしました。

私たちは、監査を実施するにあたり、「学校法人松本歯科大学監事監査規程」に準拠いたしました。

「学校法人松本歯科大学監事監査規程」は、監査において内部統制の状況及びその有効性に留意し、本学学校法人の財産及び理事の業務執行の状況について、適正かつ効率的な運営が行われているかどうかの判断を行うとともに、重大な不正等の事実について合理的な保証を得ることを求めています。

私たちの監査は、理事会・評議員会及びその他の重要な会議に出席するほか、理事等から業務報告を聴取し、重要な決裁書類等を閲覧するとともに、会計監査人と連携し、計算書類について検討を行う等、必要と思われる監査手続きを実施することを含んでいます。

監査の結果、学校法人松本歯科大学の業務に関する決定及び理事の業務執行は適切であり、計算書類すなわち、資金収支計算書、事業活動収支計算書および貸借対照表（固定資産明細表、借入金明細表及び基本金明細表を含む）並びに財産目録は、会計帳簿の記載と合致し、法人の収支及び財産の状況を正しく示しており、学校法人の業務又は財産に関し、不正の行為又は法令若しくは寄附行為に違反する重大な事実はないものと認めます。

以 上


監 査 報 告 書

令和2年5月21日


学校法人 松本歯科大学 評議員会 御中

学校法人 松本歯科大学

監事

天須 宏 敬 

監事

有賀 功 

私たちは、私立学校法第37条第3項及び学校法人松本歯科大学寄附行為第15条に基づき、学校法人松本歯科大学の令和元年度（平成31年4月1日から令和2年3月31日まで）の業務並びに財産の状況について、監査を実施いたしました。

私たちは、監査を実施するにあたり、「学校法人松本歯科大学監事監査規程」に準拠いたしました。

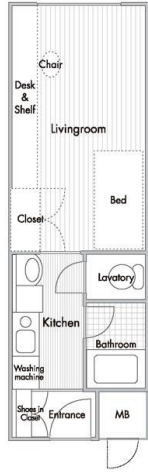
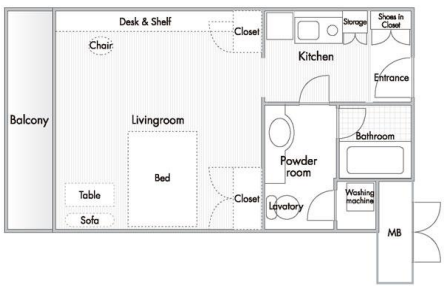
「学校法人松本歯科大学監事監査規程」は、監査において内部統制の状況及びその有効性に留意し、本学学校法人の財産及び理事の業務執行の状況について、適正かつ効率的な運営が行われているかどうかの判断を行うとともに、重大な不正等の事実について合理的な保証を得ることを求めています。

私たちの監査は、理事会・評議員会及びその他の重要な会議に出席するほか、理事等から業務報告を聴取し、重要な決裁書類等を閲覧するとともに、会計監査人と連携し、計算書類について検討を行う等、必要と思われる監査手続きを実施することを含んでいます。

監査の結果、学校法人松本歯科大学の業務に関する決定及び理事の業務執行は適切であり、計算書類すなわち、資金収支計算書、事業活動収支計算書および貸借対照表（固定資産明細表、借入金明細表及び基本金明細表を含む）並びに財産目録は、会計帳簿の記載と合致し、法人の収支及び財産の状況を正しく示しており、学校法人の業務又は財産に関し、不正の行為又は法令若しくは寄附行為に違反する重大な事実はないものと認めます。

以上

『CAMPUS INN 概要』

	新入生棟(新入学生用)	高学年棟(第2～6学年用)
部屋数	168室	200室
構造	鉄筋コンクリート造 3階建て 1棟	鉄筋コンクリート造 3階建て 10棟
各部屋占有面積	約26㎡	約41㎡
間取り		
仕様	ワンルーム形式	
主な付帯設備等	<ul style="list-style-type: none"> ・基本仕様:全室床暖房、断熱サッシ(紫外線カットガラス仕様)、エアコン、インターホン ・キッチン:IHクッキングヒーター1基、冷蔵庫、電子レンジ ・バス:ユニットバス、浴室乾燥システム ・トイレ:洋式ウォシュレットタイプ ・洗面化粧台 ・全自動洗濯機 ・家具:ベッド、デスク、チェア、書棚、クローゼット、シューズラック、応接セット(高学年棟のみ) *寝具は入寮時に全員、大学指定品を購入していただきます。 ・窓関係:レースカーテン、遮光カーテン ・その他:ケーブルテレビ、電話、インターネットは個別加入可。 レンタル自転車(docomo bike share)を利用できます。 	
清掃(リネンサービス)	各部屋には週1回程度、業者による清掃が入ります(清掃範囲は床、洗面、バス、トイレ)。その際バスマット、バスタオル(2枚)、シーツ、枕カバーは洗濯したものと取り替え、ベッドメイキングします。	
食事	日常の食事は、朝・昼・夕食とも学内のカフェテリアでとることができます。そのほか学内にはフレンチと中国料理のレストランがあります。	
その他	男子学生と女子学生の居住スペースは分離されていて、セキュリティシステムも万全です。	
諸経費	・室料:月額40,000円	・室料:月額65,000円
	<ul style="list-style-type: none"> ・保証金:300,000円(入寮時納入) 退去時、修繕費とルームクリーニング費用(新入生棟35,000円/高学年棟38,500円)等を除き返金 ・寝具(羽毛布団・枕・ベッドパッド)購入費:28,000円(入寮時納入) ・共益費:月額10,000円(リネンサービス等の経費) ・電気代:実費 ・上下水道代:実費 } 別途指定口座から引落 ・インターネット契約料:実費(希望者のみ個別契約) ・駐車場:自動車駐車場料金:年額36,000円(税別) 自動二輪駐車場料金:年額18,000円(税別) 自転車登録料:年額2,000円(税別) 	
備考	希望者のみ入寮	希望者のみ入寮(希望者多数の場合抽選)
	※ 入室に関しては、満室になり次第締め切らせていただきます。	

(2019年8月現在)