

# 2027 学生募集要項 松本歯科大学



- ▶▶▶ 総合型選抜
- ▶▶▶ 学校推薦型選抜(公募制)
- ▶▶▶ 学校推薦型選抜(指定校)
- ▶▶▶ 校友子女選抜
- ▶▶▶ 一般選抜
- ▶▶▶ 共通テスト利用選抜
- ▶▶▶ 特待生制度
- ▶▶▶ 留学生選抜
- ▶▶▶ 編入学選抜

 **松本歯科大学**

松本歯科大学 企画調査室(入試広報係)   
〒399-0781 長野県塩尻市広丘郷原1780  
TEL0263-54-3210 FAX0263-53-3285  
URL <https://www.mdu.ac.jp/>

MATSUMOTO DENTAL UNIVERSITY

## 松本歯科大学教育目標

松本歯科大学は、建学の理念を具現化し、人間教育全体を教育目標とし、人間としての倫理に基づき、先ず「良き歯科医師となる前に良き人間たれ」という教育方針をモットーとし、学生が将来歯科医師として社会に貢献し、歯科医学の発展に寄与することができるように人材育成を行う。

## アドミッション・ポリシー

1. 歯科医師になろうとする強い意志を持っている。
2. 歯科医学を習得するために必要な基礎的な学力を備えている。
3. 生命科学を学ぼうとする意欲を備えている。
4. 相手を理解し、自分の意思を適確に伝えることができる。
5. 諸問題を抽出・理解し、自分の考えをまとめることができる。
6. 国際的視野で思考し社会に貢献しようと考えている。

## 目次

1. 募集人員・修業年限・入試日程	1P
2. 総合型選抜(I期・II期)	2P
3. 学校推薦型選抜(公募制)	4P
4. 学校推薦型選抜(指定校)	6P
5. 校友子女選抜	8P
6. 一般選抜(I期・II期・III期)	10P
7. 共通テスト利用選抜(I期・II期・III期)	12P
8. 特待生制度について	14P
9. 留学生選抜(A・B・C・D)	16P
10. 留学生選抜(E・F)〔日本留学試験利用〕	18P
11. 編入学選抜(I期・II期・A・B・C・D)	20P
12. 出願資格・出願書類について	23P
13. インターネット出願の流れについて	24P
14. インターネット出願 Q&A	28P
15. 出願上の注意・受験の心得・合格者発表・入学手続について	30P
16. 学生納付金等(学生納付金・諸納付金・委託徴収会費)	32P
17. 松本歯科大学で利用可能な主な奨学金・教育ローン	34P
18. 各試験場の案内	35P

## 募集学部・学科および募集人員、修業年限

- 募集学部・学科および募集人員 **歯学部 歯学科 96名** (編入学の場合は若干名)
- 修業年限 **6年** (編入学の場合は5年)

## 入試区分・募集人員・試験日程等

入試区分	募集人員	出願期間	試験日	合格発表日	手続期間	試験会場	ネット出願
総合型選抜(I期)	10名	2026年10月5日(月)～ 2026年10月21日(水)	2026年10月24日(土)	2026年11月 2日(月)	2026年11月4日(水)～ 2026年11月20日(金)	本学	○
総合型選抜(II期)	3名	2027年2月1日(月)～ 2027年2月17日(水)	2027年 2月22日(月)	2027年 2月27日(土)	2027年3月1日(月)～ 2027年3月15日(月)	本学	○
学校推薦型選抜(公募制)	3名	2026年11月2日(月)～ 2026年11月19日(水)	2026年11月25日(水)	2026年12月 1日(火)	2026年12月1日(火)～ 2026年12月18日(金)	本学	○
学校推薦型選抜(指定校)							
校友子女選抜	5名	2026年11月2日(月)～ 2026年11月19日(水)	2026年11月25日(水)	2026年12月 1日(火)	2026年12月1日(火)～ 2026年12月18日(金)	本学	○
一般選抜(I期)	10名	2027年1月5日(火)～ 2027年1月26日(火)	※2027年 2月 1日(月) ※2027年 2月 2日(火)	2027年 2月 6日(土)	2027年2月8日(月)～ 2027年2月24日(水)	本学 東京 大阪	○
一般選抜(II期)	6名	2027年2月1日(月)～ 2027年2月17日(水)	2027年 2月22日(月)	2027年 2月27日(土)	2027年3月1日(月)～ 2027年3月15日(月)		
一般選抜(III期)	3名	2027年2月24日(水)～ 2027年3月10日(水)	2027年 3月16日(火)	2027年 3月18日(木)	2027年3月19日(金)～ 2027年3月26日(金)		
共通テスト利用選抜(I期)	20名	2027年1月5日(火)～ 2027年1月26日(火)	個別試験なし	2027年 2月 6日(土)	2027年2月8日(月)～ 2027年2月24日(水)	-	○
共通テスト利用選抜(II期)	10名	2027年2月1日(月)～ 2027年2月17日(水)	個別試験なし	2027年 2月27日(土)	2027年3月1日(月)～ 2027年3月15日(月)	-	○
共通テスト利用選抜(III期)	5名	2027年2月24日(水)～ 2027年3月10日(水)	個別試験なし	2027年 3月18日(木)	2027年3月19日(金)～ 2027年3月26日(金)	-	○
留学生選抜(A)	2名	2026年5月1日(金)～ 2026年5月18日(月)	2026年 5月24日(日)	2026年 5月28日(木)	2026年5月29日(金)～ 2026年6月12日(金)	本学 中国	○
留学生選抜(B)	6名	2026年7月6日(月)～ 2026年7月21日(火)	2026年 7月24日(金)(中国) 2026年 7月25日(土)(台湾) 2026年 7月26日(日)(韓国)	2026年 7月30日(木)	2026年7月31日(金)～ 2026年8月17日(月)	中国 台湾 韓国	○
留学生選抜(C)	6名	2026年11月24日(火)～ 2026年12月14日(月)	2026年12月18日(金)(中国) 2026年12月19日(土)(台湾) 2026年12月20日(日)(韓国)	2026年12月24日(木)	2026年12月25日(金)～ 2027年1月8日(金)	中国 台湾 韓国	○
留学生選抜(D)	2名	2027年1月25日(月)～ 2027年2月8日(月)	2027年 2月14日(日)	2027年 2月18日(木)	2027年2月19日(金)～ 2027年3月5日(金)	韓国	○
留学生選抜(E)	3名	2026年10月5日(月)～ 2026年10月21日(水)	2026年10月24日(土)	2026年11月 2日(月)	2026年11月4日(水)～ 2026年11月20日(金)	本学	○
留学生選抜(F)	2名	2027年1月5日(火)～ 2027年1月26日(火)	※2027年 2月 1日(月) ※2027年 2月 2日(火)	2027年 2月 6日(土)	2027年2月8日(月)～ 2027年2月24日(水)	本学	○
編入学選抜(I期)	若干名	2026年10月5日(月)～ 2026年10月21日(水)	2026年10月24日(土)	2026年11月 2日(月)	2026年11月4日(水)～ 2026年11月20日(金)	本学	○
編入学選抜(II期)		2027年2月1日(月)～ 2027年2月17日(水)	2027年 2月22日(月)	2027年 2月27日(土)	2027年3月1日(月)～ 2027年3月15日(月)		
編入学選抜(A)		2026年5月1日(金)～ 2026年5月18日(月)	2026年 5月24日(日)	2026年 5月28日(木)	2026年5月29日(金)～ 2026年6月12日(金)	本学 中国	○
編入学選抜(B)		2026年7月6日(月)～ 2026年7月21日(火)	2026年 7月24日(金)(中国) 2026年 7月25日(土)(台湾) 2026年 7月26日(日)(韓国)	2026年 7月30日(木)	2026年7月31日(金)～ 2026年8月17日(月)	中国 台湾 韓国	○
編入学選抜(C)		2026年11月24日(火)～ 2026年12月14日(月)	2026年12月18日(金)(中国) 2026年12月19日(土)(台湾) 2026年12月20日(日)(韓国)	2026年12月24日(木)	2026年12月25日(金)～ 2027年1月8日(金)	中国 台湾 韓国	○
編入学選抜(D)		2027年1月25日(月)～ 2027年2月8日(月)	2027年 2月14日(日)	2027年 2月18日(木)	2027年2月19日(金)～ 2027年3月5日(金)	韓国	○

※試験日を選択(両日受験可)

## 総合型選抜(I期・II期)

### 1 募集人員

I 期	II 期
10名	3名

### 2 出願資格

23ページ参照

### 3 試験日程

選抜試験	出願期間	試験日	合格発表日
総合型選抜	I 期	2026年10月5日(月)～10月21日(水)	10月24日(土)
	II 期	2027年2月1日(月)～2月17日(水)	2月22日(月)

### 4 時間割・試験科目等

時間割	試験科目等	備考
集合	8:40	
1時限	9:00～10:00	教養考査
2時限	10:15～11:15	小論文
3時限	11:30～	面接

### 5 試験場

本学(創立30年記念棟)において実施します。

※ 本学の試験場所在地は「各試験場の案内」35・36ページを参照してください。

### 6 選考方法

入学者の選考は、調査書、教養考査、小論文および面接等の結果を総合して判定します。なお、調査書に記載の課外活動、例えば生徒会活動、文化活動、体育活動等で特に優れた業績ないし成績を示した者、またはボランティア等社会的活動において顕著な業績をあげた者や優れたリーダーシップを発揮した者、検定試験合格者等(㊦㊧)を評価に含めます。

㊦英検、TOEFL、TOEIC、IELTS、漢検、数検 等

### 7 出願書類・出願方法

インターネット出願サイトにアクセスし、出願手続を行ってください。(24～29ページ参照)

次の(1)～(3)の書類を角2封筒(240×332ミリ)に入れ、出力された「出願書類提出用宛名シート」を封筒表面に添付し、簡易書留速達郵便で送付してください。(締切日必着)

#### 出願書類

- 1) 入学願書(2枚) 23ページ参照
- 2) 大学入学希望理由書(総合型選抜のみ)  
インターネット出願サイトより希望理由を登録し、内容を確認して印刷してください。
- 3) 調査書 23ページ参照

#### 出願上の注意

- (1) 30ページ参照
- (2) 総合型選抜(II期)と共通テスト利用選抜(II期)を併願することができます。また、編入学選抜出願資格を有する者は、同日実施する編入学選抜を併願することができます。詳細は企画調査室(入試広報係)までお問い合わせください。
- (3) 総合型選抜(II期)、共通テスト利用選抜(II期)を併願する場合、提出書類は1つの封筒に同封し、郵送可能です。「調査書」は1通で可

### 8 入学検定料

30,000円

#### 入学検定料に関する注意

- (1) インターネット出願の手順に従い、入学検定料をお支払いください。
- (2) いったん払い込まれた入学検定料は、いかなる事由があっても一切返金しません。

### 9 合格者発表

30・31ページ参照

### 10 入学手続

- (1) 30ページ参照
- (2) 手続期間

選抜試験	手続期間	
総合型選抜	I 期	2026年11月4日(水)～11月20日(金)
	II 期	2027年3月1日(月)～3月15日(月)

### 11 再出願について

インターネット出願サイトにアクセスし、再出願してください。

既に提出された出願書類のうち「調査書等」については再提出する必要はありません。

## 学校推薦型選抜(公募制)

### 1 募集人員

3名(学校推薦型選抜(指定校)を含む)

### 2 出願資格

高等学校(中等教育学校の後期課程を含む)卒業、もしくは2027年3月卒業見込みの者で、次の(1)~(5)の各項を勘案し、出身高等学校長が推薦する者。ただし、入学を許可された場合は必ず本学に入学することを確約できる者

- (1) 歯科医師になる目的意識と意欲があり、本学への入学を強く希望する者
- (2) 高等学校在学中の出席状況ならびに学習成績が良好の者
- (3) 課外活動、例えば生徒会活動、文化活動、体育活動等で特に優れた業績ないし成績を示した者、または上記の活動に際してリーダーシップを発揮した者
- (4) ボランティア等社会的活動において顕著な業績をあげた者、または優れたリーダーシップを発揮した者
- (5) 外国人においては日本語能力が日本語能力試験N2レベル程度を有する者

### 3 試験日程

選抜試験	出願期間	試験日	合格発表日
学校推薦型選抜(公募制)	2026年11月2日(月)~11月19日(木)	11月25日(水)	12月1日(火)

### 4 時間割・試験科目等

時間割	試験科目等	備考
集合	8:40	
1時限	9:00~10:00	小論文 600字
2時限	10:15~11:15	教養考査 基礎知識(英語・国語など)
3時限	11:30~	面接 個人面接(5分~10分)

### 5 試験場

本学(創立30年記念棟)において実施します。

※ 試験場所在地は「各試験場の案内」35・36ページを参照してください。

### 6 選考方法

入学者の選考は、推薦書、調査書、教養考査、小論文および面接等の結果を総合して判定します。なお、推薦書、調査書に記載の課外活動、例えば生徒会活動、文化活動、体育活動等で特に優れた業績ないし成績を示した者、またはボランティア等社会的活動において顕著な業績をあげた者や優れたリーダーシップを発揮した者、検定試験合格者等(英検<sup>㉔</sup>・TOEFL<sup>㉕</sup>)を評価に含めます。

㉔英検、TOEFL、TOEIC、IELTS、漢検、数検 等

### 7 出願書類・出願方法

インターネット出願サイトにアクセスし、出願手続を行ってください。(24~29ページ参照)

次の(1)~(3)の書類を角2封筒(240×332ミリ)に入れ、出力された「出願書類提出用宛名シート」を封筒表面に添付し、簡易書留速達郵便で送付してください。(締切日必着)

#### 出願書類

- (1) 高等学校長の推薦書  
本学ホームページ(入試情報サイト)またはインターネット出願サイトよりダウンロードしてください。交付先で封をしたものに限りです。
- (2) 入学願書(2枚) 23ページ参照
- (3) 調査書 23ページ参照

#### 出願上の注意

30ページ参照

### 8 入学検定料

30,000円

#### 入学検定料に関する注意

- (1) インターネット出願の手順に従い、入学検定料をお支払いください。
- (2) いったん払い込まれた入学検定料は、いかなる事由があっても一切返金しません。

### 9 合格者発表

WEB(スマートフォン・携帯電話・パソコン)により、合格発表日の午後3時から5日後の午後3時まで合否確認できます(31ページ参照)。また、出身高等学校長および合格者本人宛に文書で通知します。〔合格発表後に発送〕

### 10 入学手続

- (1) 30ページ参照
- (2) 手続期間

選抜試験	手続期間
学校推薦型選抜(公募制)	2026年12月1日(火)~12月18日(金)

## 学校推薦型選抜(指定校)

### 1 募集人員

3名(学校推薦型選抜(公募制)を含む)

### 2 出願資格

学校推薦型選抜(指定校)を志願できるのは、次の(1)～(7)のすべての要件を満たす者です。

- (1) 本学指定校の高等学校長から推薦された者
- (2) 高等学校(中等教育学校の後期課程を含む)を2027年3月卒業見込みの者、または2026年3月卒業した者
- (3) 歯科医師になる目的意識を持ち、本学への入学を強く希望する者
- (4) 高等学校最終学年第1学期または前期までの調査書の全体の学習成績の状況が本学指定以上の者
- (5) 出席状況が良好な者
- (6) 入学を許可された場合は必ず本学に入学することを確約できる者
- (7) 外国人においては、日本語能力が日本語能力試験N2レベル程度を有する者

### 3 試験日程

選抜試験	出願期間	試験日	合格発表日
学校推薦型選抜(指定校)	2026年11月2日(月)～11月19日(木)	11月25日(水)	12月1日(火)

### 4 時間割・試験科目等

時間割	試験科目等	備考
集合	8:40	
1時限	9:00～10:00	小論文 600字
2時限	10:15～11:15	教養考査 基礎知識(英語・国語など)
3時限	11:30～	面接 個人面接(5分～10分)

### 5 試験場

本学(創立30年記念棟)において実施します。

※ 試験場所在地は「各試験場の案内」35・36ページを参照してください。

### 6 選考方法

入学者の選考は、推薦書、調査書、教養考査、小論文および面接等の結果を総合して判定します。なお、推薦書、調査書に記載の課外活動、例えば生徒会活動、文化活動、体育活動等で特に優れた業績ないし成績を示した者、またはボランティア等社会的活動において顕著な業績をあげた者や優れたリーダーシップを発揮した者、検定試験合格者等(英検<sup>㉔</sup>)を評価に含めます。

㉔英検、TOEFL、TOEIC、IELTS、漢検、数検 等

### 7 出願書類・出願方法

インターネット出願サイトにアクセスし、各指定校に郵送済みのパスワードを使用して出願手続を行ってください。(24～29ページ参照)

次の(1)～(3)の書類を角2封筒(240×332ミリ)に入れて、出力された「出願書類提出用宛名シート」を封筒表面に添付し、簡易書留速達郵便で送付してください。(締切日必着)

#### 出願書類

- (1) 高等学校長の推薦書(各指定校に郵送したものを使用)  
交付先で封をしたものに限りです。
- (2) 入学願書(2枚) 23ページ参照
- (3) 調査書 23ページ参照

#### 出願上の注意

30ページ参照

### 8 入学検定料

30,000円

#### 入学検定料に関する注意

- (1) インターネット出願の手順に従い、入学検定料をお支払いください。
- (2) いったん払い込まれた入学検定料は、いかなる事由があっても一切返金しません。

### 9 合格者発表

WEB(スマートフォン・携帯電話・パソコン)により、合格発表日の午後3時から5日後の午後3時まで合否確認できます(31ページ参照)。また、出身高等学校長および合格者本人宛に文書で通知します。  
[合格発表後に発送]

### 10 入学手続

- (1) 30ページ参照
- (2) 手続期間

選抜試験	手続期間
学校推薦型選抜(指定校)	2026年12月1日(火)～12月18日(金)

## 校友子女選抜

### 1 募集人員

5名

### 2 出願資格

本学校友会員の子女、および本学在学学生または校友会員の兄弟姉妹で、23ページの出願資格のいずれかの項目に該当する者

### 3 試験日程

選抜試験	出願期間	試験日	合格発表日
校友子女選抜	2026年11月2日(月)～11月19日(木)	11月25日(水)	12月1日(火)

### 4 時間割・試験科目等

時間割	試験科目等	備考
集合	8:40	
1時限	9:00～10:00	小論文 600字
2時限	10:15～11:15	教養考査 基礎知識(英語・国語など)
3時限	11:30～	面接 個人面接(5分～10分)

### 5 試験場

本学(創立30年記念棟)において実施します。

※ 試験場所在地は「各試験場の案内」35・36ページを参照してください。

### 6 選考方法

入学者の選考は、調査書、教養考査、小論文および面接の結果等を総合して判定します。なお、調査書に記載の課外活動、例えば生徒会活動、文化活動、体育活動等で特に優れた業績ないし成績を示した者、またはボランティア等社会的活動において顕著な業績をあげた者や優れたリーダーシップを発揮した者、検定試験合格者等(㊦㊧)を評価に含めます。

㊦英検、TOEFL、TOEIC、IELTS、漢検、数検 等

### 7 出願書類・出願方法

インターネット出願サイトにアクセスし、出願手続きを行ってください。(24～29ページ参照)

次の(1)・(2)の書類を角2封筒(240×332ミリ)に入れて、出力された「出願書類提出用宛名シート」を封筒表面に添付し、簡易書留速達郵便で送付してください。(締切日必着)

#### 出願書類

- (1) 入学願書(2枚) 23ページ参照
- (2) 調査書 23ページ参照

#### 出願上の注意

30ページ参照

### 8 入学検定料

30,000円

#### 入学検定料に関する注意

- (1) インターネット出願の手順に従い、入学検定料をお支払いください。
- (2) いったん払い込まれた入学検定料は、いかなる事由があっても一切返金しません。

### 9 合格者発表

30・31ページ参照

### 10 入学手続

- (1) 30ページ参照
- (2) 手続期間

選抜試験	手続期間
校友子女選抜	2026年12月1日(火)～12月18日(金)

## 一般選抜 (I期・II期・III期)

### 1 募集人員

I 期	II 期	III 期
10名	6名	3名

### 2 出願資格

23ページ参照

### 3 試験日程

選抜試験	出願期間	試験日	合格発表日	
一般選抜	I 期	2027年 1月5日(火)～1月26日(火)	2月1日(月)または2日(火)	2月6日(土)
	II 期	2027年 2月1日(月)～2月17日(水)	2月22日(月)	2月27日(土)
	III 期	2027年 2月24日(水)～3月10日(水)	3月16日(火)	3月18日(木)

※ I期の試験日は2日間を設定していますので、いずれか希望する試験日が選択可能です。  
または2日間とも受験可能です。(高得点の成績を合否判定に使用します。)

### 4 時間割・試験科目等

(1) 一般選抜(I期・II期)

時間割	教科・科目等	出題範囲等	配点	
集合	8:40			
1時限	9:00～10:00	小論文	600字	100点
2時限	10:15～11:15	外国語(英語)	英語:「英語コミュニケーションI、英語コミュニケーションII、論理・表現I」	100点
3時限	11:30～12:30	選択科目 (数学・化学・生物 から1科目選択)	数学:「数学I、数学II、数学A」 「数学A」は「場合の数と確率」から出題します。 理科:「化学基礎・化学」「生物基礎・生物」	100点
4時限	12:45～	面接	個人面接(5分～10分)	

※選択科目は当日試験場で問題を見てから選択が可能です。※I期にて2日間とも受験する場合は、2日目の面接は免除します。

(2) 一般選抜(III期)

時間割	教科・科目等	出題範囲等	配点	
集合	8:40			
1時限	9:00～10:00	小論文	600字	100点
2時限	10:15～11:15	選択科目 (英語・数学・化学・ 生物から1科目選択)	英語:「英語コミュニケーションI、英語コミュニケーションII、論理・表現I」 数学:「数学I、数学II、数学A」 「数学A」は「場合の数と確率」から出題します。 理科:「化学基礎・化学」「生物基礎・生物」	100点
3時限	11:30～	面接	個人面接(5分～10分)	

※III期の学科試験は選択科目のみです。※選択科目は当日試験場で問題を見てから選択が可能です。

### 5 試験場

本学(創立30年記念棟)、東京(トラストシティ カンファレンス・丸の内)、大阪(ブリーゼプラザ)の3会場において実施します。

※ 試験場所在地は「各試験場の案内」35・36ページを参照してください。

### 6 選考方法

入学者の選考は学力検査と面接、調査書等の結果を、総合して判定します。なお、調査書に記載の課外活動、例えば生徒会活動、文化活動、体育活動等で特に優れた業績ないし成績を示した者、またはボランティア等社会的活動において顕著な業績をあげた者や優れたリーダーシップを発揮した者、検定試験合格者等(※⑩)を評価に含めます。

I期にて2日間受験した場合は、高得点の成績を合否判定に使用します。

⑩英検、TOEFL、TOEIC、IELTS、漢検、数検 等

### 7 出願書類・出願方法

インターネット出願サイトにアクセスし、出願手続を行ってください。(24～29ページ参照)

次の(1)・(2)の書類を角2封筒(240×332ミリ)に入れて、出力された「出願書類提出用宛名シート」を封筒表面に添付し、簡易書留速達郵便で送付してください。(締切日必着)

#### 出願書類

- 入学願書(2枚) 23ページ参照
- 調査書 23ページ参照

#### 出願上の注意

- 30ページ参照
- 一般選抜(I期)を2日間受験する場合は、2日間申し込んでください。「調査書」は1通で可
- 同時期に実施する共通テスト利用選抜を併願することができます。「調査書」は1通で可
- 一般選抜(I期)を2日間受験、共通テスト利用選抜を併願する場合、提出書類は1つの封筒に同封し、郵送可能です。

### 8 入学検定料

30,000円

#### 入学検定料に関する注意

- インターネット出願の手順に従い、入学検定料をお支払いください。
- 一般選抜(I期)において、2日間受験する場合は、2日目の入学検定料は免除になります。
- いったん払い込まれた入学検定料は、いかなる事由があっても一切返金しません。

### 9 合格者発表

- 30・31ページ参照
- 補欠合格者については、補欠合格者本人宛に文書で通知します。
- 繰り上げ合格については、合格者の入学手続状況により欠員が生じた場合に、順次繰り上げ合格の手続をとります。

### 10 入学手続

- 30ページ参照
- 手続期間

選抜試験	手続期間	
一般選抜	I 期	2027年 2月8日(月)～2月24日(水)
	II 期	2027年 3月1日(月)～3月15日(月)
	III 期	2027年 3月19日(金)～3月26日(金)

### 11 再出願について

インターネット出願サイトにアクセスし、再出願してください。

既に提出された出願書類のうち「調査書等」については再提出する必要はありません。

## 共通テスト利用選抜 (I期・II期・III期)

### 1 募集人員

I 期	II 期	III 期
20名	10名	5名

### 2 出願資格

2027年度大学入学共通テスト(2027年1月16・17日に実施)を受験した者のうち、本学が利用する教科・科目(下記の4項を参照)を解答した者

### 3 試験日程

選抜試験		出願期間	合格発表日
共通テスト利用選抜	I 期	2027年1月5日(火)～1月26日(火)	2月6日(土)
	II 期	2027年2月1日(月)～2月17日(水)	2月27日(土)
	III 期	2027年2月24日(水)～3月10日(水)	3月18日(木)

※本学の個別試験は実施しません。

### 4 大学入学共通テストの利用する教科・科目

教科	科目	配点
外国語	「英語(リーディング・リスニング)」	100点
数学	「数学I、数学A」「数学II、数学B、数学C」から1科目	100点
理科	「物理基礎、化学基礎、生物基礎、地学基礎」「物理」「化学」「生物」から1科目	100点

- 1)「外国語(英語)」の配点は100点に換算し利用します。
- 2)「数学」を2科目受験した場合には、高得点の科目を合否判定に使用します。
- 3)「理科」を2科目受験した場合には、高得点の科目を合否判定に使用します。

### 5 選考方法

入学者の選考は、大学入学共通テストの結果と、調査書等を総合して合格者を決定します。なお、調査書に記載の課外活動、例えば生徒会活動、文化活動、体育活動等で特に優れた業績ないし成績を示した者、またはボランティア等社会的活動において顕著な業績をあげた者や優れたリーダーシップを発揮した者、検定試験合格者等(㉙㉚)を評価に含めます。

㉙英検、TOEFL、TOEIC、IELTS、漢検、数検 等

### 6 出願書類・出願方法

インターネット出願サイトにアクセスし、出願手続を行ってください。(24～29ページ参照)

次の(1)・(2)の書類を角2封筒(240×332ミリ)に入れて、出力された「出願書類提出用宛名シート」を封筒表面に添付し、簡易書留速達郵便で送付してください。(締切日必着)

#### 出願書類

- (1) 入学願書(2枚) 23ページ参照
- (2) 調査書 23ページ参照

#### 出願上の注意

- (1) 30ページ参照
- (2) 同時期に実施する一般選抜を併願することができます。「調査書」は1通で可
- (3) 一般選抜を併願する場合は1つの封筒に同封し、郵送可能です。

### 7 入学検定料

15,000円

#### 入学検定料に関する注意

- (1) インターネット出願の手順に従い、入学検定料をお支払いください。
- (2) いったん払い込まれた入学検定料は、いかなる事由があっても一切返金しません。

### 8 合格者発表

- (1) 30・31ページ参照
- (2) 補欠合格者については、合格発表と同時に補欠合格者本人宛に文書で通知します。
- (3) 繰り上げ合格については、合格者の入学手続状況により欠員が生じた場合に、順次繰り上げ合格の手続をとります。

### 9 入学手続

- (1) 30ページ参照
- (2) 手続期間

選抜試験		手続期間
共通テスト利用選抜	I 期	2027年2月8日(月)～2月24日(水)
	II 期	2027年3月1日(月)～3月15日(月)
	III 期	2027年3月19日(金)～3月26日(金)

## 特待生制度について

### 1 趣旨

「特待生」として成績優秀な学生を募集します。

### 2 特待生の内容

#### 特待生1種 在学中(6年間)授業料が毎年度70万円

※返済義務のない給付型奨学金(入学時180万円、第2～6学年230万円)を支給(授業料減免)

### 3 募集人員

若干名

### 4 選考方法

本学の2027年度共通テスト利用選抜における成績上位者。

留学生については、本学の2027年度留学生選抜(E・F)〔日本留学試験利用〕の成績を評価の対象とします。

### 5 申込方法

本学が実施する2027年度共通テスト利用選抜を受験してください。申込は不要です。

### 6 2027年度共通テスト利用選抜で利用する大学入学共通テストの教科・科目

教科	科目	配点
外国語	「英語(リーディング・リスニング)」	100点
数学	「数学I、数学A」「数学II、数学B、数学C」から1科目	100点
理科	「物理基礎、化学基礎、生物基礎、地学基礎」「物理」「化学」「生物」から1科目	100点

- 1)「外国語(英語)」の配点は100点に換算し利用します。
- 2)「数学」を2科目受験した場合には、高得点の科目を合否判定に使用します。
- 3)「理科」を2科目受験した場合には、高得点の科目を合否判定に使用します。

### 7 選考結果発表および入学手続について

特待生1種に選考された者には、共通テスト利用選抜の合格発表時に「特待生1種決定通知」を発送しますので、入学手続期間内に手続を完了してください。

### 8 初年度学生納付金等

(1) 初年度学生納付金等

(単位:円)

区 分 項 目	特待生1種		
	入学手続時	2027年10月	年 額
入 学 金	500,000	—	500,000
授 業 料	350,000	350,000	700,000
諸納付金(学生共済費)	230,000	—	230,000
委託徴収会費	150,000	—	150,000
計	1,230,000	350,000	1,580,000

- (2) 委託徴収会費(蒼穹会費、校友会費)は、2年目以降は11万円を徴収します。(初年度の校友会費には入会金の4万円を含みます。)
- (3) 2年目以降の合計は毎年度104万円、6年間の合計は678万円となります。
- (4) 授業料は前期、後期に分けて納入することができます。
- (5) 教科書・個人用教材費・実習器材等費用は含まれていません。

### 9 そ の 他

特待生1種に対する優遇制度については、進級できずに原級に留まる者は資格を喪失します。

また、学生がその本分に反する行為、または本学の諸規定等に違反する行為を行った場合も同様の扱いとなります。

### 10 第2学年以降の特待生(学業特待生)について

各学年(第1～5学年)において学業成績および人物が共に優れ、他の学生の模範となりえると認められた者には、学業特待生として翌年度返済義務のない給付型奨学金(230万円)を支給(授業料減免)します。

## 留学生選抜(A・B・C・D)

### 1 募集人員

A	B	C	D
2名	6名	6名	2名

### 2 出願資格

日本の国籍を有しない者で、次の(1)～(3)すべての項目に該当する者

- 学校教育における12年の課程を修了した者、またはこれに準ずる者として本学が認めた者
- 2027年3月31日までに18歳に達し、高等学校を卒業した者と同等以上の学力があると本学が認めた者
- 日本語能力が日本語能力試験N2レベル程度を有する者

### 3 試験日程

選抜試験		出願期間	試験日	合格発表日
留学生選抜	A	2026年5月1日(金)～5月18日(月)	5月24日(日) 本学・中国	5月28日(木)
	B	2026年7月6日(月)～7月21日(火)	7月24日(金) 中国 7月25日(土) 台湾 7月26日(日) 韓国	7月30日(木)
	C	2026年11月24日(火)～12月14日(月)	12月18日(金) 中国 12月19日(土) 台湾 12月20日(日) 韓国	12月24日(木)
	D	2027年1月25日(月)～2月8日(月)	2月14日(日) 韓国	2月18日(木)

※各選抜試験にて1試験会場のみ1回受験可能

### 4 試験場

A：本学(創立30年記念棟)、中国(上海・優徳口腔)

B・C：台湾(台北・台北YMCA城中会館)、韓国(ソウル・フォーポイントバイシェラトン ソウル 江南)、中国(上海・優徳口腔)

D：韓国(ソウル・フォーポイントバイシェラトン ソウル 江南)

### 5 時間割・試験科目等

時間割	試験科目等	備考
集合	8:40	
1時限	9:00～10:00	教養考査
2時限	10:15～11:15	小論文
3時限	11:30～	面接

### 6 選考方法

入学者の選考は、成績証明書、調査書、教養考査、小論文および面接等の結果を総合して判定します。なお、調査書に記載の課外活動、例えば生徒会活動、文化活動、体育活動等で特に優れた業績ないし成績を示した者、またはボランティア等社会的活動において顕著な業績をあげた者や優れたリーダーシップを発揮した者、検定試験合格者等(㉞㉟)を評価に含めます。

㉞TOEFL、TOEIC、IELTS 等

### 7 出願書類・出願方法

インターネット出願サイトにアクセスし、出願手続きを行ってください。(24～29ページ参照)

次の(1)～(5)の書類を角2封筒(240×332ミリ)に入れて、出力された「出願書類提出用宛名シート」を封筒表面に添付し、簡易書留速達郵便(外国からはEMS、DHL、OCS等)で送付してください。(締切日必着)

#### 出願書類

- 入学願書(2枚) 23ページ参照
- 成績証明書  
出身高等学校等の成績証明書は3ヵ月以内に作成されたものに限り、高等学校卒業程度認定試験合格(見込)者は「合格(見込)証明書」および「成績(見込)証明書」を提出してください。**成績証明書に免除科目がある場合は「免除科目の成績証明書」または「単位取得証明書」も併せて提出してください。**
- 調査書  
本学所定の用紙(本学ホームページよりダウンロード)を使用し、出身高等学校等で記載したものを提出してください。
- 卒業証明書  
出身高等学校等で発行したもの(コピー可)を提出してください。
- 履歴書  
インターネット出願サイトより登録し、内容を確認して印刷してください。

#### 出願上の注意

- 30ページ参照
- 編入学選抜出願資格を有する者は、同日実施する編入学選抜(A・B・C・D)(第2学年入学)を併願することができます。併願する場合は留学生選抜の入学検定料は免除となります。併願する場合の時間割等は22ページの12項を参照してください。

### 8 入学検定料

30,000円

#### 入学検定料に関する注意

- インターネット出願の手順に従い、入学検定料をお支払いください。
- いったん払い込まれた入学検定料は、いかなる事由があっても一切返金しません。

### 9 合格者発表

30・31ページ参照

### 10 入学手続

- 30ページ参照
- 手続期間

選抜試験	手続期間	
留学生選抜	A	2026年5月29日(金)～6月12日(金)
	B	2026年7月31日(金)～8月17日(月)
	C	2026年12月25日(金)～2027年1月8日(金)
	D	2027年2月19日(金)～3月5日(金)

## 留学生選抜(E・F)〔日本留学試験利用〕

### 1 募集人員

E	F
3名	2名

### 2 出願資格

日本の国籍を有しない者で、次の(1)～(4)すべての項目に該当する者

- (1) 留学生選抜(E)については2024年11月から2026年6月まで、留学生選抜(F)については2025年6月から2026年11月までの独立行政法人日本学生支援機構が実施(海外実施を含む)する日本留学試験の、本学が指定する教科・科目(日本語・数学・理科)を受験した者
- (2) 学校教育における12年の課程を修了した者、またはこれに準ずる者として本学が認めた者
- (3) 2027年3月31日までに18歳に達し、高等学校を卒業した者と同等以上の学力があると本学が認めた者
- (4) 日本語能力が日本語能力試験N2レベル程度を有する者

### 3 試験日程

選抜試験		出願期間	試験日	合格発表日
留 学 生 選 抜	E	2026年10月5日(月)～10月21日(水)	10月24日(土)	11月2日(月)
	F	2027年1月5日(火)～1月26日(火)	2月1日(月)または2日(火)	2月6日(土)

### 4 日本留学試験の利用する教科・科目

教科	科目
日 本 語	
数 学	コース2
理 科	「物理」「化学」「生物」から2科目

※出題言語は日本語でも英語でも良い。(日本語の科目は日本語による出題のみ)

### 5 試験場

本学(創立30年記念棟)

### 6 時間割・試験科目等

時間割	試験科目	備考
集合	8:40	
試験	9:00～	面接 個人面接(5分～10分)

### 7 選考方法

入学者の選考は、日本留学試験・面接の結果と高等学校の成績証明書、調査書等を総合して判定します。なお、調査書に記載の課外活動、例えば生徒会活動、文化活動、体育活動等で特に優れた業績ないし成績を示した者、またはボランティア等社会的活動において顕著な業績をあげた者や優れたリーダーシップを発揮した者、検定試験合格者等(㊦㊧)を評価に含めます。

㊦TOEFL、TOEIC、IELTS 等

### 8 出願書類・出願方法

インターネット出願サイトにアクセスし、出願手続を行ってください。(24～29ページ参照)

次の(1)～(6)の書類を角2封筒(240×332ミリ)に入れて、出力された「出願書類提出用宛名シート」を封筒表面に添付し、簡易書留速達郵便(外国からはEMS、DHL、OCS等)で送付してください。(締切日必着)

#### 出 願 書 類

- (1) 入学願書(2枚) 23ページ参照
- (2) 日本留学試験成績確認書  
日本留学試験を複数回受験しているものは、自分が利用を希望する受験回のものを出願してください。
- (3) 成績証明書  
出身高等学校等の成績証明書は3ヵ月以内に作成されたものに限り、高等学校卒業程度認定試験合格(見込)者は「合格(見込)証明書」および「成績(見込)証明書」を出願してください。**成績証明書に免除科目がある場合は「免除科目の成績証明書」または「単位取得証明書」も併せて提出してください。**
- (4) 調査書  
本学所定の用紙(本学ホームページよりダウンロード)を使用し、出身高等学校等で記載したものを提出してください。
- (5) 卒業証明書  
出身高等学校等で発行したもの(コピー可)を出願してください。
- (6) 履歴書  
インターネット出願サイトより登録し、内容を確認して印刷してください。

#### 出 願 上 の 注 意

30ページ参照

### 9 入学検定料

15,000円

#### 入 学 検 定 料 に 関 す る 注 意

- (1) インターネット出願の手順に従い、入学検定料をお支払いください。
- (2) いったん払い込まれた入学検定料は、いかなる事由があっても一切返金しません。

### 10 合格者発表

30・31ページ参照

### 11 入学手続

- (1) 30ページ参照
- (2) 手続期間

選抜試験		手続期間
留 学 生 選 抜	E	2026年11月4日(水)～11月20日(金)
	F	2027年2月8日(月)～2月24日(水)

## 編入学選抜 (I期・II期・A・B・C・D)

### 1 募集人員 若干名

### 2 出願資格

- 大学卒業者(学士)、または2027年3月卒業見込みの者
- 大学に2年以上在学して、所定の単位(62単位以上)を取得した者
- 短期大学または高等専門学校の既卒者、または2027年3月卒業見込みの者
- 医療系専修学校専門課程(修業年限が2年以上で、課程の修了に必要な総授業時間数が1700時間以上、または62単位以上)を修了した者、または2027年3月修了見込みの者
- 大学等で自然科学分野(数学・物理学・化学・生物学)を履修していることが望ましい
- 外国人においては日本語能力が日本語能力試験N2レベル程度を有する者
- 編入学選抜(A・B・C・D)においては、日本の国籍を有しない者で、上記(1)～(6)の項目に該当する者

### 3 編入学年 第2学年

### 4 試験日程

選抜試験		出願期間	試験日	合格発表日
編入学選抜	I期	2026年10月5日(月)～10月21日(水)	10月24日(土) 本学	11月2日(月)
	II期	2027年2月1日(月)～2月17日(水)	2月22日(月) 本学	2月27日(土)
	A	2026年5月1日(金)～5月18日(月)	5月24日(日) 本学・中国	5月28日(木)
	B	2026年7月6日(月)～7月21日(火)	7月24日(金) 中国 7月25日(土) 台湾 7月26日(日) 韓国	7月30日(木)
	C	2026年11月24日(火)～12月14日(月)	12月18日(金) 中国 12月19日(土) 台湾 12月20日(日) 韓国	12月24日(木)
	D	2027年1月25日(月)～2月8日(月)	2月14日(日) 韓国	2月18日(木)

### 5 試験場

I期・II期：本学(創立30年記念棟)

A：本学(創立30年記念棟)、中国(上海・優徳口腔)

B・C：台湾(台北・台北YMCA城中会館)、韓国(ソウル・フォーポイントバイシェラトン ソウル 江南)、  
中国(上海・優徳口腔)

D：韓国(ソウル・フォーポイントバイシェラトン ソウル 江南)

### 6 時間割・試験科目等

	時間割	試験科目等	備考
集合	9:55		
1時限	10:15～11:15	小論文	600字
2時限	11:30～12:30	編入考査	英語・生物
3時限	12:45～	面接	個人面接(5分～10分)

### 7 選考方法

入学者の選考は成績証明書等、編入考査、小論文および面接等の結果を総合して判定します。

### 8 出願書類・出願方法

インターネット出願サイトにアクセスし、出願手続を行ってください。(24～29ページ参照)

次の(1)～(3)の書類を角2封筒(240×332ミリ)に入れて、出力された「出願書類提出用宛名シート」を封筒表面に添付し、簡易書留速達郵便(外国からはEMS、DHL、OCS等)で送付してください。(締切日必着)

#### 出願書類

- 入学願書(2枚) 23ページ参照
- 成績証明書  
出身大学、在学大学、出身短期大学、出身高等専門学校または出身医療系専修学校専門課程の成績証明書を提出してください。なお、単位互換している場合には前在籍大学の成績証明書も提出してください。また、大学等を出退している場合は、在籍期間証明書も提出してください。
- 履歴書  
インターネット出願サイトより登録し、内容を確認して印刷してください。

#### 出願上の注意

- 30ページ参照
- 編入学選抜は同時期に実施する総合型選抜(第1学年入学)または留学生選抜(A・B・C・D)(第1学年入学)を併願することができます。併願する場合総合型選抜または留学生選抜の入学検定料は免除となります。併願する場合の時間割等は22ページの12項を参照してください。

### 9 入学検定料

30,000円

#### 入学検定料に関する注意

- インターネット出願の手順に従い、入学検定料をお支払いください。
- いったん払い込まれた入学検定料は、いかなる事由があっても一切返金しません。

### 10 合格者発表

30・31ページ参照

### 11 入学手続

- 30ページ参照
- 手続期間

選抜試験	手続期間	
編入学選抜	I期	2026年11月4日(水)～11月20日(金)
	II期	2027年3月1日(月)～3月15日(月)
	A	2026年5月29日(金)～6月12日(金)
	B	2026年7月31日(金)～8月17日(月)
	C	2026年12月25日(金)～2027年1月8日(金)
	D	2027年2月19日(金)～3月5日(金)

## 12 併願する場合の時間割・試験科目等

	時間割	試験科目等	備考
集合	8:40		
1時限	9:00～10:00	教養考査	基礎知識(英語・国語など)
2時限	10:15～11:15	小論文	600字
3時限	11:30～12:30	編入考査	英語・生物
4時限	12:45～	面接	個人面接(5分～10分)
※1時限は総合型選抜、2～3時限が編入学選抜です。			

## 13 その他

第2学年に編入学した場合、第1学年で履修する一部の科目について、入学後履修が必要です。

## 台湾・韓国・中国試験場の案内

	所在地・交通
台湾試験場	<p>台北YMCA城中会館            台北市中正区許昌街19号(台北駅MRT M8番出口)            TEL 02-2381-4727  <a href="http://www.ymcacamp.tw/">http://www.ymcacamp.tw/</a>            筆試会場:3樓 301教室</p>
韓国試験場	<p>フォーポイントバイシェラトン ソウル 江南            (FOUR POINTS BY SHERATON Seoul Gangnam)            ソウル特別市江南区道山大路203(狎鷗亭駅3番出口から徒歩5分)            TEL 02-2160-8990  <a href="http://www.marriott.com/en-us/hotels/selfg-four-points-seoul-gangnam/">http://www.marriott.com/en-us/hotels/selfg-four-points-seoul-gangnam/</a>            試験会場:2F ミーティングルーム</p>
中国試験場	<p>優徳口腔            上海市静安区崑山路228号            上海国際貴都大飯店内            TEL 021-6249-9928</p>

注)上記の試験場では入試に関する問い合わせには、一切応じません。

## 出願資格

- (1) 次の①～⑧のいずれかに該当する資格を有する者
  - ① 高等学校(中等教育学校の後期課程を含む)を卒業した者および2027年3月卒業見込みの者
  - ② 通常の課程による12年の学校教育を修了した者および2027年3月修了見込みの者
  - ③ 外国において学校教育における12年の課程を修了した者および2027年3月31日までに修了見込みの者
  - ④ 専修学校の高等課程を卒業(修了)した者および2027年3月卒業見込み(修了見込み)の者
  - ⑤ 文部科学大臣が高等学校の課程と同等の課程または相当する課程を有するものとして認定または指定した在外教育施設の当該課程を修了した者および2027年3月31日までに修了見込みの者
  - ⑥ 文部科学大臣の指定した者 ☞注
  - ⑦ 文部科学大臣の行う高等学校卒業程度認定試験に合格した者、および2027年3月31日までに合格見込みの者
  - ⑧ 2027年3月31日までに18歳に達し、高等学校を卒業した者と同等以上の学力があると本学が認めた者

- (2) 外国人においては日本語能力が日本語能力試験N2レベル程度を有する者

注 「文部科学大臣が指定した者」とは、国際バカロレア資格を有する者、アビトゥア資格を有する者、バカロレア資格(フランス共和国)を有する者等をいう。

## 出願書類

- (1) 入学願書(2枚)

- ① インターネット出願サイトより志願者情報等を登録し、内容を確認して印刷してください。
- ② 写真は、出願前3ヵ月以内に撮影した以下の写真データを用意してください。
  - ・カラー写真(白黒不可)
  - ・正面、上半身、脱帽、背景が無地(風景・カーテンを背景にしたものは不可)
  - ・受験時に眼鏡を着用している場合は、眼鏡着用で撮影すること(サングラス不可)
  - ・データファイル形式:「.jpg」
  - ・データサイズ:200KB以上、10MB以下
  - ・加工不可
- ③ 電話番号は確実に連絡がとれる番号を登録してください。
- ④ 出願登録後に、登録内容(入試区分、試験日、試験場)の変更は一切認めないので、内容を十分確認してください。

- (2) 調査書

出身高等学校の調査書は3ヵ月以内に作成されたもので、交付先で封をしたものに限り、  
 高等学校卒業程度認定試験合格(見込)者は「合格(見込)証明書」および「成績(見込)証明書」を提出してください。**成績証明書に免除科目がある場合は「免除科目の成績証明書」または「単位取得証明書」も併せて提出してください。**  
 なお、廃校、被災などあって調査書の交付を受けられない場合は、これに代わる証明書が必要です(出身高等学校長が作成し、密封したもの)。また、卒業後5年以上が経過し、調査書を提出することが困難な場合は、学校長が作成し、密封した卒業証明書および成績証明書(または単位取得証明書)を提出してください。

※留学生が出願する場合は、本学ホームページの入試情報サイトより留学生選抜に掲載の各国の調査書をダウンロードし、提出してください。また、「成績証明書」「卒業証明書」を提出してください。

# インターネット出願の流れ

出願完了までの流れは、以下の通りです



## STEP 1 事前準備

インターネットに接続されたパソコン、プリンターなどを用意してください。  
必要書類※は、発行まで時間を要する場合があります。  
早めに準備を始め、出願前には必ず手元にあるようにしておいてください。

大学入学共通テストの成績請求情報の提供手続は「Web方式」になります。  
大学入学共通テスト出願サイトのマイページにある「出願内容確認・訂正」から「申込番号」を確認し、控えておいてください。

※必要書類…調査書、顔写真データなど。詳細は学生募集要項を参照



## STEP 2 インターネット出願サイトにアクセス

インターネット出願サイト ▶ <https://e-apply.jp/ds/mdu/>  
または、  
大学ホームページ ▶ <https://www.mdu.ac.jp/>  
からアクセス



## STEP 3 マイページの登録

画面の手順に従って、必要事項を入力してマイページ登録を行ってください。  
なお、マイページの登録がお済みの方は、STEP4に進んでください。



①初めて登録する方は「マイページ登録」からログインしてください。  
②メールアドレスの登録を行って「仮登録メールを送信」をクリックしてください。  
③ユーザー登録画面から「ログインページへ」をクリックしてください。  
④登録したメールアドレスに初期パスワードと本登録用URLが届きます。  
※@e-apply.jpのドメインからのメールを受信できるように設定してください。



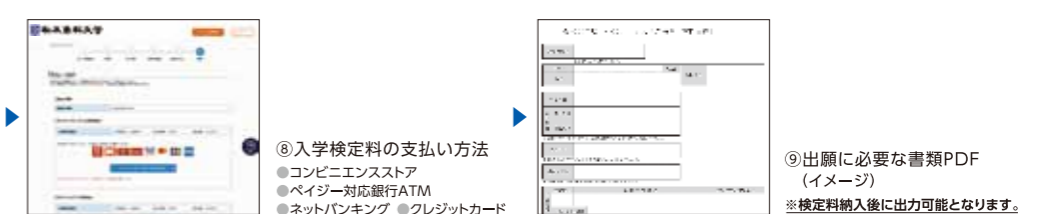
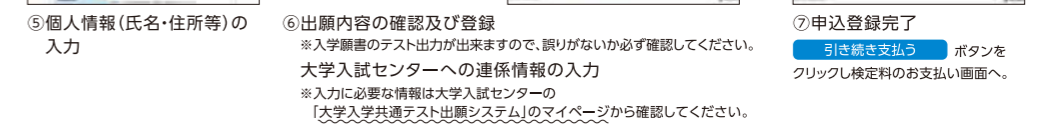
⑤ログイン画面から登録したメールアドレスと④で届いた「初期パスワード」にて「ログイン」をクリックしてください。  
⑥初期パスワードの変更を行ってください。  
⑦表示された個人情報を入力して「次へ」をクリックしてください。  
⑧個人情報を確認して「この内容で登録する」をクリックしてください。

⑨登録完了となります。  
「マイページへ」をクリックしてください。

⑩上記ページが表示されたらマイページ登録は完了です。  
※出願受付中の場合のみ、「出願手続を行う」ボタンをクリックすると出願手続に進めます。  
登録期間外の場合は、これより先に進めませんので「ログアウト」ボタンをクリックしてください。

## STEP 4 出願内容の登録

画面の手順や留意事項を必ず確認して、画面に従って必要事項を入力してください。



⑨出願に必要な書類PDF(イメージ)  
※検定料納入後に出力可能となります。

入学検定料の支払い方法で「コンビニエンスストア」または「ペイジー対応銀行ATM」を選択された方は、支払い方法の選択後に表示されるお支払いに必要な番号を下記メモ欄に控えたうえ、通知された「お支払い期限」内にコンビニエンスストアまたはペイジー対応銀行ATMにてお支払いください。

セブン-イレブンの場合		ローソン、ミニストップ、ファミリーマート、ペイジー対応銀行ATMの場合	
払込票番号	メモ(13桁)	お客様番号	メモ(11桁)
オンライン決済	番号メモ(11桁)	確認番号	メモ(6桁)
		収納機関番号	5 8 0 2 1

※収納機関番号は、ペイジーでお支払いの際に必要となります。

申込登録完了後に確認メールが送信されます。メールを受信制限している場合は、送信元(@e-apply.jp)からのメール受信を許可してください。 ※確認メールが迷惑フォルダなどに振り分けられる場合がありますので、注意してください。

**!** 申込登録完了後は、登録内容の修正・変更ができませんので誤入力のないよう注意してください。ただし、入学検定料支払い前であれば正しい出願内容で再登録することで、実質的な修正が可能です。  
※「入学検定料の支払い方法」でクレジットカードを選択した場合は、出願登録と同時に支払いが完了しますので注意してください。

STEP

5

入学検定料の支払い

1 クレジットカードでの支払い

出願内容の登録時に選択し、支払いができます。
【ご利用可能なクレジットカード】
VISA, Master, JCB, AMERICAN EXPRESS, MUFGカード, DCカード, UFJカード, NICOカード



出願登録時に支払い完了

2 ネットバンキングでの支払い

出願内容の登録後、ご利用画面からそのまま各金融機関のページへ遷移しますので、画面の指示に従って操作し、お支払いください。

※決済する口座がネットバンキング契約されていることが必要です

Webで手続き完了

3 コンビニエンスストアでの支払い

出願内容の登録後に表示されるお支払いに必要な番号を控えて、コンビニエンスストアでお支払いください。

- レジで支払い可能 ●店頭端末を利用して支払い可能



4 ペイジー対応銀行ATMでの支払い

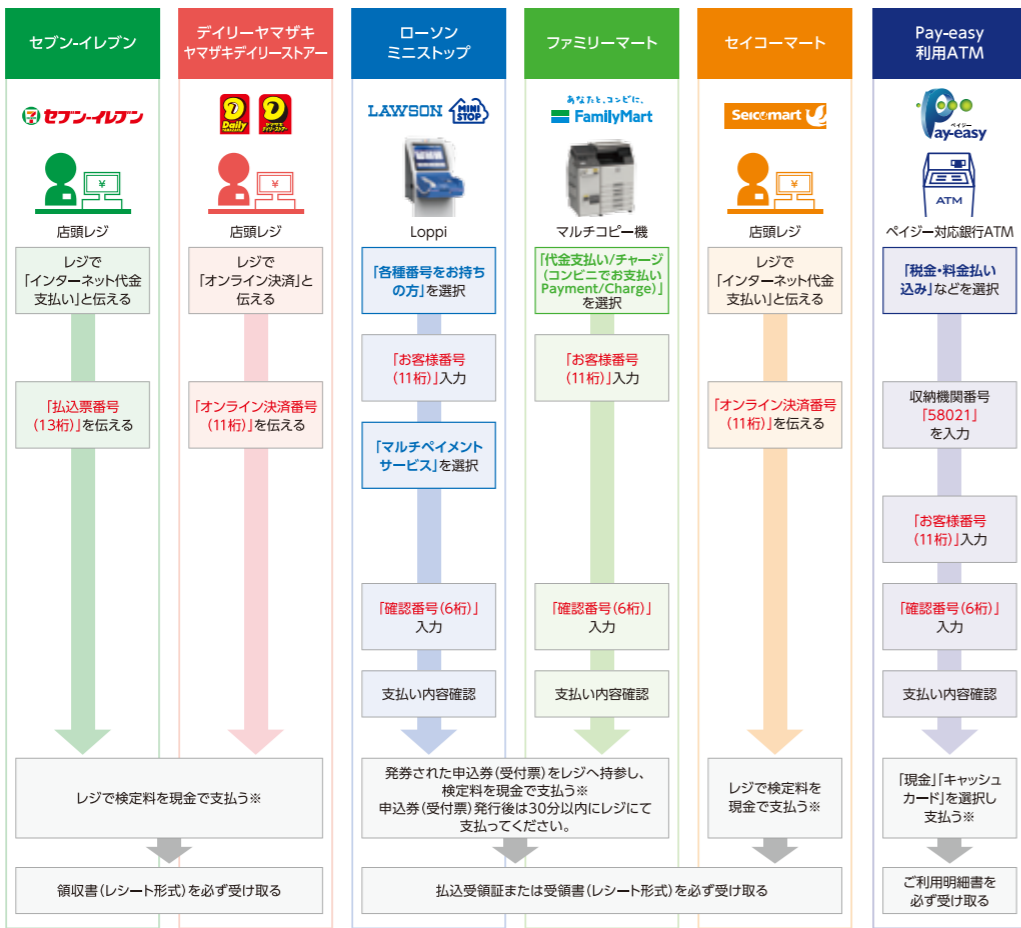
出願内容の登録後に表示されるお支払いに必要な番号を控えて、ペイジー対応銀行ATMにて画面の指示に従って操作のうえお支払いください。



※利用可能な銀行は「支払い方法選択」画面で確認してください。

各コンビニ端末画面・ATMの画面表示に従って必要な情報を入力し、内容を確認してから入学検定料を支払ってください。

3 コンビニエンスストア



※ゆうちょ、銀行・銀行ATMを利用する場合、現金で10万円を超える場合はキャッシュカードで支払ってください。コンビニエンスストアを利用の場合は現金で30万円までの支払いとなります。

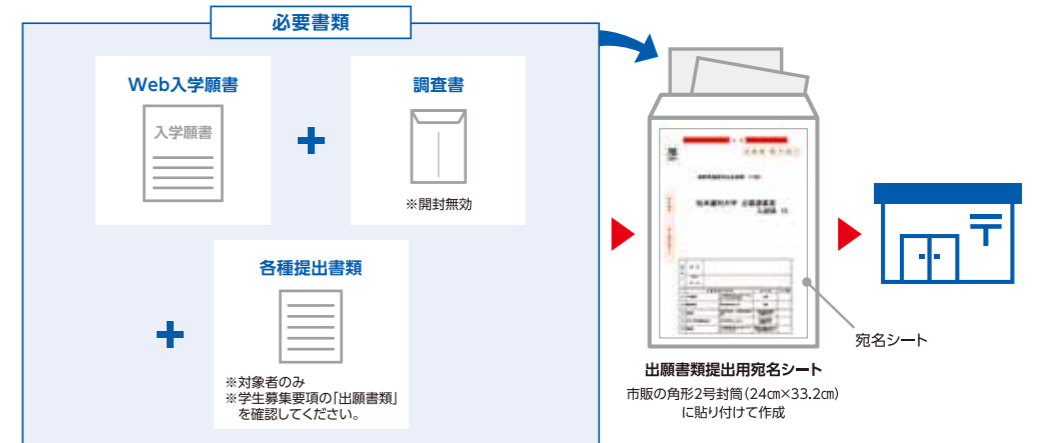
STEP

6

必要書類の印刷と郵送

登録しただけでは出願は完了していませんのでご注意ください。

出願登録、入学検定料の支払後にダウンロードできる書類を印刷し、その他の必要書類と併せて出願期間内に郵便局窓口から「簡易書留速達郵便」で郵送してください。※出願締切日必着。



送付先 〒399-0781 長野県塩尻市広丘郷原1780 松本歯科大学 企画調査室 入試係 行

出願書類 詳細は学生募集要項「出願書類」を確認してください。 ※出願受理した入学検定料・必要書類は一切返却しません。

「入学願書」の印刷方法



- (1) マイページに表示された「入学願書(印刷)」のボタンをクリックしてください。 (2) お支払いが正常に完了すると「入学願書(印刷)」のボタンをクリックできるようになり入学願書の出力ができます。

〈出願完了〉

出願時の注意点

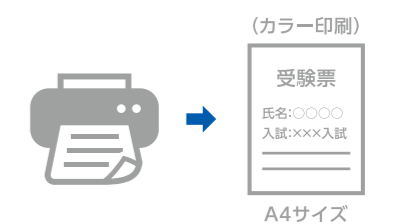
出願はインターネット出願サイトでの登録完了後、入学検定料を支払い、必要書類を郵送して完了となります。登録が完了しても出願書類の提出期限に書類が届かなければ出願を受理できませんのでご注意ください。インターネット出願は24時間可能です。ただし、出願登録は出願締切日23時59分まで、入学検定料の支払いは出願締切日まで(営業時間はコンビニエンスストアやATMなど、施設によって異なります)。必要書類の郵送は出願締切日必着です。ゆとりを持った出願を心がけてください。

STEP

7

受験票の印刷

本学で出願を確認後、各入試毎に受験票を配信します。インターネット出願システムよりダウンロードできる状態にしますので、必ず印刷し、試験当日持参してください(※郵送はいたしません)。 ※受験票のダウンロードが可能になりましたら、出願時に登録したアドレスへメールで通知します。



【印刷に関する注意事項】 受験票は必ずA4用紙にカラー(白黒不可)・片面印刷してください。

## インターネット出願 Q & A

### Q 推奨するパソコン環境を教えてください。

#### A 【利用環境】

PCでのインターネット出願では次のブラウザをご使用ください。

・Microsoft Internet Explorer 11以降・Microsoft Edge・Google Chrome 65以降・Mozilla Firefox 59以降・Apple Safari 8以降

※ブラウザのタブ機能を利用して、複数のタブで同時に申込操作を行いますと、選択した内容が他のタブに引き継がれてしまう等の不具合が発生する場合があります。複数タブの同時申込操作はお控えください。

スマートフォン、タブレットでのインターネット出願では次のOSをご使用ください。

・iOS 10.2以降・Android 4.4以降

※各OSの標準ブラウザが推奨環境となります。

### Q 自宅にパソコンやプリンターを持っていないのですが、インターネット出願できますか？

- A
1. パソコンをご自宅にお持ちでない場合  
ご自宅以外の学校等のパソコンを利用していただいても構いませんが、個人情報欄のメールアドレスについては、携帯電話のものに設定してください。
  2. プリンターをお持ちでない場合  
USBメモリ等にダウンロードしたPDFファイルを保存し、高等学校や予備校、コンビニエンスストア等のプリントサービスを利用してください。

### Q 登録するメールアドレスは、フリーメール(Gmailなど)や携帯電話のメールアドレスを利用してもよいでしょうか？

- A
- 利用することは可能です。  
登録されたメールアドレスは、出願登録完了の通知や入金完了の通知に使用しますのでドメイン(@e-apply.jp)を受信指定してください。  
メールサービスを運営する会社の迷惑メール対策の関係から、ウイルスや迷惑メールと判断され通常の受信ボックスに振り分けられずにご覧いただけないケースや、メール自体が届かない場合がありますのでご注意ください。

### Q ポップアップがブロックされ、画面が表示されません。

- A
- 当サービスでは出願書類の表示・ファイルのダウンロードなどでポップアップ機能を使用しています。お使いのWebブラウザが「ポップアップウィンドウをブロックする」設定になっている場合、サービスを受けられない可能性がありますので、「ポップアップを常に許可する」設定を行ってください。設定方法については、お使いのWebブラウザのヘルプページをご覧ください。

### Q 漢字等で入力できない文字があるのですが。

- A
- 氏名や住所等を入力する際に、文字が外字等で入力できない場合は代替文字またはカタカナで入力してください。  
例) 高橋 → 高橋、宮崎 → 宮崎、I (ローマ数字) → I (英字のアイ)

### Q 郵便番号検索をすると、違う住所が出てくるのですが？

- A
- 入力した郵便番号をもう一度確認してください。市町村合併などで旧住所が表示されたり、郵便局での登録が正規のものと違う場合があります。お手数ですが、画面上に表示された住所を消して、正しい住所を入力してください。

### Q 入力内容の間違いに気づきました。どうすればよいですか？

- A
- 【入学検定料の支払い前】  
お手数ですが、再度始めから申し込み直してください。新たに【支払いに必要な番号】が通知されますので、新しい番号で入学検定料をお支払いください。  
【入学検定料を支払った後】  
入学検定料を支払った後に入力誤りに気づいた場合でも、やり直しはできません。直接大学へ連絡し、その旨をお伝えください。【お問合せ先:0263-54-3210 企画調査室(入試広報係)】

### Q 出願書類を印刷するのに使用できる紙は、具体的にはどのような紙ですか？

- A
- 以下の要件を満たす紙を使用してください。
1. 白い普通紙:普通紙にもメーカーによって固有の名前をつけているものがあり、「普通紙」という表示がないものがありますが、一般的には普通紙、PPC用紙、OA共用紙、コピー用紙などと表示されています。白色のものを使用してください。  
(※使用してはいけない紙:フォト用紙・マット紙・光沢紙・厚みのある用紙・色のついた紙・切り取りミシンの入った紙)
  2. A4サイズ:A4サイズとは、サイズが「210mm×297mm」のものです。

### Q 入学検定料支払いの領収書等は出願書類に同封しますか？

- A
- コンビニエンスストア・Pay-easy決済で支払った際に発行される領収書等は、出願書類に同封せず自身で保管してください。

### Q 書類はどのように提出すればよいですか？

- A
- ◆必要書類の準備が完了したら、『出願内容の確認／入学願書の印刷』ボタンよりログインして印刷したPDFファイル内にある宛名シートを市販の角2封筒(240mm×332mm)に貼り付けてご送付ください。  
◆送付時に気を付けること  
1. 学生募集要項で指定された送付方法を守ってください。指定された送付方法以外では出願が認められない場合があります。  
2. 出願書類を折り曲げずに封筒に入れてください。A4用紙は市販の角2封筒に折り曲げないで入ります。  
3. 送付時に渡される受付証明書(郵便局の「簡易書留郵便物受領書」等)を大切に保管してください。郵送事故が起こった場合に送付したことを証明する書類になります。

### Q 出願専用ページ(マイページ)にログインできません。どうしたらよいですか？

- A
- インターネット出願サイト「マイページ」にログインできない場合、出願登録時に入力した「メールアドレス」・「パスワード」を誤って入力している可能性があります。再度確認してください。それでもログインできない場合は、「出願・申込サービスサポートセンター(0120-202079)」へ連絡し、その旨をお伝えください。

## 出願上の注意

- (1) 出願書類の不足や記入もれ等の不備があった場合は、受け付けませんので十分注意してください。
- (2) 出願書類はいかなる事由があっても一切返却しません。
- (3) 入学願書提出後、受験者の連絡先に変更があった場合は、直ちに本学企画調査室(入試広報係)に届け出てください。
- (4) 二重在籍を禁止していますので、大学等に在学中に本学を受験する場合は、入学手続き完了後、必ず他大学等を退学してください(卒業(修了)見込みを除く)。
- (5) 松本歯科大学は、障がいのある人からの相談に組織的かつ迅速に対応するため、障がい学生修学支援窓口を設置しています。障がいのある人は出願時に企画調査室(入試広報係)までご相談ください。

## 受験の心得

### 1 受験上の注意

- (1) 受験票は、本学で出願書類確認後、配信します。出願時に登録したメールアドレスに、受験票を取得可能になった旨の通知メールが届きますので、プリントアウトして持参ください。
- (2) 試験当日は、**8時40分までに**受験票を受付に提示してください。**8時15分から**受け付けを開始します。
- (3) 試験当日受験票を忘れてたり紛失したりした場合は、直ちに受付係員へ申し出てください。
- (4) 試験開始時刻に遅れた場合は、受付係員の指示を受けてください。
- (5) 試験場の下見は原則としてできませんが、会場の場所、交通手段、所要時間等については事前に確認しておいてください。

### 2 試験場での注意

- (1) 試験場内では、全て試験監督者の指示に従ってください。
- (2) 受験票は受験番号表示札のある机に出して置いてください。
- (3) 試験開始後30分を経過するまでは退場できません。
- (4) 試験場では、鉛筆(HB)、シャープペンシル(HB)、消しゴムおよび鉛筆削り以外は使用できません。
- (5) 携帯電話等はアラームを解除し、電源を切ってかばん等に入れておいてください。

### 3 その他の注意

東京・大阪試験場への直接電話での問い合わせは一切受け付けません。入試に関する問い合わせは、すべて本学企画調査室(入試広報係/TEL 0263-54-3210・51-2031)までお願いします。

## 合格者発表について

WEB(スマートフォン・携帯電話・パソコン)により、合格発表日の午後3時から5日後の午後3時まで合否確認できます(31ページ参照)。また、合格者本人宛に文書で通知します。[合格発表後に発送]

## 入学手続きについて

合格者には、「合格通知書」および「入学手続き要項」を送付しますので、期間内に入学手続きを完了してください。完了者には「入学許可書」を交付します。

入学手続き期間内に所定の手続きを完了しない場合は、入学を辞退したものと取り扱います。なお、入学手続きに必要な費用については、**学生納付金等(学生納付金・諸納付金・委託徴収会費)**32・33ページを参照してください。

## 合否案内サービスについて

スマートフォン・携帯電話およびパソコンで合否の確認ができます。

### 【合否案内サービス利用上の注意】

- 当サービスでの発表は速報であり、合格者には書類にて郵送いたします。
- 当サービスの「誤操作」「見間違い」等に対して、本学は一切責任を負いません。
- 利用時間は募集要項でご確認ください。※期間外は見ることができません
- サービス開始直後はアクセスが多く、つながりにくい場合があります。その場合はしばらくたってから再度操作をしてください。
- 機材の性能や接続方法、ブラウザ設定などにより表示に時間がかかったり、文字化けが発生する場合があります。

## ■WEB(スマートフォン・携帯電話・パソコン)による合否確認方法

下記のアドレス(URL)または携帯電話用QRコードからアクセスしてください。間違いないようアドレスを確認のうえ、アクセスしてください。

<https://www.gouhi.com/mdu/>



このQRコードからもアクセスできます

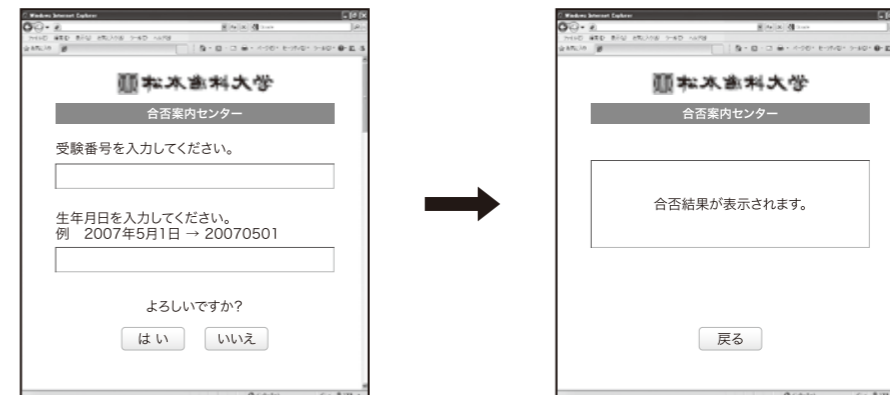
### (1) スマートフォン・携帯電話による合否確認方法

■受験番号・生年月日を入力してください。



### (2) パソコンによる合否確認方法(画面操作手順)

■受験番号・生年月日を入力してください。



※図はイメージであり、実際の画面とは異なる場合があります

## 学生納付金等 (学生納付金・諸納付金・委託徴収会費)

### 1 初年度納付金等 (第1学年入学)

(1) 学生納付金 (単位:円)

区 分 項 目	初年度納付金			2年目以降		
	入学手続時	2027年10月	年 額	前期(4月)	後期(10月)	年 額
入 学 金	500,000	-	500,000	-	-	-
授 業 料	1,250,000	1,250,000	2,500,000	1,500,000	1,500,000	3,000,000
計	1,750,000	1,250,000	3,000,000	1,500,000	1,500,000	3,000,000

- (2) 上記学生納付金の他に毎年度諸納付金(学生共済費)として23万円、委託徴収会費(蒼穹会費、校友会費)として15万円(2年目以降は11万円)を徴収します。(初年度の校友会費には入会金の4万円を含みます。)
- (3) 初年度に必要な学生納付金等の合計は338万円となります。また、2年目以降の合計は毎年度334万円となります。
- (4) 在学中(6年間)に必要な学生納付金等の総額は2,008万円となります。
- (5) 授業料は前期、後期に分けて納入することができます。
- (6) 留学生および留学生同様の補助が必要な要件を満たす学生は、在留学生等の関連措置費として、初年度30万円を徴収します。
- (7) 各学年において学生納付金とは別に教科書・実習器具・個人用教材費が必要になります。(下表参照、2025年度実績)なお、第1学年の個人用教材費にはノートパソコン代が含まれます。注)入学後、本学指定の機種を購入していただきます。

(単位:円)

第1学年	第2学年	第3学年	第4学年	第5学年	第6学年	総額
約330,000	約280,000	約350,000	約1,380,000	約220,000	約480,000	約3,040,000

- (9) 入学を辞退する場合は、2027年3月26日(金)17時までに申し出て所定の手続を経れば、入学金を除いた学生納付金、諸納付金、委託徴収会費は返金します(学校推薦型選抜の入学許可者を除く)。
- (10) 入学前の寄付金の募集はありません。

### 2 特待生募集について

「特待生」として成績優秀な学生を募集します。(14ページ参照)

### 3 入学手続き完了後、必要になる書類等

- (1) 戸籍抄本(外国人は「在留カード」のコピー:日本に入国後)
- (2) 出身高等学校等の卒業・修了証明書
- (3) 顔写真(カラー)1枚、縦4cm×横3cm

### 4 初年度納付金等 (第2学年編入)

(1) 学生納付金 (単位:円)

区 分 項 目	初年度納付金			2年目以降		
	入学手続時	2027年10月	年 額	前期(4月)	後期(10月)	年 額
入 学 金	500,000	-	500,000	-	-	-
授 業 料	1,500,000	1,500,000	3,000,000	1,500,000	1,500,000	3,000,000
計	2,000,000	1,500,000	3,500,000	1,500,000	1,500,000	3,000,000

- (2) 上記学生納付金の他に毎年度諸納付金(学生共済費)として23万円、委託徴収会費(蒼穹会費、校友会費)として21万円(2年目以降は11万円)を徴収します。(初年度の校友会費には入会金の4万円を含みます。)
- (3) 初年度に必要な学生納付金等の合計は394万円となります。また、2年目以降の合計は毎年度334万円となります。
- (4) 在学中(5年間)に必要な学生納付金等の総額は1,730万円となります。
- (5) 授業料は前期、後期に分けて納入することができます。
- (6) 留学生および留学生同様の補助が必要な要件を満たす学生は、在留学生等の関連措置費として初年度30万円を徴収します。
- (7) 各学年において学生納付金とは別に教科書・実習器具・個人用教材費が必要になります。(下表参照、2025年度実績)初年度の個人用教材費にはノートパソコン代が含まれます。注)入学後、本学指定の機種を購入していただきます。

(単位:円)

第2学年	第3学年	第4学年	第5学年	第6学年	総額
約490,000	約350,000	約1,380,000	約220,000	約480,000	約2,920,000

- (8) 入学を辞退する場合は、2027年3月26日(金)17時までに申し出て所定の手続を経れば、入学金を除いた学生納付金、諸納付金、委託徴収会費は返金します。
- (9) 入学前の寄付金の募集はありません。

### 5 入学手続き完了後、必要になる書類等 (第2学年編入)

- (1) 戸籍抄本(外国人は「在留カード」のコピー:日本に入国後)
- (2) 大学、短期大学、高等専門学校または医療系専修学校専門課程の卒業・修了証明書(大学に2年以上在学して所定の単位を取得した者は在学証明書)
- (3) 顔写真(カラー)1枚、縦4cm×横3cm

## 松本歯科大学で利用可能な主な奨学金・教育ローン

〈お問合せ：経理室 0263-51-2023〉

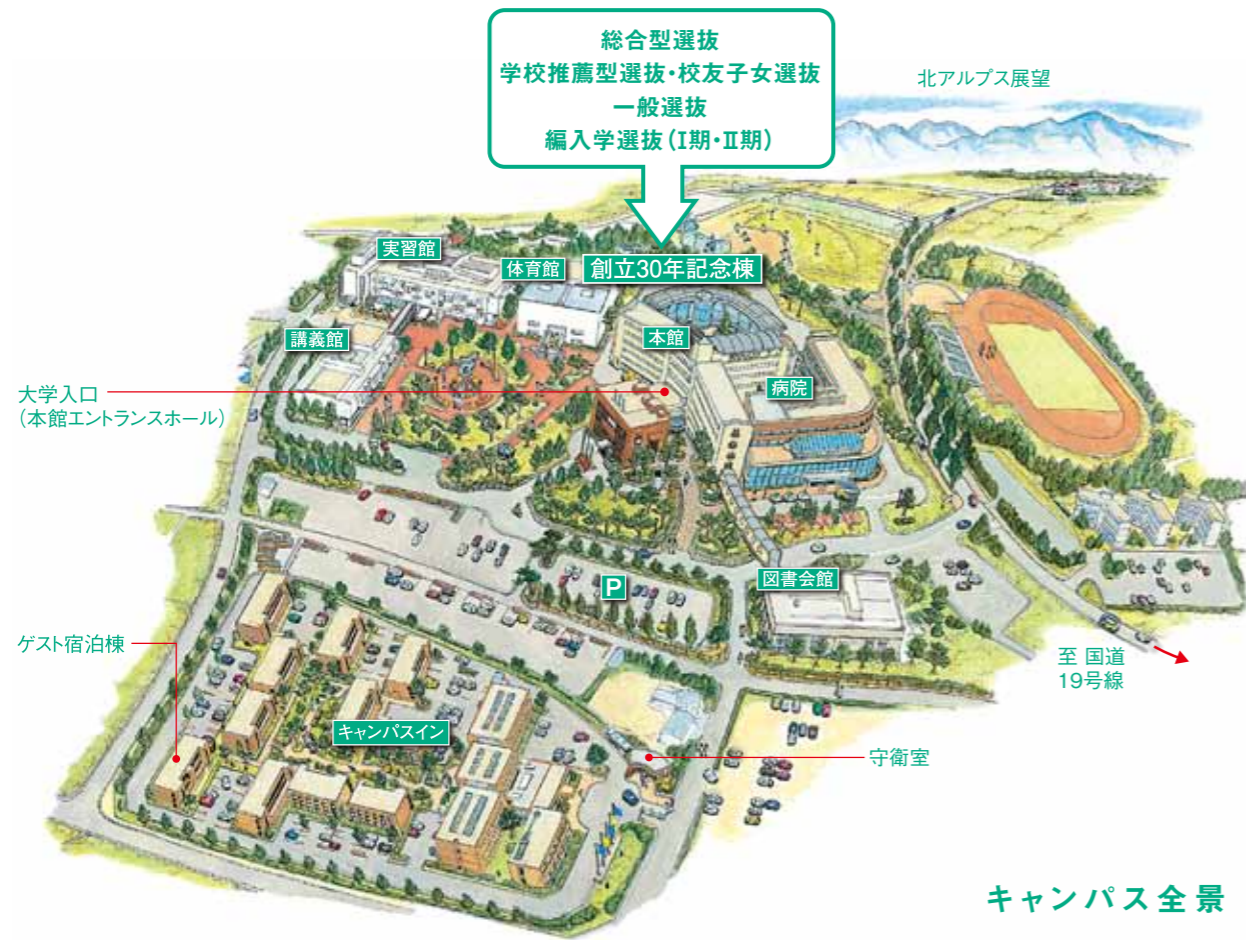
	松本歯科大学 歯学部奨学金	日本学生 支援機構 奨学金	(株)オリエント コーポレーション 教育ローン	(株)ジャックス 教育ローン	三井住友 カード(株) 学費ローン
タイプ			学費サポートプラン	元利均等分割払・ 元金据置払	元利均等分割払 (固定金利)
問合せ窓口	本学学事室	本学学事室	0120-517-325 受付時間 9:30~17:30	(株)ジャックス コンシューマーデスク 0120-338-817	カスタマーセンター 050-3827-0375
ホームページ		<a href="http://www.jasso.go.jp/">http://www.jasso.go.jp/</a>	松本歯科大学歯学部 オリコ教育ローン <a href="https://orico-web.jp/gakuhi/index.l?clientid=14624233">https://orico-web.jp/gakuhi/index.l?clientid=14624233</a>	<a href="http://www.jaccs.co.jp/yuyu/">http://www.jaccs.co.jp/yuyu/</a> ID:D422 パスワード:08495360	「三井住友カードローン」 で検索 ⇒学校検索⇒松本歯科大学
対象費用	学資	学資	授業料・教材費など	授業料・教材費など	授業料・教材費など
申込者	学生本人 (特待生は対象外)	学生本人	親権者	親権者	親権者
申込条件	経済的な理由により修学が著しく困難であると認められる者 学業、人物共に優れ健康であると認められる者	世帯の所得・ 学力等の基準あり	年収基準・ 学力基準なし	原則、有職者の方	有職者の方
申込方法	奨学金申込書を 学長に提出	大学が申込窓口	WEBもしくは郵送	WEB	WEB
申込時期	4月	4月	随時	随時	随時
申込上限額	60万円/年を 上限とします。	2万円~16万円 /毎月	700万円 (2回目以降の利用の合計金額が700万円を超える場合は、別の契約で利用できます)	2,000万円まで	2,000万円 (累積)まで
利子	年3.00%上限 ※在学期間中無利子	第一種…無利子 第二種…利子負担あり ※貸与終了後に利子決定年3.00%上限	実質年率3.00% (固定) ※2026.1月現在	金利実質年率 2.90%(期間中固定) 6~180回 ※2026.1月現在	実質年率2.90% (固定) 6~180回 ※2026.1月現在
保証人	連帯保証人および保証人 (一親等の親族(連帯保証人) ・別に生計を営む者(保証人))	人的保証または機関保証 人的保証:連帯保証人 および保証人 機関保証:保証料が必要	原則不要	連帯保証人 原則不要	原則不要
返済口座	定めなし	定めなし	親権者の口座 卒業後学生本人の 口座に変更可	親権者の口座	親権者の口座
審査期間	6月~7月頃	6月~7月頃	WEB申込:申込の 翌営業日 郵送の場合: 郵送から1週間程度	申込の翌営業日	原則24時間以内
必要書類	申込書 連帯保証人の収入 に関する証明書 ※採用後 誓約書、連帯保証人、保証人の 印鑑登録証明書	父母の収入に関する 証明書 確認書兼個人信用 情報の取扱に関する 同意書 ※採用後 返還誓約書ほか	学生証(合格通知書) 写し 納付額の記載書類の 写し	大学が発行する学費 納付金明細書 (振込依頼書)の写し ※EメールまたはFAXで送信	大学が発行する学費 振込依頼書、学生証 (合格通知書) ※提出不要
返済条件 その他	卒業した年の10月 から10年以内	卒業後7ヵ月後 から20年以内	在学中元金据え置き可 最長12年元利均等返済 ※借入金はオリコから大学の 指定口座に直接入金 されます。	WEB申込は24時間受付可能 最長15年元利均等返済 在学期間中+卒業後 6ヵ月の元金据置可能 ※借入金はジャックスから 大学の指定口座に直接 入金されます。	最長15年払(元利均等 返済)在学期間中の元金 据置可能 ※借入金は三井住友カード から大学の指定口座に 直接入金されます。

## 各試験場の案内

	所在地・交通	案内図																					
本学試験場	<p>松本歯科大学</p> <p>〒399-0781 長野県塩尻市広丘郷原1780 TEL 0263-52-3100(代)</p> <table border="1"> <thead> <tr> <th>区間</th> <th>所要時間</th> </tr> </thead> <tbody> <tr> <td>JR 新宿~塩尻</td> <td>特急「あずさ」→約2時間30分</td> </tr> <tr> <td>JR 大阪~塩尻</td> <td>新幹線・特急「しなの」乗り継ぎ→約3時間</td> </tr> <tr> <td>JR 名古屋~塩尻</td> <td>特急「しなの」→約2時間</td> </tr> <tr> <td>道路 東京~塩尻</td> <td>中央自動車道→長野自動車道→約2時間30分</td> </tr> <tr> <td>道路 名古屋~塩尻</td> <td>中央自動車道→長野自動車道→約2時間</td> </tr> <tr> <td rowspan="4">空路</td> <td>札幌~松本</td> <td>FDA(フジドリームエアラインズ)→約100分</td> </tr> <tr> <td>福岡~松本</td> <td>FDA(フジドリームエアラインズ)→約90分</td> </tr> <tr> <td>大阪~松本</td> <td>FDA(フジドリームエアラインズ)→約55分</td> </tr> <tr> <td>神戸~松本</td> <td>FDA(フジドリームエアラインズ)→約60分</td> </tr> </tbody> </table> <p>〔松本駅から〕 JR利用の場合、松本駅乗車→塩尻駅下車(所要時間15分) 塩尻駅から本学まで車で約5分。 または、松本駅から車を利用した場合、本学まで約30分</p> <p>〔塩尻駅から〕 本学まで車を利用した場合約5分、徒歩約25分。 本学シャトルバスを運行しています。(日曜日、祝日は運休)</p> <p>〔長野自動車道塩尻ICから〕 車で約10分 〔信州まつもと空港から〕 車で約15分</p>	区間	所要時間	JR 新宿~塩尻	特急「あずさ」→約2時間30分	JR 大阪~塩尻	新幹線・特急「しなの」乗り継ぎ→約3時間	JR 名古屋~塩尻	特急「しなの」→約2時間	道路 東京~塩尻	中央自動車道→長野自動車道→約2時間30分	道路 名古屋~塩尻	中央自動車道→長野自動車道→約2時間	空路	札幌~松本	FDA(フジドリームエアラインズ)→約100分	福岡~松本	FDA(フジドリームエアラインズ)→約90分	大阪~松本	FDA(フジドリームエアラインズ)→約55分	神戸~松本	FDA(フジドリームエアラインズ)→約60分	
	区間	所要時間																					
JR 新宿~塩尻	特急「あずさ」→約2時間30分																						
JR 大阪~塩尻	新幹線・特急「しなの」乗り継ぎ→約3時間																						
JR 名古屋~塩尻	特急「しなの」→約2時間																						
道路 東京~塩尻	中央自動車道→長野自動車道→約2時間30分																						
道路 名古屋~塩尻	中央自動車道→長野自動車道→約2時間																						
空路	札幌~松本	FDA(フジドリームエアラインズ)→約100分																					
	福岡~松本	FDA(フジドリームエアラインズ)→約90分																					
	大阪~松本	FDA(フジドリームエアラインズ)→約55分																					
	神戸~松本	FDA(フジドリームエアラインズ)→約60分																					
東京試験場	<p>トラストシティカンファレンス・丸の内</p> <p>〒100-0005 東京都千代田区丸の内1-8-1 丸の内トラストタワーN館 11階 TEL 03-6212-5211</p> <ul style="list-style-type: none"> <li>●JRを利用の場合 JR「東京」駅日本橋口より徒歩約1分</li> <li>●地下鉄を利用の場合 「大手町」駅B7出口より徒歩約2分 「日本橋」駅A3出口より徒歩約4分</li> </ul>																						
大阪試験場	<p>ブリーゼプラザ</p> <p>〒530-0001 大阪府北区梅田2-4-9 ブリーゼタワー 8階 TEL 06-6344-4888</p> <ul style="list-style-type: none"> <li>●地下鉄を利用の場合 大阪市営地下鉄四つ橋線「西梅田」駅より徒歩約3分</li> <li>●JRを利用の場合 JR「大阪」駅桜橋口より徒歩約5分 JR東西線「北新地」駅より徒歩約5分</li> <li>●阪神電鉄を利用の場合 「大阪梅田」駅西改札より徒歩約5分</li> </ul>																						

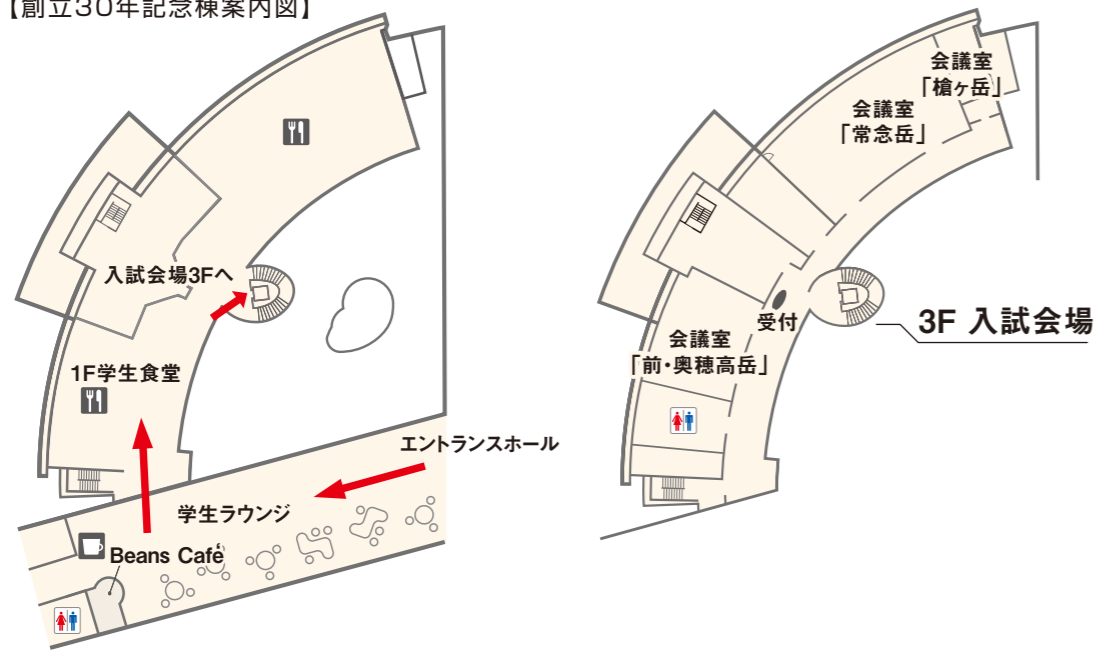
注)東京・大阪両試験場では入試に関する問い合わせには、一切応じません。  
問い合わせはすべて本学企画調査室(入試広報係) TEL.0263-54-3210・51-2031までお願いします。

## 松本歯科大学試験場の案内



キャンパス全景

### 【創立30年記念棟案内図】



### 【個人情報の取り扱いについて】

本学では個人情報保護の重要性を認識し、個人情報の取り扱いについて可能な限りの注意を払うとともに、皆様から提出していただく入学願書等の出願書類は、以下の基準で取り扱います。

1. 入学者選抜試験担当部署の長を管理責任者として、「学校法人松本歯科大学(以下「本法人」という)個人情報の保護に関する規定」に則り、管理・保管いたします。
2. 収集した個人情報は、入学者選抜試験に関する連絡や入学者の選考に関する基礎資料としてのみ利用いたします。  
なお、法令に基づき公的機関等の要求に応じる場合や出願者本人および第三者の生命・身体・財産の権利利益を保護するために必要である場合は、本人の同意を取ることなく、個人情報を提供する場合があります。
3. 提出していただいた入学願書等の出願書類は、本法人の定める保存期間の経過後は、適正に廃棄処理いたします。  
※出願の際は、上記の個人情報に関する項目に同意された上で、入学願書等の出願書類を提出してください。